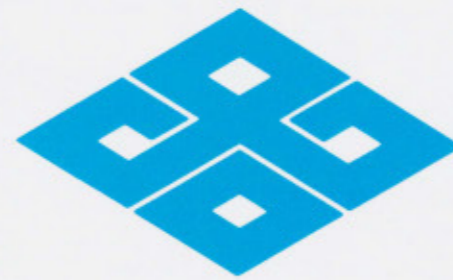


かかみがはら

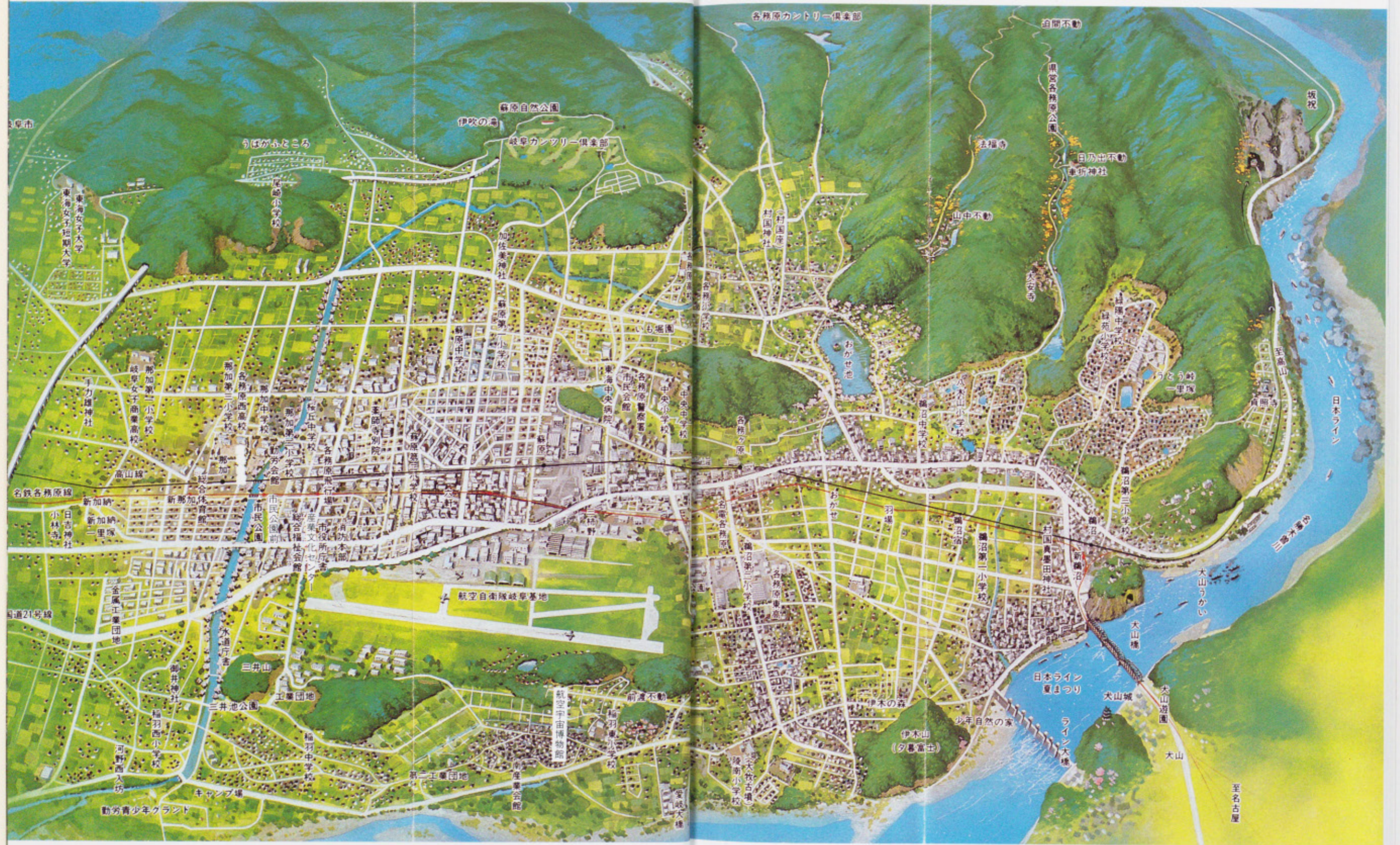


市章

この市章は、昭和38年4月1日に各務原市になったときにつくられました。各務原市の「各」の字が、市章にデザインしてあります。また、那加、稲羽、鶴沼、蘇原の4地区がしっかりと協力し合って、市が発展していくようにという願いがこめられています。



各務原市を空から見た図



も く じ

— 3 年 —

一. みんなでつくるまち……………1

1. 花とみどりのまちづくり……………3

2. みんなのためのしせつ……………7

3. ひろげようみんなでつくるまち……………15

二. わたしたちの市のようす……………17

三. わたしたちの暮らしと商店がい……………35

1. 買い物しらべ……………37

2. スーパーマーケット……………39

3. 本町通り商店がい……………47

四. わたしたちの暮らしと

ものをつくるしごと……………55

1. にんじんをそだてる……………57

2. 市の農家でつくられているもの……………71

3. パンをつくる工場……………73

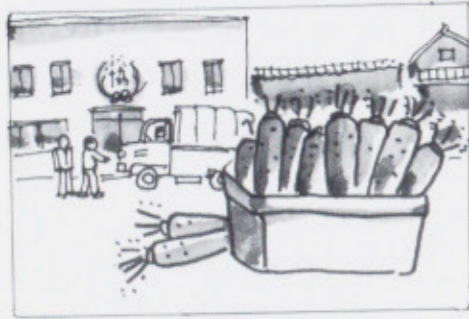
4. 市の工場で作っているもの……………83

五. かわってきた人びとの暮らし……………89

1. むかしをさがそう……………91

2. 暮らしのうつりかわり……………97

3. 地いきの古いものをさがそう……………107



— 4 年 —

一. 住みよいくらしをささえる……………117

1. ごみと住みよいくらし……………119

2. 暮らしをささえる水……………133

二. 安全な暮らしを守る……………141

1. 交通事故から暮らしを守る……………143

2. 火事を防ぐ……………153

三. 地域の発展と人々の暮らし……………165

1. 各務用水の見学……………167

2. 用水をつくって水を引く……………173

3. 用水路をつくる……………176

4. 用水路ができて……………181

5. 新しい開発……………183



ー みんなでつくるまち



公園のそうじ



花だんの水やり

- みなさんの校区ではどんな活動（つどい）をしていますか。

わたしたちのまちでは、子どもたちが花だんづくりをしたり、公園（こうえん）のそうじをしたりしています。

近所（きんじょ）の人たちも日にちをきめて集まり、川・みぞ・道などをきれいにしています。

みんなで力を合わせ、美しいまちをつくらうとしています。みなさんの校区ではどうでしょうか。



各務原市中央図書館



鶴沼福祉センター



上の写真のような、みんながつかうたものが近くにありませんか。また、つかったことはありませんか。

どんな人たちが、どのようにつかっているか調べてみましょう。

- みなさんのちかくには福祉センターのように、みんながつかうたものがありますか。



子ども会の花のなえうえ

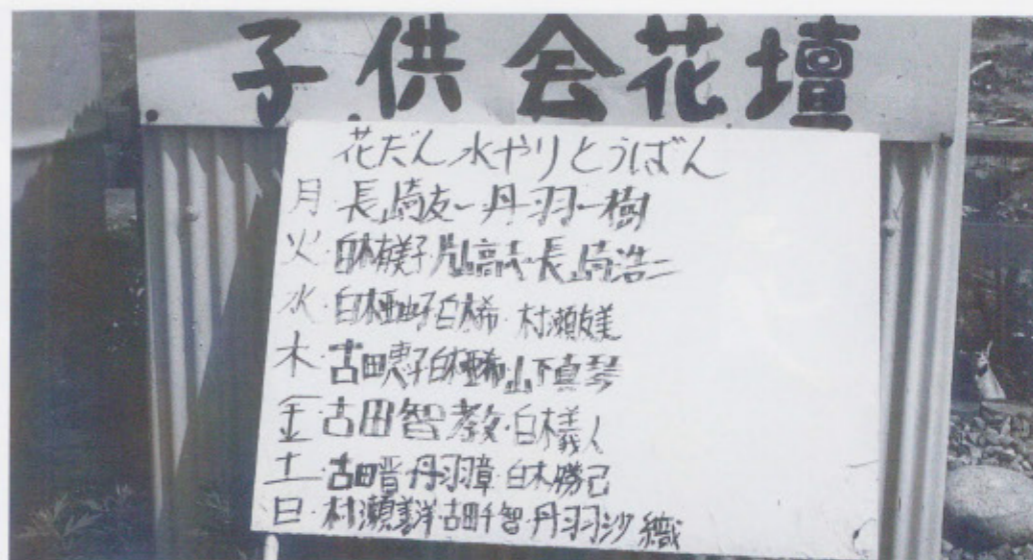
1. 花と みどりの まちづくり

- みなさんの町には、どこに花だんがありますか。だれが、せわをしていますか。

子ども会の花だんづくり この校区では子ども会のみんなが^{あつ}集まって、子ども会用の花だんに花のなえをうえています。

1年生から6年生まで、みんながいっしょうけんめいうえています。どの子ども会も花だんのせわをしています。きれいな花がさくように、みんなで話し合い、^{どうばんりょう}当番表をつくり、水やりをしたり、草どりをしたりしています。

会長を中心に、5・6年生のおにいさん、おねえさんが水やりをよびかけているので、^{まい}毎日水やりがよくできて、花がよくそだっています。



みんなで話し合い、きめた当番表

花のまち各務原をつくろう 花のなえやたねは、子ども会や老人クラブなどで市役所にもうしこむと、^{むりやう}無料でもらえます。市は、「花のまち・各務原」をつくるため、みんなで力を合わせ、花だんづくりをするよう、^{こうほう}広報「かかみがはら」などをつかって、はたらきかけているのです。

- 花のまちづくりのために、市はどんなことをしているのでしょうか。

※ 広報「かかみがはら」市が1か月に2回^かつくり、各家々にくばっている^{しんぶん}新聞です。

「花の街・各務原」をつくらう
サルビアなどの苗を配布
ご参加を！
花壇コンクール

緑のまちづくり推進委員会は、今年度も花の苗の配布と花壇コンクールを行います。
これは、県が推奨する「花の都ぎふ」を推進するために、市民総参加で「花の街・各務原」をつくらうとするものです。
あなたの身の回りだけの花でなく、街並みの景観づくりのための花を育ててみませんか。子ども会や老人クラブ、婦人会などのグループ、各種団体単位で申し込んでください。なお同時に花の種の申し込みも受け付けます。
対象 子ども会、老人クラブ、婦人会、各種団体など
花の種類 サルビア、マリーゴールド、アゲラタム
配布日時・場所 ▼5月28日(火) 市役所駐車場(午前10時～12時)、日本ライオンぬまの森(午後2時～4時) ▼5月30日(木)



丁田川のていぼうの草かり

- すみよい市にするために、市ではどんなことをしているのでしょうか。

市民清掃へのさんか 毎月第3日曜日は家庭の日となっています。家庭の日をつ

かって清掃活動をしている町内もあります。

各務原市では、年に2回、

「市民清掃の日」があります。

「広報かかみがはら」にも市民清掃へのさんかのよびかけが左のようにのっています。

「市民清掃」とは、自分たちのすんでいる町を、自分たち

みんなの市民憲章

7月28日(日)は「市民清掃の日」です

市民憲章推進協議会では、美しいまちづくり運動のひとつとして、今年度も市民総参加の清掃奉仕作業を計画しています。

場所・時間につきましては、6月15日号の広報紙配布と同時に回覧します。今からご予約いただき多数参加いただきますようお願いいたします。

私たちのまちは
私たちの手で美しくしましょう!!

市民憲章推進協議会

の手できれいにしようとする運動であり、各家庭から、さんかしています。

老人会の人たちも、地区ごとで、近くの神社、公園などの清掃活動を試みます。

自分たちにできることはないか話し合ってみました。

- 自分たちにできることは何か考えてみましょう。

「子ども会で公園などのそうじをしているから、そのときにがんばりたい」

「通学班で学校へ行くとき、集合場所や通学路に落ちているゴミやかんをひろうようにしたい」

「学校で地域のクリーン作戦があるのでうけもった場所をきれいにしたい」などの意見が出てきました。



子ども会のそうじ



通学路のそうじ



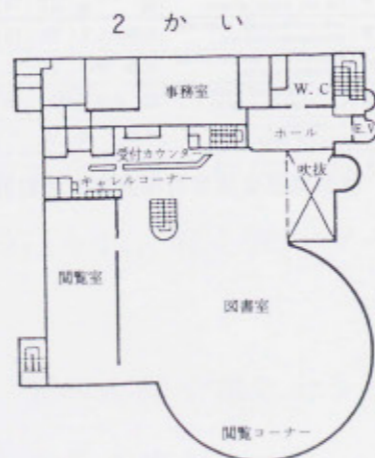
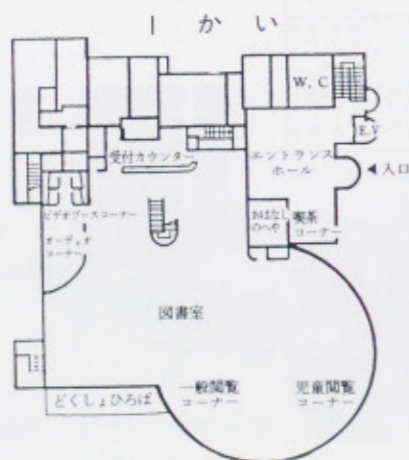
図書館を中心にした文化しせつ

- 中央図書館へ行って本をかりてみましょう。

※ 中央図書館があるた
てものは、図書館のほ
かに視聴覚センター、
展示ホール、埋蔵文化
財センターもあるりっ
ばな文化しせつです。

新しい図書館 平成3年7月17日、各務
原市立中央図書館が各務原市民公園内に
開館しました。

図書館は1・2かいにあり、とても広
い所です。



閲覧コーナー

1かいには、子ども用の本がいっ
ぱいあります。お母さんたちが子ど
もに本を読んであげられる「おはな
しのへや」もあります。閲覧コーナ
ーがあり、ゆったりした気分で、本
が読めるようになっています。



おはなしのへや(1かい)

2かいには、きょう土のしりょう
ひゃっかじてん
や百科辞典などがいっぱいあります。
高校生や大人の人たちが、しずかに
本をつかってしらべています。

夏休みのけんきゅう、社会や理科
など、わたしたちの学習にやくだち
ます。

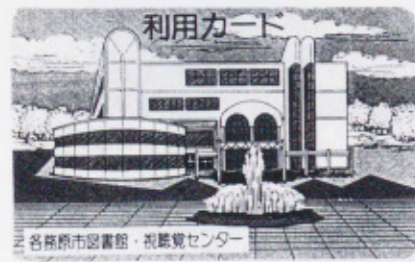


閲覧室(2かい)

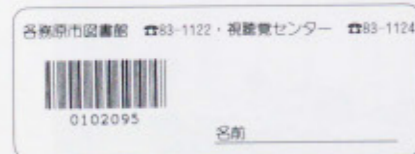


受付カウンター

- 本のかりかたをまも
ってかりましょう。



〈お も て〉



〈う ら〉

利用カード

本のかし出し はじめてかりる人は、貸
出登録票に住所、氏名などを書く、利
用カードがもらえます。かりたい本と利
用カードを受付カウンターへもっていく
と、本がかりられます。いちどに3さつ
まで2週間かりられます。

利用のしかたや本がどこにあるかわか
らないときは、受付カウンターで教えて
もらえます。

読みたい本があるかコンピューターを
つかってさがすこともでき、とてもべん
りです。

図書館のねがい 2かいには、館長室が
あります。館長さんから図書館のねがいを
聞きました。

図書館のねがっていることは、小さ
い子からお年よりの人まで、だれでも、
本に親しんでほしいということです。

世の中は、どんどんかわっていくの
で、いろいろ勉強したいという人が
ふえています。

そのために、いろいろなしゅるいの
本をたくさんそろえようとしています。
この図書館には、30万さつそろえる予
定です。また、各務原市にすんでいる
人だけでなく、市内の学校へ通ったり、
市内の職場につとめたりしている人な
らだれでも使えるようにしています。

- 館長さんの話から、
図書館のやくわりにつ
いて考えてみましょう。
- 学校にある図書館と
くらべてちがいをみつ
けてみましょう。



オーディオコーナー



ビデオブースコーナー



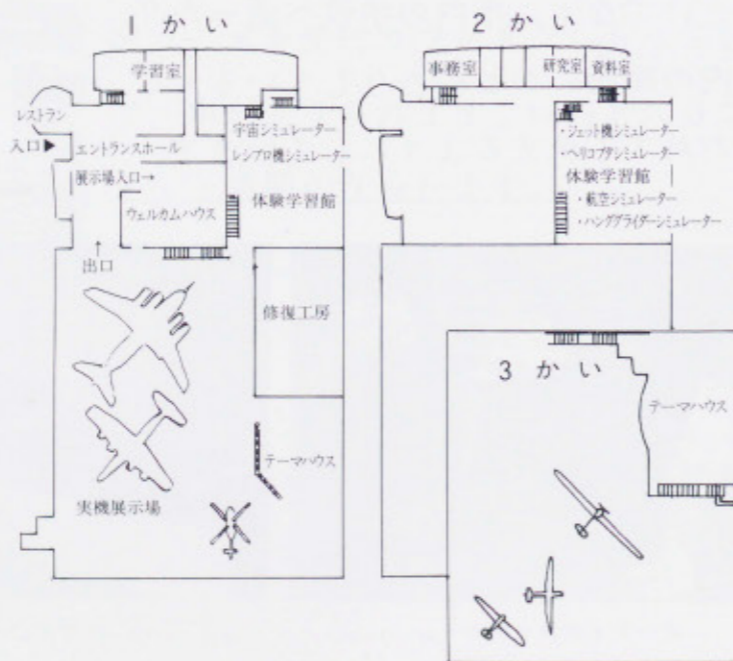
かかみがはら航空宇宙博物館

- 航空宇宙博物館を見学してみましょう。
- 位置を地図（各務原市を空から見た図）でたしかめてみましょう。

※ 飛行場のある町各務原にかかわりのある飛行機を集め、博物館ができました。

航空宇宙博物館 平成8年3月23日、かかみがはら航空宇宙博物館が開館しました。

航空宇宙博物館は、見るだけでなく、体験しながら学習をすることができる博物館です。



実機展示場にある飛鳥（1かい）

館内には、いろいろなしせつがあります。

ウェルカムハウスには、各務原で生まれた第1号機サルムソンが展示されています。

テーマハウスでは、飛行機やロケットのしくみがしょうかいされています。パソコンを使って学習ができます。

体験学習館では、6機のシミュレーターで、実際の飛行をまるで本当のように体験することができます。

実機展示場には、各務原ゆかりの飛行機が数多く展示されています。



パソコンを使った紙飛行機づくり（1かい）



もけいヘリコプターの操縦（3かい）

3.ひろげよう
みんなで
つくるまち

いろいろなしせつ わたしたちのすんで
いる各務原市には、公みん館、福しセン
ター、図書館のほかにどんなしせつがあ
るでしょう。



市民会館（蘇原
中央町）
音楽会・こえん会・えい画会・
しゅう会などができます。



総合体育館（那加
太平町）
いろいろなスポーツ教室、スポー
ツ大会がひらかれます。
体力づくりのトレーニングをするし
せつもあります。



少年自然の家（鶺沼
小伊木町）
とまって、しゅうだん生活をしな
がら、野外活動、しぜんかんさつ、
天体かんさつなどができます。



市民プール（鶺沼
小伊木町）
50mのプールがあります。
室内おん水プールもあります。
ウォーターライダーもあり、とて
も楽しめます。



老人福しセンター（鶺沼
稲田園 須衛町）
お年よりがあつまり、おふろに入
ったり、話やゲームをしたりしなが
ら、楽しくすごすところです。



各務原市民公園（那加
門前町）
市役所の近くにあり、しばふや、
みどりが多くたくさんの方が楽しむ
ことができます。

写真（しゃしん）でしようかいしたほかにどんなし
せつがあるかしらべてみましょう。

- このほかに、どんなしせつがあるといでしようか。

いろいろなかつどう すみよい市にする
ためには、わたしたちがすすんでかつど
うにさんかすることがたいせつです。

PTAや子ども会で、資源回しゅうを
します。自分にできる手つだいをしま
しょう。



資源回しゅう



クリーンさくせん

二 わたしたちの市のようす



〈市全体のあんない図〉

学校のまわりのようすについては、教科書を手本に、^{おくじょう}屋上から見て地図を作って調べてみましょう。

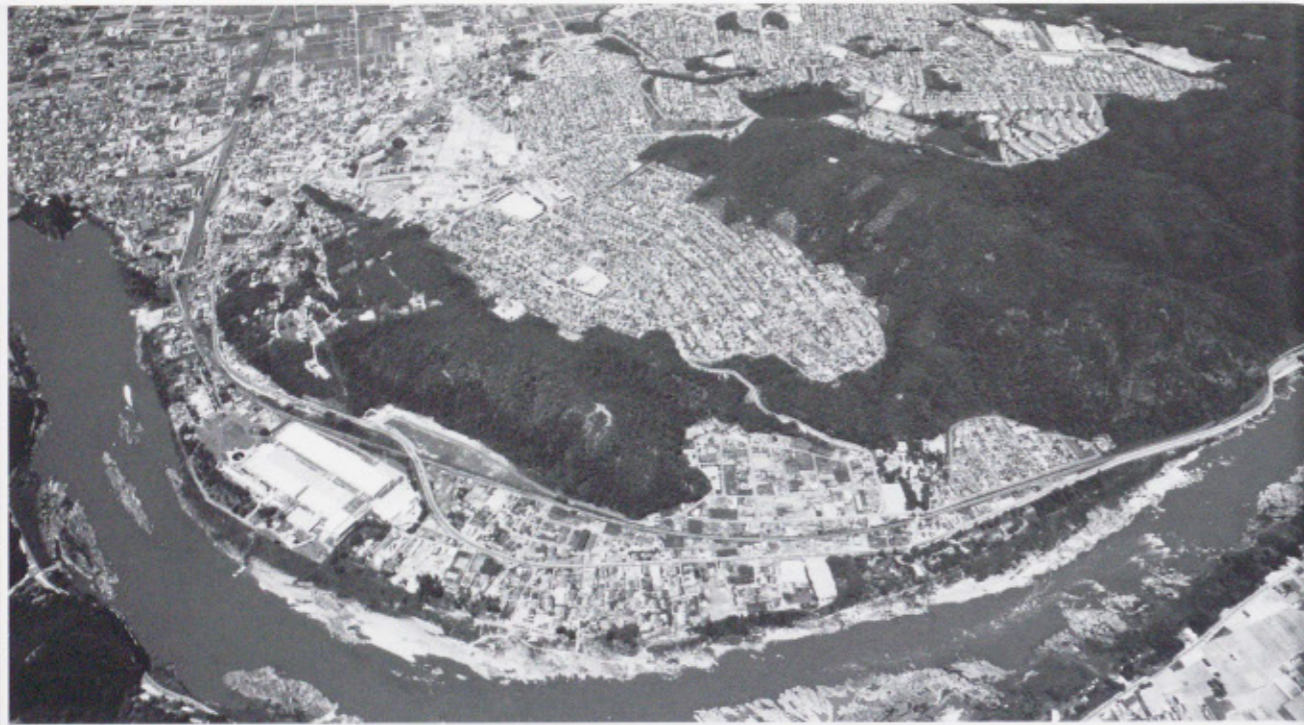
市全体のようすをながめてみよう。

上の図は、市のあんない図です。おもに、市のしせつをあらわしてあります。あんない図を見て、行ったことのある所^{ところ}のようすを^{はっぴょう}発表しましょう。

やく し みんかいかん そうごうふく かん し
市役所・市民会館・総合福祉会館・市
立図書館・市民プールなどの市のしせつ
は、学校からどちらの方がく^{ほうい}(方位)に
あるか調べてみましょう。

わたしたちの市のようすは、場しよによつてすこしずつちがっています。写真や地図を使ったり、見たり聞いたりして市ぜん体のようすを^{しら}調べてみましょう。

- 学校を中心にして、東西南北にあるものを見つけましょう。
- 市の北や南、東や西の方では、どのようにようすがちがうのか調べてみましょう。



〈市の東部〉

- 市全体の地図や案内図、写真などで市のようすを調べてみましょう。

とくちょうのある市のようす 地図や屋上から見ると、市の北から東にかけて、ゆるやかな山（200～300m）がつづいていることがわかります。

この山にそったところには、古くからの集らくもありますが、山をけずってつくられた住たく団地もあります。

- 川はどこを流れているか、地図で調べてみましょう。

これらの山から流れ出る境川や大安寺川にそったところは、水田が多くあり、のう業がさかんです。

市のなかほどは、まわりより土地が高くなっており「各務原台地」とよばれるたいらな土地になっています。



〈市役所ふきんのようす〉

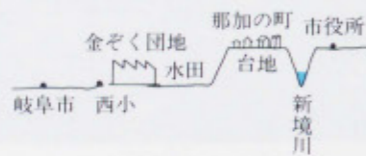
この台地のまん中を、国道やJR東海の高山本線、名鉄各務原線がならんで、東西に通っています。この道ろや鉄道の両がわに、大きな工場やたてもの、店や住たくがたくさん集まっています。

市の南のはしを木曾川が流れています。木曾川にそったところは、土地がひくい
ため水田が広がっています。木曾川の
いかわらには、公園や運動場があります。

このように、わたしたちの市は、地いきによってようすがたいへんちがっています。それぞれの地いきのようすについて、くわしく調べてみましょう。



- わたしたちの市は、那加・蘇原・鶴沼・稲羽の4つの地区からなり立っています。



〈台地の西のはし（三井北町）〉

各務原台地のはしのようす

地図を見ると、市のなかほどに「各務原台地」が広がっているのがわかります。

国道21号線（那加バイパス）を西にむかって車で走ると新境川の清水橋をわたったところからくだり坂になります。この坂をくだった金ぞく団地のあたりから北の方を見ると、那加の町が、高いところにあることがわかります。これが台地の西のはしです。

国道21号線を東に向かって車で走ると、東消防しょをすぎたあたりで、急に目の前がひらけ、坂を下りはじめます。

- 名鉄の新加納のえきと高田橋の間の坂が、台地の西のはしになっています。



- 学校の海ばつ

那加三小	21.6m
稲羽西小	17.0m
鶺沼一小	47.2m
鶺沼二小	50.8m
市役所	32.3m

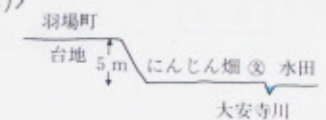


〈台地の東のはし（鶺沼第一小ふきん）〉

坂を下って鶺沼第一小学校の近くから西を見ると、羽場町が高いところにあることがわかります。これが台地の東のはしです。

このように、台地のはしは、急な坂道や木や草のしげったがけになっています。台地のはしは、那加第二小の南や陵南小の北でも見るができます。

また、65年ほど前（1930年・昭和5年）につくられた新境川のていぼうから、川の流れとまわりの土地（台地）の高さをくらべると、台地がとても高いことがわかります。

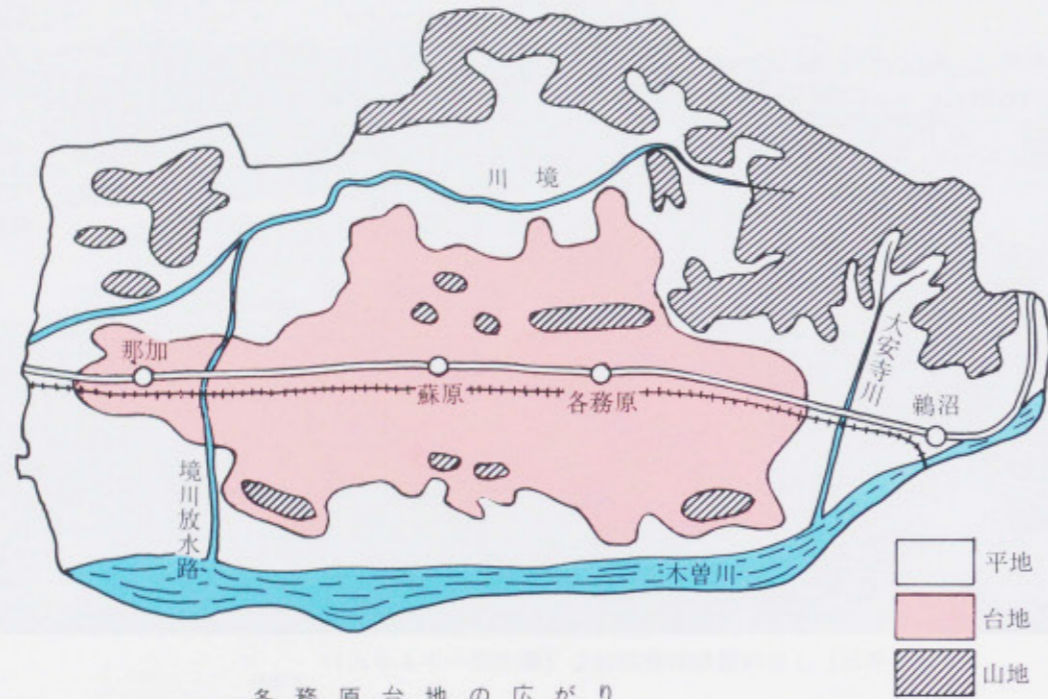


- 名鉄の羽場えきと鶺沼宿のえきの間の坂が、台地の東のはしになっています。

- 台地のはしを見つけ、台地の高さをはかってみましょう。



〈新境川と台地の高さ〉



各務原台地の広がり

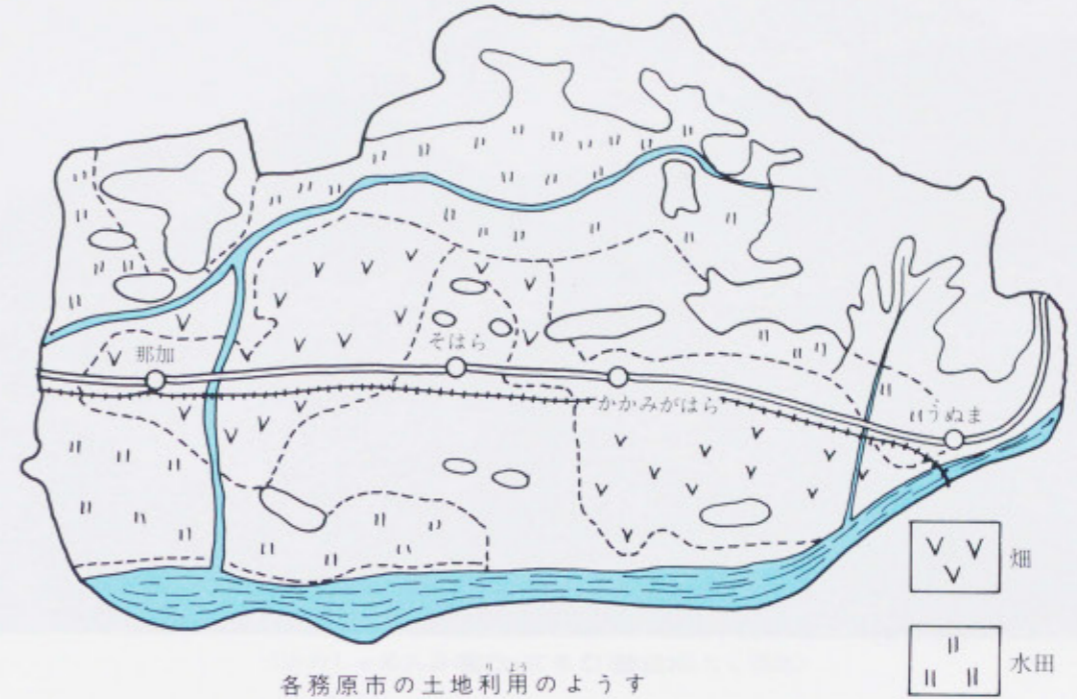
各務原台地のようす 上の二まいの地図

- 2つの地図から、田や畑の広がり方を調べてみましょう。
- 台地には、どうして水田がないのか考えてみましょう。
- 「黒ぼく」とほかのところの土をくらべてちがいをかんさつしてみましょう。



をかさねて土地のつかわれかたをみると、台地には畑、台地のまわりの土地のひくいところには水田が広がっていることがわかります。

台地の土は「黒ぼく」とよばれる黒い色をしたこまかい土です。この土は、水をとおしやすく、かわきやすいせいしつがあります。そのうえ、台地はまわりの土地よりも高いために、川から水をひくことができませんでした。そのために、むかしは羽場、二十軒、六軒、新加納などのかぎられたところにしか家がなく、



各務原市の土地利用のようす

「各務野」とよばれ、松林や草原の広がるさびしいところでした。

しかし、飛行場ができ、鉄道がしかれ、川崎重工岐阜工場がつくられると、台地にもしだいに家がふえてきました。家がふえるにつれて、松林は切りひらかれて畑もふえてきました。

30年ほど前から、広い台地に糸やおりものなどの大きな工場がつくられ、はたらく人が多くなると、住たくや店もふえ町も発てんしてきました。

松林の広がる台地は、このようにしてにぎやかな町にはってんしてきたのです。

- 「各務野」のむかしのようすをお年よりの人に聞いて調べてみましょう。



〈山地にそった集らく〉

山地にそったところと台地のまわり

学校の屋上から市の北の方を見ると、200～300mぐらいの山がつづいているのがわかります。このちょう上ふきんは、関市や岐阜市とのさかいになっています。

この山のふもとには、古くからの集らくがいくつもあります。また、山地から流れ出る小さな川を集めて、西に流れる境川もあります。境川は、蘇原の大島町で境川と新境川の二つにわかれます。この境川にそったところや山と山の間には、水田が広がっています。蘇原や那加の西

- 地図を見て、山地にそったところのようすをそうぞうしてみましよう。
- 山のふもとにある古くからの集らくを地図で見つけてみましょう。(飛鳥、伊吹、須衛、持田など)
- 地図で境川をさがし、両がわを調べてみましょう。



〈山のしゃめんをけずってつくられた住たく団地〉

の方では、境川の水だけでなく各務用水の水をつかっています。また、鶯沼地区では、ため池の水をつかっています。

山地にそったところは、東西に県道(おがせかい道)が通り、両がわに古くからの集らくがいくつもあります。また、この山地の間を南北に関・江南線が通っています。

東から北の山のふもとには、南向きのゆるやかなしゃめんをけずって、住たく団地がつくられ、新しい町ができています。ここに住む人たちは、市外から新しく入ってきた人がほとんどです。

- 各務用水や池を地図でさがしてみましよう。
- おがせかい道にそったところにある古い集らくを調べてみましょう。(岩地、西市場、大島古市場、坂井、各務など)
- 山をけずってつくられた新しい団地を調べてみましょう。
- 新しい団地に住んでいる人たちは、どこに通きんしているのでしょうか。



〈羽島用水と広がる水田〉

木曾川にそったところ 各務原台地の南がわの木曾川にそったところを稲羽地区といいます。

この稲羽地区は、台地よりも土地がひくいので、水田が多くなっています。

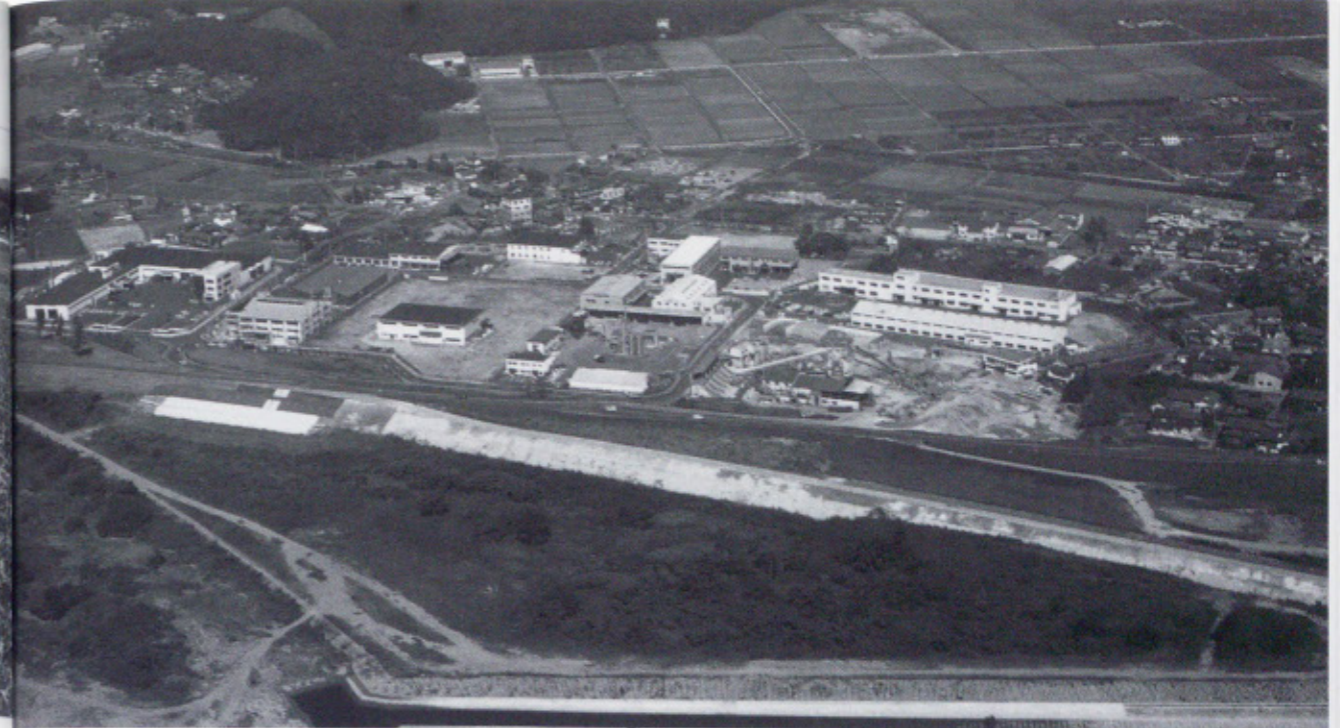
しかし、木曾川の流れよりも高いので木曾川から水をひくことはできません。

- 羽島用水は、どこを流れているか、地図で調べてみましょう。

それで、羽島用水から水をひいています。

また、稲羽地区の東の方では、20年ほど前までは、おり物をする家が多かったのですが、今では、会社につとめる人がふえてきました。

さいきんでは、木曾川にそったところ



〈各務原市第二工業団地（松本町）〉

に、工業団地ができ、いくつもの工場がたてられるようになってきました。

さらに、平成3年4月から、木曾川右岸下水道（浄化センター）が使われるようになりました。木曾川右岸には、スポーツしせつや公園がととのえられています。

また、この地区には、航空宇宙はく物館もあります。

このように、木曾川にそった稲羽地区は、水とみどりのしぜんを生かした公園やしせつがととのえられ、市民のいこいの場となってきています。

- 木曾川右岸下水道のはたらきについて、お父さんやお母さんから話を聞いてみましょう。



○航空宇宙はく物館
△浄化センター



〈那加の町（21モール）の商店がい〉

店の多いところ 市内で店がたくさん集まっているところは、いくつかありますが、その中でも、とくにたくさんの店が集まっているのが那加の町です。

- 店がたくさん集まっているところを見学したり、地図で調べたりして、店がたくさん集まっているわけを考えてみましょう。

那加の町の那加21モールぞいや、JR東海的那加^{えき}駅、名鉄の新那加駅ふきんには、とくにたくさんの店が集まり、多くの人^かが買^{もの}い物にやってきます。

- 店と駅のつながりを考えてみましょう。

そのほか、鶉沼では、JR東海の鶉沼駅や、名鉄の新鶉沼駅や名電各務原駅ふきんに、店が集まっています。また、鶉沼東町から鶉沼西町の国道21号線ぞいに、新しい店がたくさんできています。

- 店と道ろのつながりを考えてみましょう。



〈店の多く集まっているところ〉

蘇原では、名鉄の^{ろっけん}六軒駅の北の蘇原中央通りや、おがせかい道ぞいの^{ふるいちば}古市場にも店が集まっています。

稲羽では、^{なるきよ}成清町の^{けんどう}県道ぞいに古くからの店がいくつかあります。

このように、商店がいは、多くの人が集まってくる駅や、車のよく通る道ろにそったところに発てんしてきました。

このごろでは、商店がいのほかに、スーパーマーケットが、市内につくられ、多くの買^{きやく}い物客を集めています。そのため、古くからある商店がいで、お客をふやすく^{きやく}ふう^{きやく}に力をいれています。

- 学校の近くにある店や商店がいを調べ、地図に表わしてみましょう。

- 商店がいとスーパーや大がた店の買^{きやく}い物のしかたのちがいを見つけてみましょう。



〈工場の集まっている川崎重工ふきん〉

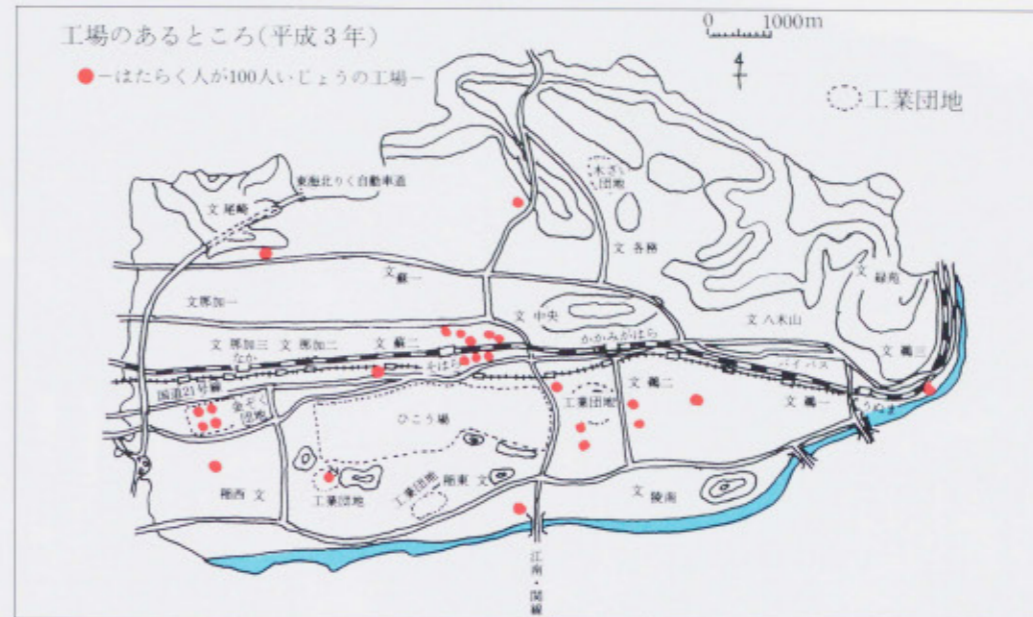
工場の集まっているところ わたしたちの市には、1400いじょうの工場があります。

- 工場がたくさん集まっているところのようすを見学したり、地図で調べたりしましょう。

川崎重工岐阜工場のある三柿野町ふきんには、きかいや金ぞくせい品をつくる工場がたくさん集まっています。

- 工場がたくさん集まっているわけを考えましょう。

ここには、ひこうきをつくる川崎重工がはじめにつくられました。その後、近くにひこうきの部品やざいりょうをつくる工場ができてきました。そして、戦後になると（50年ほど前）、バスもつくられるようになり、近くに自動車の部品工場もつくられました。



〈はたらいっている人が100人以上の工場と工業団地〉

このようにして、つながりのある工場がつぎつぎにつくられたのです。

市内には、県や市がけいかくを立て、工場を一か所に集めた金ぞく団地や木ざい団地、工業団地などがあります。

工業団地は、山をけずったり、ぼく草地やあれ地をせいびしてつくられました。そして、広い道ろがととのえられ、大がたのトラックでざいりょうやせい品を運ぶのにたいへんべんりになりました。そこに、町の中しごとにあり仕事しごとがしにくくなったり、たて物が古くなったりした工場が、新しく工場をたてました。



金ぞく団地



木ざい団地

- 工業団地に新しく工場をたてたわけをしらべてみましょう。
- また、どこからうつってきたのかもしらべてみましょう。



〈日本ラインうぬまの森〉

- みどりのしぜんがいっぱいあるところへ行った時のことを話しましょう。

- しせんとふれあえるところを地図で調べてみましょう。



みどりの多いところ わたしたちの市の北から東にかけてつづく山には、みどりのゆたかなしぜんがいっぱいです。

市では、こうしたみどりにめぐまれたしぜんをまもるとともに、しぜんとのふれあいをたのしめるようにしています。

「日本ラインうぬまの森」は、緑苑団地の東の「ひだ木曾川国定公園」の中であり、小鳥がさえずり、もみじ、はぎ、つつじ、まんさくなどの花がさき、一年中しぜんがたのしめるところです。

少年しぜんの家や、伊木の森などもしせんとふれあえるすばらしいしせつです。



〈東海自然歩道〉



〈ホタルの育つ大安寺川〉

また、市の北部には、ゆたかなしぜんがたのしめる東海しぜん歩道もつくられています。

市では、このようなしぜんや、古くからのこる史せきなどを守るためのどりよくもしています。

鶺鴒沼西町を流れる大安寺川の上流では、地いきの人たちが「ホタルを育てる会」をつくり、ホタルのとぶ大安寺川のしぜんを守っています。

このように、市内の人たちは、めぐまれたみどりや、美しいしぜんを守るための運動をすすめています。

- 市内にのこっている史せきを調べてみましょう。
- 市内の道ろに植えられたがいろじゆにはどんなものが、どこにあるか調べてみましょう。

- 各務原市には、みどりの町づくりすいしんいいん会があります。

三 わたしたちのくらしと商店がい^{しょう}



スーパーマーケットのレジ

- みなさんの家の近くには、どんな店がありますか。調べてみましょう。

みなさんの家の近くには、どんなお店がありますか。やおやさん、ふんぼうぐやさんなど、家の近くにありますか。

わたしたちの市には、たくさんの商店があります。食べるものから着るものまでいろいろな日用品にちようひんを売っているスーパーマーケット。ある特定の品物とくてい しなものだけ売っている専門店せんもんてん。いくつかの店があつまっ



那加21モール



ロードショップ（鶯沼21号線ぞい）



蘇原中央通り



名電各務原駅前通り

てできている商店がいの店など、市内の商店には、それぞれの特長とくちゆうがあります。

ここでは、スーパーマーケットや市の商店がいのようすをしらべ、しなものを売るためにどんなくふうやどりよくがされているか、市の人びどのくらしとどのようにつながっているかを学習していきましょう。

- 上の4つの商店がいはどこにあるのか、28ページの地図でたしかめてみましょう。

家の人の買いものしらべ

ひ に ち	時 間	行 っ た 店	店 の あ る 所 (の り も の)	買 っ た も の
9/8 日	5:30	イズミヤ	校区外 車	ジュース・おかし くぎ・はりがね
9/9 日	11:00	Aコープ	朝日町 自転車	レタス・とうふ コロケ・ねぎ
9/10 日	11:00	Aコープ 岐阜薬局	朝日町 車	きゅうり・あげ ポテトサラダ・ビザ けしょうひん
9/11 日	11:00	イトーヨーカドー	校区外 車	にく・プリン・みかん コーヒー牛にゅう・本
9/12 日	11:00	Aコープ	朝日町 自転車	あさり・チーズ ヨーグルト せんざい・やき魚
9/13 日	11:00	Aコープ	朝日町 自転車	ねぎ・牛にゅう・とうふ しょうゆ・レタス
9/14 日	3:00	コージツ イズミヤ	校区外 車	ジョギングシューズ ふく・ズボン・でんち

5					
4	●				
3	●				
2	●	●			
1	●	●	●	●	●
回 す う	A コ ー プ	イ ズ ミ ヤ	イ ト ー ヨ ー カ ド ー	薬 局	コ ー ジ ツ
買 っ た も の	お か ず ・ お か し	ふ く ・ 日 用 ひ ん	お か ず	け し ょ う ひ ん	く つ

1. 買いものしらべ

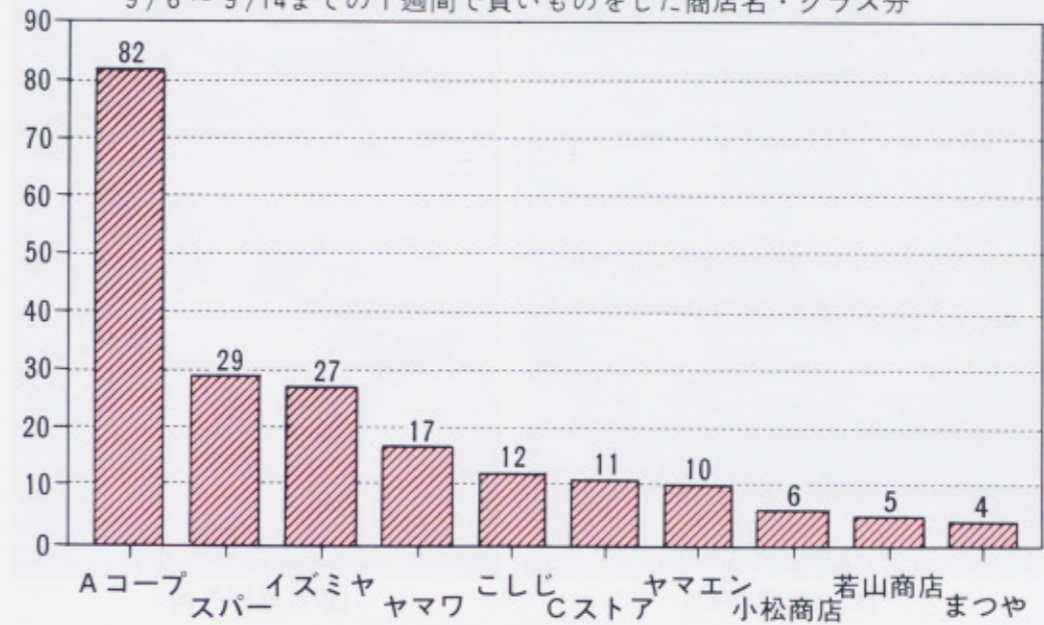
- 買いものしらべをしたけっかを、みんなで話し合しましょう。

買いものしらべ みなさんは、家の人といっしょに買いものに行ったことがあるでしょう。

みなさんの家では、どこの店で、どんなものを買いますか。また、買いものに行く店は、だいたいきまっていますか。表をさんこうにして、1週間分の買いものしらべをしてみましょう。

ひとりひとりがしらべた表をもちよりがっけいぜんたい学級全体であらわしてみるとどんなことがわかりますか。

9/6～9/14までの1週間で買いものをした商店名・クラス分



わたしたちがよく行く店 買いものしらべからもわかるように、家の人は近くの店だけに買いものに行っているのではありません。家から遠くにあるスーパーマーケットや、駅前にある商店がいに行くこともあります。近くに店があるのに、どうして遠くの店にも買いものに行くのでしょうか。それには、きっと何かわけがあるはずですよ。

ここでは、スーパーマーケットと本町通り商店がいのようなすをくわしくしらべてみましょう。

- みなさんも、家の人に聞いたりして、わけを考えてみましょう。



食料品売り場



衣料品売り場



日用品売り場



電化せい品売り場

2. スーパーマーケット

- 教科書をさんこうにして、みなさんも、スーパーマーケットを見学してみましょう。

スーパーマーケット見学 上の写真は、^{しゃしん} 鶴沼にあるスーパーマーケットの店の中のようなです。この店では、広い売り場を利用して、おもに食べるもの、着るもの、くらしにひつようなものなどを売っています。

たてものは2かいだてで、1かいは食べものを中心にくすりやメガネなどの売り場があり、2かいは着るものや電気せいひんなどの売り場があります。また、おく上や、たてもののまわりはちゅう車場になっており、たくさんの車がちゅう

車できるようになっています。

お客さんは、1日にやく3000人ほどになるそうですが、日よう日や休日になると、5000人をこえることもあるそうです。

- 上の写真や、下の写真から、このスーパーマーケットにはどんな売り場があるのか見つけてみましょう。

スーパーマーケットにあるあない図

