

平成 13 年度版

# かかみがはら

各務原市図書館

210123303



各務原市教育委員会

8 9 60 1 2 3 4 5 6 7 8 9 70 1 2 3 4 5 6 7 8 9 80 1 2 3 4 5 6

inches  
cm  
1 2 3 4 5 6 7 8 9 10 11 12 13 14 15 16 17 18 19

Kodak Color Control Patches

Blue Cyan Green Yellow Red Magenta White 3/Color Black



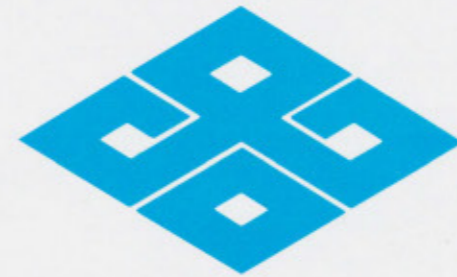
Kodak Gray Scale

A 1 2 3 4 5 6 M 8 9 10 11 12 13 14 15 B 17 18 19

G Y M

© Kodak, 2007 TM: Kodak

# かかみがはら

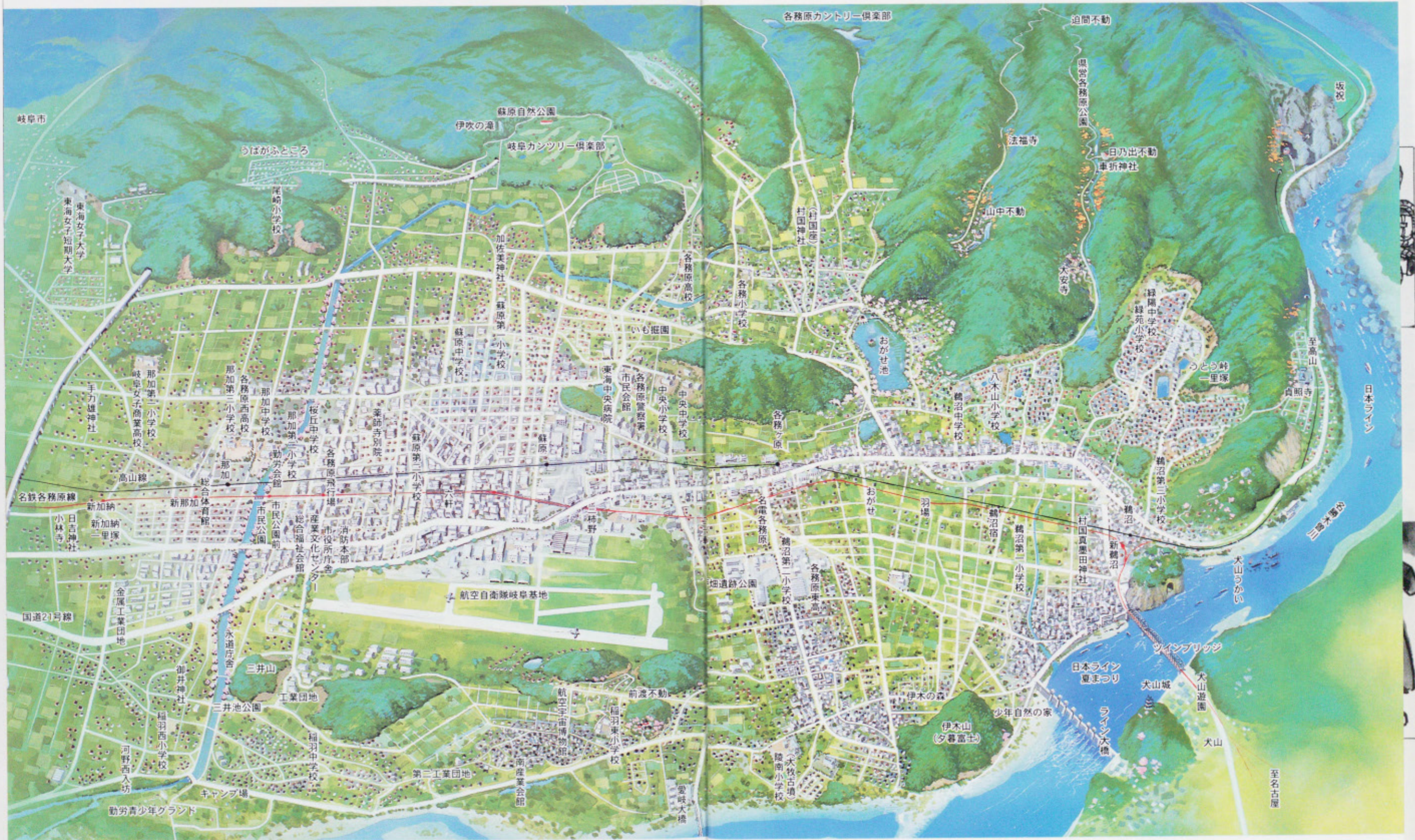


## 市章

この市章は、昭和38年4月1日に各務原市になったときにつくられました。各務原市の「各」の字が、市章にデザインしてあります。また、那加、稲羽、鶉沼、蘇原の4地区がしっかりと協力し合って、市が発展していくようにという願いがこめられています。



各務原市を空から見た図



も く じ

— 3 年 —

- 一. みんなでつくるまち…………… 1
  - 1. 花とみどりのまちづくり…………… 3
  - 2. みんなのためのしせつ…………… 7
  - 3. ひろげようみんなでつくるまち…………… 15
- 二. 市内たんけん…………… 17
- 三. わたしたちの暮らしと商店…………… 35
  - 1. 買いものしらべ…………… 37
  - 2. スーパーマーケット…………… 39
  - 3. 本町通り商店がい…………… 47
- 四. わたしたちの暮らしと
  - ものをつくるしごと…………… 55
    - 1. にんじんをそだてる…………… 57
    - 2. 市の農家で作られているもの…………… 71
    - 3. パンをつくる工場…………… 73
    - 4. 市の工場で作っているもの…………… 83
- 五. かわってきた人びとの暮らし…………… 89
  - 1. むかしをさがそう…………… 91
  - 2. 暮らしのうつりかわり…………… 97
  - 3. 地いきの古いものをさがそう…………… 107



— 4 年 —

- 一. 住みよいくらしをささえる…………… 117
  - 1. ごみと住みよいくらし…………… 119
  - 2. くらしをささえる水…………… 133
- 二. 安全なくらしを守る…………… 141
  - 1. 交通事故からくらしを守る…………… 143
  - 2. 火事からくらしを守る…………… 153
- 三. きょうどを開く…………… 165
  - 1. 各務用水の見学…………… 167
  - 2. 用水をつくって水を引く…………… 173
  - 3. 用水路をつくる…………… 176
  - 4. 用水路ができて…………… 181
  - 5. 新しい開発…………… 183



一 みんなでつくるまち



公園のそうじ



花だんの水やり

- みなさんの校区ではどんな活動をしていいますか。

わたしたちのまちでは、子どもたちが花だんづくりをしたり、公園こうえんのそうじをしたりしています。

近所きんじょの人たちも日にちをきめて集まり、川・みぞ・道などをきれいにしています。

みんなで力を合わせ、美しいまちをつくらうとしています。みなさんの校区ではどうでしょうか。



各務原市中央図書館



鶴沼福祉センター



上の写真のような、みんながつかうたものが近くにありませんか。また、つかったことはありませんか。

どんな人たちが、どのようにつかっているか調べてみましょう。

- みなさんのちかくには福祉センターのように、みんながつかうたものがありますか。



子ども会の花のなえうえ

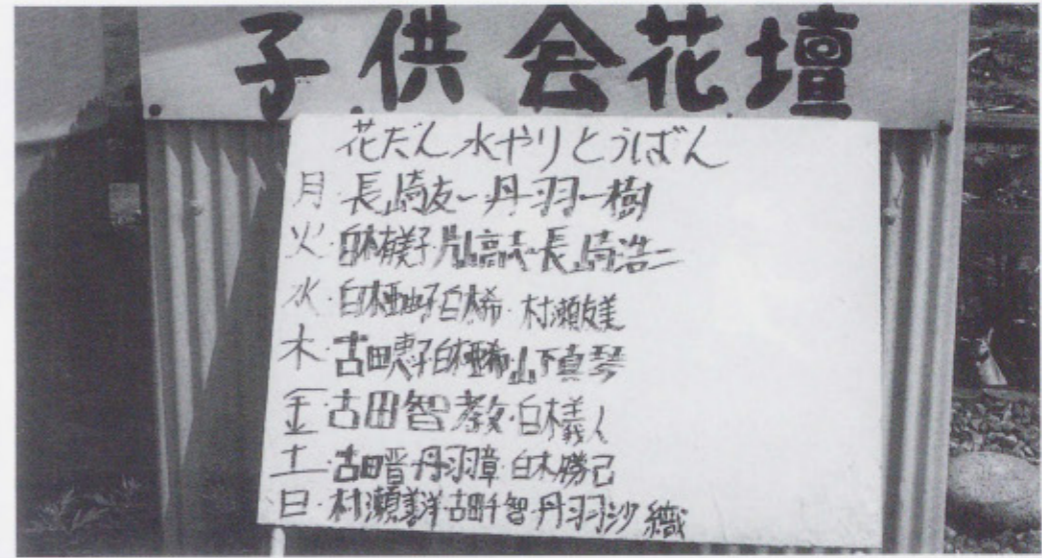
## 1. 花と みどりの まちづくり

- みなさんの町には、どこに花だんがありますか。だれが、世わをしていますか。

子ども会の花だんづくり この校区では子ども会のみんなが集まって、子ども会用の花だんに花のなえをうえています。

1年生から6年生まで、みんながいっしょうけんめいうえています。どの子ども会も花だんのせわをしています。きれいな花がさくように、みんなで話し合い、当番表をつくり、水やりをしたり、草どりをしたりしています。

会長を中心に、5・6年生のおにいさん、おねえさんが水やりをよびかけているので、毎日水やりがよくできて、花がよくそだっています。



みんなで話し合い、きめた当番表

花のまち各務原をつくろう 花のなえやたねは、子ども会や老人クラブなどで市役所にもうしこむと、無料でもらえます。市は、「花のまち・各務原」をつくるため、みんなで力を合わせ、花だんづくりをするよう、広報「かかみがはら」などをつかって、はたらきかけているのです。

- 花のまちづくりのために、市はどんなことをしているのでしょうか。

※ 広報「かかみがはら」市が1か月に2回つくり、各家々にくばっている新聞です。

「花の街・各務原をつくろう」サルビアなどの苗を配布  
ご参加を！  
花壇コンクール

緑のまちづくり推進委員会は、今年度も花の苗の配布と花壇コンクールを行います。  
これは、県が推奨する「花の都ぎふ」を推進するために、市民総参加で「花の街・各務原」をつくらうとするものです。  
あなたの身の回りだけの花でなく、街並みの景観づくりのための花を育ててみませんか。子ども会や老人クラブ、婦人会などのグループ、各種団体単位で申し込んでください。なお同時に花の種の申し込みも受け付けます。

対象 子ども会、老人クラブ、婦人会、各種団体など  
花の種類 サルビア、マリゴ、ルド、アゲラタム  
配布日時・場所 ▽5月28日(火) 市役所駐車場(午前10時～12時)、日本ライオン会ぬまの森(午後2時～4時) ▽5月30日(木)



宇田川のていぼうの草かり

- すみよい市にするために、市ではどんなことをしているのでしょうか。

**市民清掃へのさんか** 毎月第3日曜日は家庭の日となっています。家庭の日をつかって清掃活動をしている町内もあります。

#### みんなの市民憲章

### 7月25日は「市民清掃の日」

美しいまちづくり運動の一環として第1回目の「市民清掃の日」を7月25日としました。

時間・場所などは、すでに各世帯に回覧でご案内したとおりです。多数の皆さまの参加をお願いします。また、中学生、高校生も進んで市民清掃に参加しましょう。

市民憲章推進協議会  
(広報「かかみがはら」より)

の手できれいにしようとする運動であり、各家庭から、さんかしています。

老人会の人たちも、地区ごとで、近くの神社、公園などの清掃活動を試みます。

自分たちにできることはないか話し合ってみました。

- 自分たちにできることは何か考えてみましょう。

「子ども会で公園などのそうじをしているから、そのときにがんばりたい」  
「通学班で学校へ行くとき、集合場所や通学路に落ちているゴミやかんをひろうようにしたい」  
「学校で地域のクリーン作戦があるのでうけもった場所をきれいにしたい」などの意見が出てきました。



子ども会のそうじ



通学路のそうじ





中央公民館



鶯沼福祉センター



稲羽東福祉センター

## 2. みんなのためのしせつ

- みなさんの近くには公民館や福祉センターがありますか。

近くにある公民館 各務原市には、公民館、生涯学習推進室（那加・蘇原・いなば・うねま・稲羽・鶯沼）のほかに、福祉センターがあります。

みなさんは、公民館や福祉センターに行ったことがありますか。

各務原市にある公民館や福祉センター



※ 市には、2つの公民館と4つの地区に福祉センターがあります。

◇ 校区にある福祉センターを地図でさがし、○でかこみましょう。

- 公民館や福祉センターはどんなことをしているか調べてみましょう。

教科書にのっている公民館の学習のしかたをさんこうにして、みなさんの近くにある公民館や福祉センターについて、見学をしながら調べていきましょう。

講座名	趣旨・内容	講師名	定員	回数	開講時期	開講日	開講場所	申込先
電飾を生かして楽しむ物づくり	布切れや古布を利用して、ブローチ・ペンダントなどのアクセサリーや小物を作る。作る楽しみながら、生活の楽しみを学ぶ。	鈴木 敏	20	10	4月20日 12月30日 15月30日	5月2日 9月10日 2月20日 5月13日 9月21日 2月27日	鶯沼福祉センター	鶯沼福祉センター
生活に生かせる生薬習字	筆や墨に馴染み、習字の楽しみや健康効果などを学ぶ。習字の楽しみを学ぶ。	藤田 芳代	20	10	4月20日 9月30日 11月30日	5月17日 10月17日 12月17日 5月17日 10月17日 12月17日 7月5日	鶯沼福祉センター	鶯沼福祉センター
ハンドベルによる演奏を楽しもう	ハンドベルでの演奏の楽しさを学ぶ。習字の楽しみを学ぶ。	加藤 康夫	30	10	4月20日 9月30日 11月30日	5月17日 10月17日 12月17日 5月17日 10月17日 12月17日 7月5日	鶯沼福祉センター	鶯沼福祉センター
鶴沼の自然を（楽しみながら）学ぶ	鶴沼周辺の自然や環境の魅力を学ぶ。自然の楽しみを学ぶ。	藤田 敏	20	10	4月20日 9月30日 11月30日	5月17日 10月17日 12月17日 5月17日 10月17日 12月17日 7月5日	鶯沼福祉センター	鶯沼福祉センター
鶴沼周辺の歴史とその歴史	鶴沼周辺の歴史や文化の魅力を学ぶ。歴史の楽しみを学ぶ。	藤田 敏	20	10	4月20日 9月30日 11月30日	5月17日 10月17日 12月17日 5月17日 10月17日 12月17日 7月5日	鶯沼福祉センター	鶯沼福祉センター
心とからだをほぐすリフレッシュ体操	体操で、心とからだをほぐす。リフレッシュする。	西尾 美代子	20	10	4月20日 9月30日 11月30日	5月17日 10月17日 12月17日 5月17日 10月17日 12月17日 7月5日	鶯沼福祉センター	鶯沼福祉センター
初心者講座（調理）	調理の楽しさを学ぶ。調理の楽しみを学ぶ。	藤田 敏	20	10	4月20日 9月30日 11月30日	5月17日 10月17日 12月17日 5月17日 10月17日 12月17日 7月5日	鶯沼福祉センター	鶯沼福祉センター
初心者講座（パソコン）	パソコンの楽しさを学ぶ。パソコンの楽しみを学ぶ。	藤田 敏	20	10	4月20日 9月30日 11月30日	5月17日 10月17日 12月17日 5月17日 10月17日 12月17日 7月5日	鶯沼福祉センター	鶯沼福祉センター
家庭の絆を深めた日	家庭の絆を深める。家庭の楽しみを学ぶ。	藤田 敏	20	10	4月20日 9月30日 11月30日	5月17日 10月17日 12月17日 5月17日 10月17日 12月17日 7月5日	鶯沼福祉センター	鶯沼福祉センター
子どもと楽しむ活動	子どもと楽しむ活動。子どもの楽しみを学ぶ。	藤田 敏	20	10	4月20日 9月30日 11月30日	5月17日 10月17日 12月17日 5月17日 10月17日 12月17日 7月5日	鶯沼福祉センター	鶯沼福祉センター

鶯沼地区生涯学習推進室の活動計画



生涯学習推進室の様子



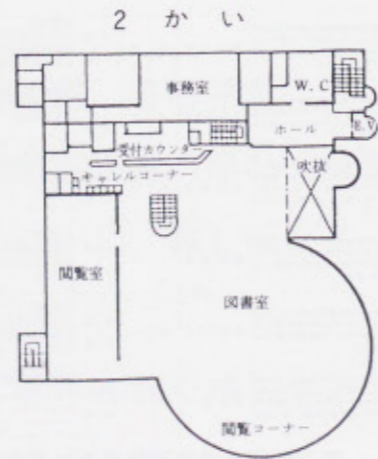
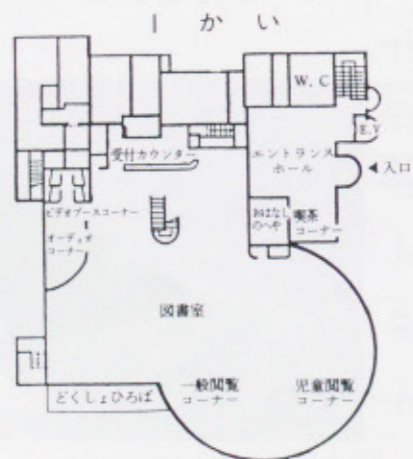
図書館を中心にした文化しせつ

● 中央図書館へ行って本をかりてみましょう。

※ 中央図書館があるたものは、図書館のほかに総合教育メディアセンター、展示ホール、埋蔵文化財調査センターもあるりっぱな文化しせつです。

新しい図書館 1991年(平成3年)7月17日、各務原市立中央図書館が各務原市民公園内に開館しました。

図書館は1・2かいにあり、とても広い所です。



閲覧コーナー

1かいには、子ども用の本がいっぱいあります。お母さんたちが子どもに本を読んであげられる「おはなしのへや」もあります。閲覧コーナーがあり、ゆったりした気分で、本が読めるようになっています。



おはなしのへや(1かい)

2かいには、きょう土のしりょうや百科事典などがいっぱいあります。高校生や大人の人たちが、しずかに本をつかってしらべています。

夏休みのけんきゅう、社会や理科など、わたしたちの学習にやくだちます。

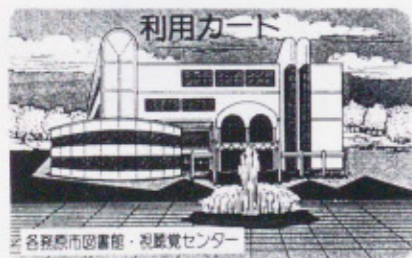


閲覧室(2かい)

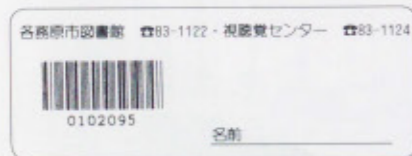


受付カウンター

- 本のかりかたをまもってかりましょう。



<おもて>



<うら>  
利用カード

本のかし出し はじめてかりる人は、貸出登録票に住所、氏名などを書くと、利用カードがもらえます。かりたい本と利用カードを受付カウンターへもっていくと、本がかりられます。いちどに3きつまで2週間かりられます。

利用のしかたや本がどこにあるかわからないときは、受付カウンターで教えてもらえます。

読みたい本があるかコンピューターをつかってさがすこともでき、とてもべんりです。

図書館のねがい 2かいには、館長室があります。館長さんから図書館のねがいを聞きました。

図書館のねがっていることは、小さい子からお年よりの人まで、だれでも、本に親しんでほしいということです。

世の中は、どんどんかわっていくので、いろいろと勉強したいという人がふえています。

そのために、いろいろなしゅるいの本をたくさんそろえようとしています。この図書館には、30万きつそろえる予定です。また、各務原市にすんでいる人だけでなく、市内の学校へ通ったり、市内の職場につとめたりしている人ならだれでも使えるようにしています。

- 館長さんの話から、図書館のやくわりについて考えてみましょう。
- 学校にある図書館とくらべてちがいをみつけてみましょう。



オーディオコーナー



ビデオブースコーナー



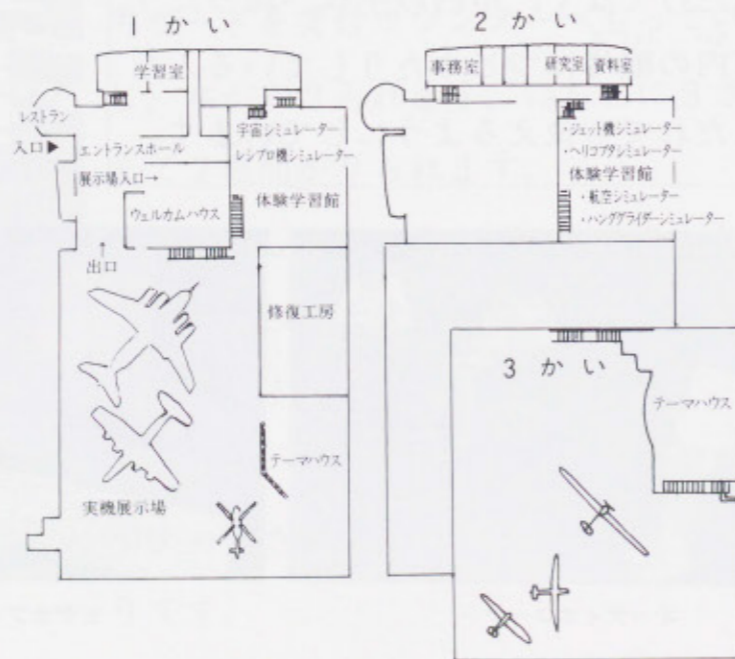
かかみがはら航空宇宙博物館

- 航空宇宙博物館を見学してみましょう。
- 位置を地図（各務原市を空から見た図）でたしかめてみましょう。

※ 飛行場のある町各務原にかかわりのある飛行機を集め、博物館ができました。

航空宇宙博物館 1996年(平成8年)3月23日、かかみがはら航空宇宙博物館が開館しました。

航空宇宙博物館は、見るだけでなく、体験しながら学習をすることができる博物館です。



実機展示場にある飛鳥(1かい)

館内には、いろいろなしせつがあります。

ウェルカムハウスには、各務原で生まれた第1号機サルムソンが展示されています。



テーマハウスでは、飛行機やロケットのしくみがしょうかいされています。パソコンを使って学習ができます。

体験学習館では、6機のシミュレーターで、実際の飛行をまるで本当のように体験することができます。

実機展示場には、各務原ゆかりの飛行機が数多く展示されています。



もけいヘリコプターの操縦(3かい)

3.ひろげよう  
みんなで  
つくるまち

いろいろなしせつ わたしたちのすんで  
いる各務原市には、公みん館、福しセン  
ター、図書館のほかにどんなしせつがあ  
るでしょう。



市民会館 (蘇原  
中央町)  
音楽会・こうえん会・えい画会・  
しゅう会などができます。



総合体育館 (那加  
太平町)  
いろいろなスポーツ教室、スポー  
ツ大会がひらかれます。  
体力づくりのトレーニングをするし  
せつもあります。



少年自然の家 (鶉沼  
小伊木町)  
とまって、しゅうだん生活をしな  
がら、野外活動、しぜんかんさつ、  
天体かんさつなどができます。



市民プール (鶉沼  
小伊木町)  
50mのプールがあります。  
室内おん水プールもあります。  
ウォーターライダーもあり、とて  
も楽しめます。



老人福祉センター (鶉沼  
稲田園 (須衛町))  
お年よりがあつまり、おふろに入  
ったり、話やゲームをしたりしなが  
ら、楽しくすごすところです。



各務原市民公園 (那加  
門前町)  
市役所の近くにあり、しばふや、  
みどりが多くたくさんの方が楽しむ  
ことができます。

写真でしようかいしたほかにどんなし  
せつがあるかしらべてみましょう。

- このほかに、どんなしせつがあるといいでしようか。

いろいろなかつどう すみよい市にする  
ためには、わたしたちがすすんでかつど  
うにさんかすることがたいせつです。

PTAや子ども会で、資源回しゅうを  
します。自分にできる手つだいをしま  
しょう。



資源回しゅう



クリーンさくせん

## 二 市内たんけん



学校のまわりのようすについては、教科書を手本に、<sup>おくじょう</sup>屋上から見て地図を作って調べてみましょう。

市全体のようすをながめてみよう。

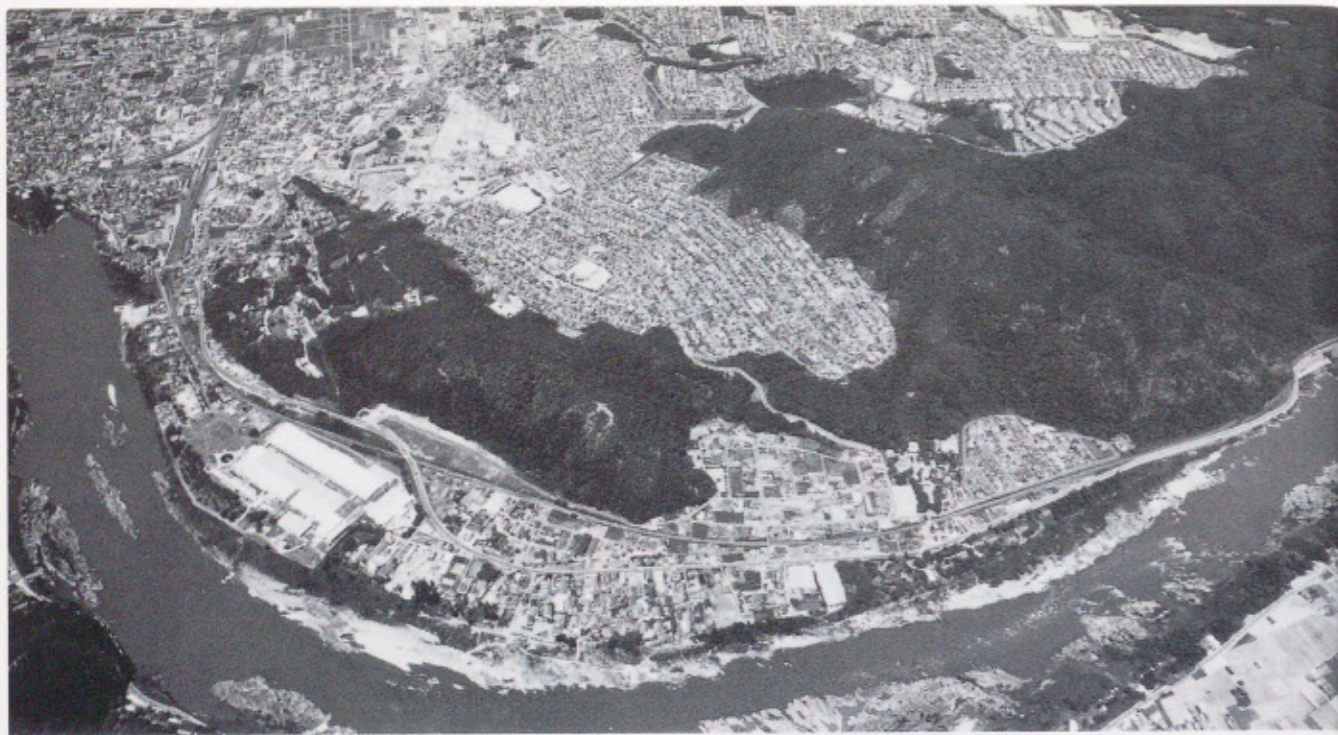
上の図は、市のあんない<sup>す</sup>図です。おもに、市のしせつをあらわしてあります。あんない<sup>ところ</sup>図を見て、行ったことのある所のようすを<sup>はっぴょう</sup>発表しましょう。

やく し みんかいかん そうごうふく かん し  
市役所・市民会館・総合福祉会館・市  
立図書館・市民プールなどの市のしせつ  
は、学校からどちらの方がく<sup>ほうい</sup>（方位）にあるか調べてみましょう。

わたしたちの市のようすは、場しよによってすこしずつちがっています。写真や地図を使ったり、見たり聞いたりして市ぜん体のようすを<sup>しら</sup>調べてみましょう。

- 学校を中心にして、東西南北にあるものを見つけてみましょう。

- 市の北や南、東や西の方では、どのようにようすがちがうのか調べてみましょう。



〈市の東部〉



〈市役所ふきのようす〉

- 市全体の地図や aérienne ない図、写真などで市のようすを調べてみましょう。

とくちょうのある市のようす 地図や屋上から見ると、市の北から東にかけて、ゆるやかな山（200～300m）がつづいていることがわかります。

この山にそったところには、古くからの集らくもありますが、山をけずってつくられた住たく団地もあります。

- 川はどこを流れているか、地図で調べてみましょう。

これらの山から流れ出る境川や大安寺川にそったところは、水田が多くあり、のう葉がさかんです。

市のなかほどは、まわりより土地が高くなっており「各務原台地」とよばれるたいらな土地になっています。

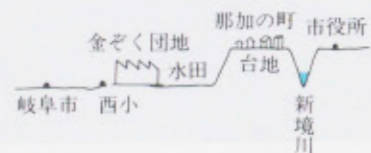
この台地のまん中を、国道やJR東海の高山本線、名鉄各務原線がならんで、東西に通っています。この道ろや鉄道の両がわに、大きな工場やたてももの、店や住たくがたくさん集まっています。

市の南のはしを木曾川が流れています。木曾川にそったところは、土地がひくい  
ため水田が広がっています。木曾川の  
いかわらには、公園や運動場があります。

このように、わたしたちの市は、地いきによってようすがたいへんちがっています。それぞれの地いきのようすについて、くわしく調べてみましょう。



- わたしたちの市は、那加・蘇原・鶴沼・稲羽の4つの地区からなり立っています。



〈台地の西のはし（三井北町）〉

### 各務原台地のはしのようす

地図を見ると、市のなかほどに「各務原台地」が広がっているのがわかります。

国道21号線（那加バイパス）を西にむかって車で走ると新境川の清水橋をわたったところからくんだり坂になります。この坂をくだった金ぞく団地のあたりから北の方を見ると、那加の町が、高いところにあることがわかります。これが台地の西のはしです。

国道21号線を東に向かって車で走ると、東消防しょをすぎたあたりで、急に目の前がひらけ、坂を下りはじめます。

- 名鉄の新加納のえきと高田橋の間の坂が、台地の西のはしになっています。



- 学校の海ばつ

那加三小	21.6m
稲羽西小	17.0m
鶉沼一小	47.2m
鶉沼二小	50.8m
市役所	32.3m

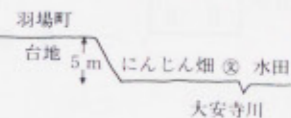



〈台地の東のはし（鶉沼第一小ふきん）〉

坂を下って鶉沼第一小学校の近くから西を見ると、羽場町が高いところにあることがわかります。これが台地の東のはしです。

このように、台地のはしは、急な坂道や木や草のしげったがけになっています。台地のはしは、那加第二小の南や陵南小の北でも見るができます。

また、70年ほど前（1930年・昭和5年）につくられた新境川のていぼうから、川の流れとまわりの土地（台地）の高さをくらべると、台地がとても高いことがわかります。



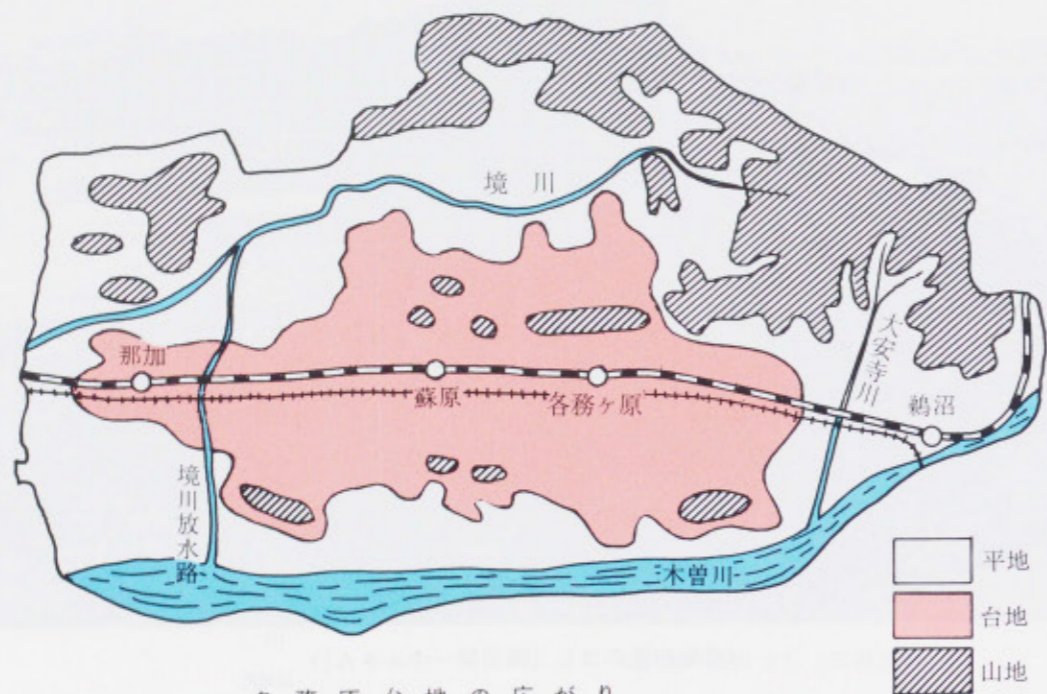
- 名鉄の羽場えきと鶉沼のえきの間の坂が、台地の東のはしになっています。

- 台地のはしを見つけ、台地の高さをはかってみましょう。



〈新境川と台地の高さ〉





各務原台地の広がり

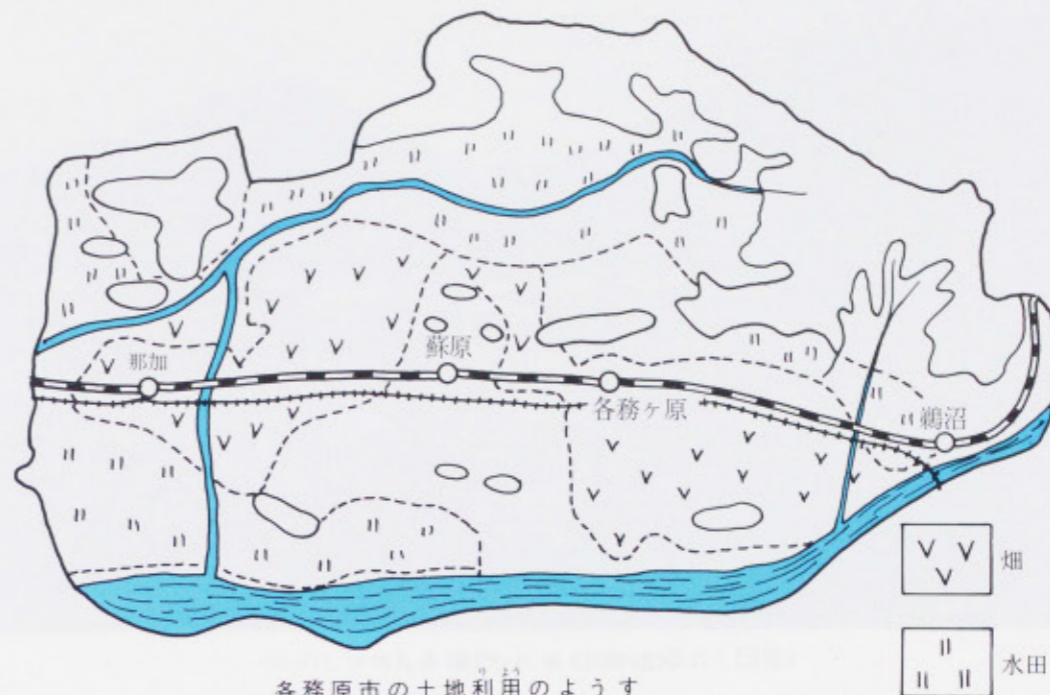
各務原台地のようす 上の二まいの地図

- 2つの地図から、田や畑の広がり方を調べてみましょう。
- 台地には、どうして水田がないのか考えてみましょう。
- 「黒ぼく」とほかのところの土をくらべてちがいをかんさつしてみましょう。



をかさねて土地のつかわれかたをみると、台地には畑、台地のまわりの土地のひくいところには水田が広がっていることがわかります。

台地の土は「黒ぼく」とよばれる黒い色をしたこまかい土です。この土は、水をとおしやすく、かわきやすいせいしつがあります。そのうえ、台地はまわりの土地よりも高いために、川から水をひくことができませんでした。そのために、むかしは羽場、二十軒、六軒、新加納などのかぎられたところにしか家がなく、



各務原市の土地利用のようす

「各務野」とよばれ、松林や草原の広がるさびしいところでした。

しかし、飛行場ができ、鉄道がしかれ、川崎重工岐阜工場がつくられると、台地にもしだいに家がふえてきました。家がふえるにつれて、松林は切りひらかれて畑もふえてきました。

30年ほど前から、広い台地に糸やおりものなどの大きな工場がつくられ、はたらく人が多くなると、住たくや店もふえ町も発てんしてきました。

松林の広がる台地は、このようにしてにぎやかな町にはってんしてきたのです。

- 「各務野」のむかしのようすをお年よりの人に聞いて調べてみましょう。



〈山地にそった集らく〉

### 山地にそったところと台地のまわり

学校の屋上から市の北の方を見ると、200～300mぐらいの山がつづいているのがわかります。このちょう上ふきんは、関市や岐阜市とのさかいになっています。

この山のふもとには、古くからの集らくがいくつもあります。また、山地から流れ出る小さな川を集めて、西に流れる境川もあります。境川は、蘇原の大島町で境川と新境川の二つにわかれます。この境川にそったところや山と山の間には、水田が広がっています。蘇原や那加の西

- 地図を見て、山地にそったところのようすをそうぞうしてみましよう。
- 山のふもとにある古くからの集らくを地図で見つけてみましょう。(飛鳥、伊吹、須衛、持田など)
- 地図で境川をさがし、両がわを調べてみましょう。



〈山のしゃめんをけずってつくられた住たく団地〉

の方では、境川の水だけでなく各務用水の水をつかっています。また、鶴沼地区では、ため池の水をつかっています。

山地にそったところは、東西に県道(おがせかい道)が通り、両がわに古くからの集らくがいくつもあります。また、この山地の間を南北に関・江南線が通っています。

東から北の山のふもとには、南向きのゆるやかなしゃめんをけずって、住たく団地がつくられ、新しい町ができています。ここに住む人たちは、市外から新しく入ってきた人がほとんどです。

- 各務用水や池を地図でさがしてみましよう。
- おがせかい道にそったところにある古い集らくを調べてみましょう。(岩地、西市場、大島古市場、坂井、各務など)
- 山をけずってつくられた新しい団地を調べてみましょう。
- 新しい団地に住んでいる人たちは、どこに通きんしているのでしょうか。



〈羽島用水と広がる水田〉

木曾川にそったところ 各務原台地の南がわの木曾川にそったところを稲羽地区といいます。

この稲羽地区は、台地よりも土地がひくいので、水田が多くなっています。

しかし、木曾川の流れよりも高いので木曾川から水をひくことはできません。

- 羽島用水は、どこを流れているか、地図で調べてみましょう。

それで、羽島用水から水をひいています。

また、稲羽地区の東の方では、20年ほど前までは、おり物をする家が多かったのですが、今では、会社につとめる人がふえてきました。

さいきんでは、木曾川にそったところ



〈各務原市第二工業団地（松本町）〉

に、工業団地ができ、いくつもの工場がたてられるようになってきました。

さらに、1991年4月から、木曾川右岸下水道（浄化センター）が使われるようになりました。木曾川右岸には、スポーツしせつや公園がととのえられています。

また、この地区には、航空宇宙博物館もあります。

このように、木曾川にそった稲羽地区は、水とみどりのしぜんを生かした公園やしせつがととのえられ、市民のいこいの場となってきています。

- 木曾川右岸下水道のはたらきについて、お父さんやお母さんから話を聞いてみましょう。



- 航空宇宙博物館
- △ 浄化センター



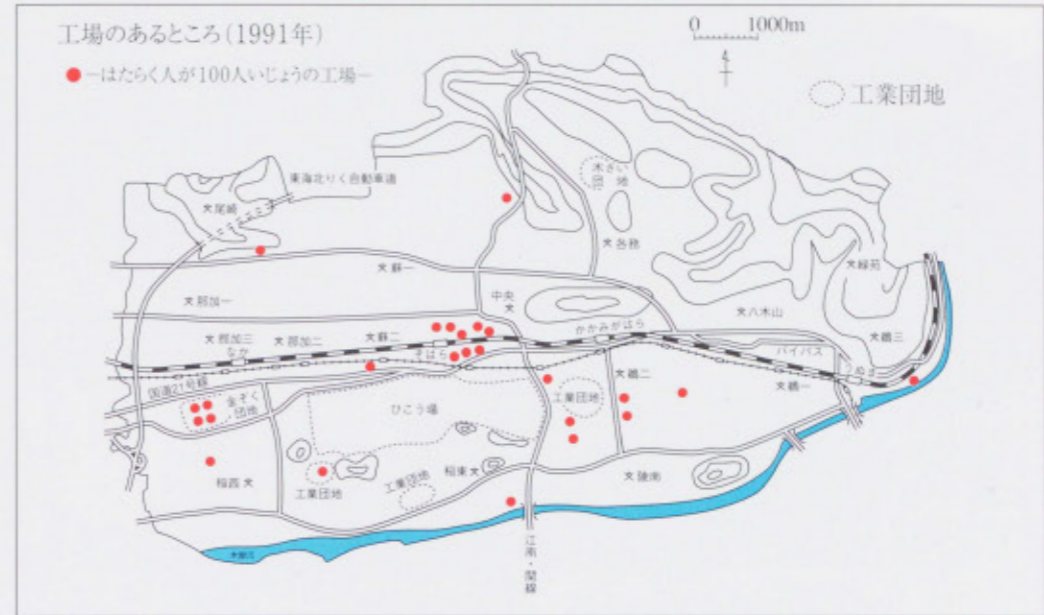


〈工場の集まっている川崎重工ふきん〉

工場の集まっているところ わたしたちの市には、1,400いじょうの工場があります。

- 工場がたくさん集まっているところのようすを見学したり、地図で調べたりしましょう。川崎重工岐阜工場のある三柿野町ふきんには、きかいや金ぞくせい品をつくる工場がたくさん集まっています。

- 工場がたくさん集まっているわけを考えましょう。ここには、ひこうきをつくる川崎重工がはじめにつくられました。その後、近くにひこうきの部品やざいりょうをつくる工場ができてきました。そして、戦後になると（50年ほど前）、バスもつくられるようになり、近くに自動車の部品工場もつくられました。



〈はたらいっている人が100人以上の工場と工業団地〉

このようにして、つながりのある工場がつぎつぎにつくられたのです。

市内には、県や市がけいかくを立て、工場を一か所に集めた金ぞく団地や木ざい団地、工業団地などがあります。

工業団地は、山をけずったり、ほく草地やあれ地をせいびしてつくられました。そして、広い道ろがとどのえられ、大がたのトラックでざいりょうやせい品を運ぶのにたいへんべんりになりました。そこに、町の中にあり仕事がいにくくなったり、たて物が古くなったりした工場が、新しく工場をたてました。



金ぞく団地



木ざい団地

- 工業団地に新しく工場をたてたわけをしらべてみましょう。
- また、どこからうつってきたのかもしらべてみましょう。



〈日本ラインうぬまの森〉

- みどりのしぜんがいっぱいあるところへ行った時のことを話しましょう。

- しぜんとふれあえるところを地図で調べてみましょう。



**みどりの多いところ** わたしたちの市の北から東にかけてつづく山には、みどりのゆたかなしぜんがいっぱいです。

市では、こうしたみどりにめぐまれたしぜんを<sup>まも</sup>守るとともに、しぜんとのふれあいをたのしめるようにしています。

「日本ラインうぬまの森」は、<sup>りくえん</sup>緑苑団地の東の「<sup>こくたいこうえん</sup>ひだ木曾川国定公園」の中であり、小鳥がさえずり、もみじ、はぎ、つつじ、まんさくなどの花がさき、一年中しぜんがたのしめるところです。

少年しぜんの家や、<sup>いぎ</sup>伊木の森などもしぜんとふれあえるすばらしいしせつです。



〈東海自然歩道〉



〈ホタルの育つ大安寺川〉

また、市の北部には、ゆたかなしぜんがたのしめる東海しぜん<sup>ほどう</sup>歩道もつくられています。

市では、このようなしぜんや、古くからの<sup>し</sup>こる史せきなどを守るためのど力もしています。

鶺沼西町を流れる<sup>だいあんじがわ</sup>大安寺川の上流では、<sup>じやうりゅう</sup>地いきの人たちが「ホタルを育てる会」をつくり、ホタルのとぶ<sup>とぶ</sup>大安寺川のしぜんを守っています。

このように、市内の人たちは、めぐまれたみどりや、<sup>うつく</sup>美しいしぜんを守るための<sup>うんどう</sup>運動をすすめています。

- 市内にのこっている史せきを調べてみましょう。

- 市内の道ろに植えられたがいろじゆにはどんなものが、どこにあるか調べてみましょう。

- 各務原市には、みどりの町づくりすいしんいいん会があります。

### 三 わたしたちのくらしと商店<sup>しょう</sup>



スーパーマーケットのレジ

- みなさんの家の近くには、どんな店がありますか。調べてみましょう。

みなさんの家の近くには、どんなお店がありますか。やおやさん、ふんぼうぐやさんなど、家の近くにありますか。

わたしたちの市には、たくさんの商店があります。食べるものから着るものまでいろいろな日用品<sup>にちようひん</sup>を売っているスーパーマーケット。ある特定の品物<sup>とくてい しなもの</sup>だけ売っている専門店<sup>せんもんてん</sup>。いくつかの店があつまっ



那加21モール



ロードショップ (鶴沼21号線ぞい)



蘇原中央通り



名電各務原駅前通り

てできている商店<sup>しょう</sup>がいの店など、市内の商店には、それぞれの特長<sup>とくちやう</sup>があります。

ここでは、スーパーマーケットや市の商店がいのようすをしらべ、しなものを売るためにどことなくふうやど力がされているか、市の人びとのくらしとどのようにつながっているかを学習していきましょう。

- 上の4つの商店がいはどこにあるのか、28ページの地図でたしかめてみましょう。

家の人の買いものしらべ

ひ に ち	時 間	行 っ た 店	店 の 所 在 地 (のり もの)	買 っ た も の
9/8 日	5:30	イズミヤ	校区外 車	ジュース・おかし くぎ・はりがね
9/9 月	11:00	Aコープ	朝日町 自転車	レタス・とうふ コロッケ・ねぎ
9/10 火	11:00	Aコープ 岐阜薬局	朝日町 車	きゅうり・あげ ポテトサラダ・ピザ けしょうひん
9/11 水	11:00	イトーヨーカドー	校区外 車	にく・プリン・みかん コーヒー・牛にゅう・本
9/12 木	11:00	Aコープ	朝日町 自転車	あさり・チーズ ヨーグルト せんざい・やき魚
9/13 金	11:00	Aコープ	朝日町 自転車	ねぎ・牛にゅう・とうふ しょうゆ・レタス
9/14 土	3:00	コージツ イズミヤ	校区外 車	ジョギングシューズ ふく・ズボン・でんち

5					
4	●				
3	●				
2	●	●			
1	●	●	●	●	●
回 す う	A コ ー プ	イ ズ ミ ヤ	イ ト ー ヨ ー カ ド ー	薬 局	コ ー ジ ツ
買 っ た も の	お か ず ・ お か し	ふ く ・ 日 用 ひ ん	お か ず	け し ょう ひ ん	く つ

1. 買いものしらべ

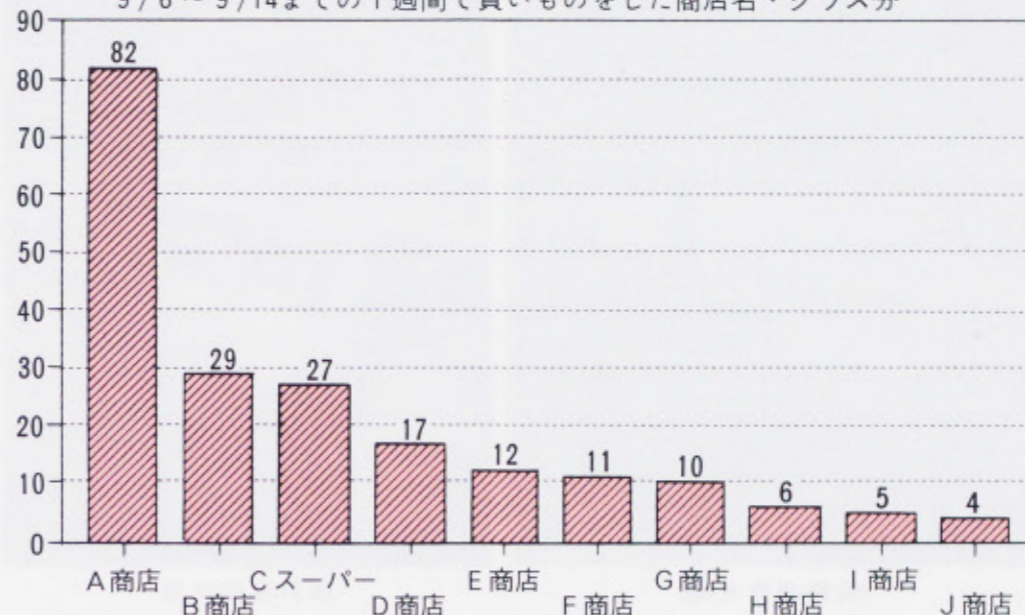
- 買いものしらべをした  
たけっかを、みんなで  
話し合しましょう。

買いものしらべ みなさんは、家の人と  
いっしょに買いものに行ったことがある  
でしょう。

みなさんの家では、どこの店で、どん  
なものを買いますか。また、買いものに  
行く店は、だいたいきまっていますか。  
表をさんこうにして、1週間分の買いも  
のしらべをしてみましょう。

ひとりひとりがしらべた表をもちより  
学級全体であらわしてみるとどんなこと  
がわかりますか。

9/6～9/14までの1週間で買いものをした商店名・クラス分



わたしたちがよく行く店 買いものしら  
べからもわかるように、家の人には近くの  
店だけに買いものに行っているのではあ  
りません。家から遠くにあるスーパーマ  
ーケットや、駅前にある商店がいに行く  
こともあります。近くに店があるのに、  
どうして遠くの店にも買いものに行くの  
でしょうか。それには、きっと何かわけ  
があるはずです。

ここでは、スーパーマーケットと本町  
通り商店がいのようすをくわしくしらべ  
てみましょう。

- みなさんも、家の人  
に聞いたりして、わけ  
を考えてみましょう。



