





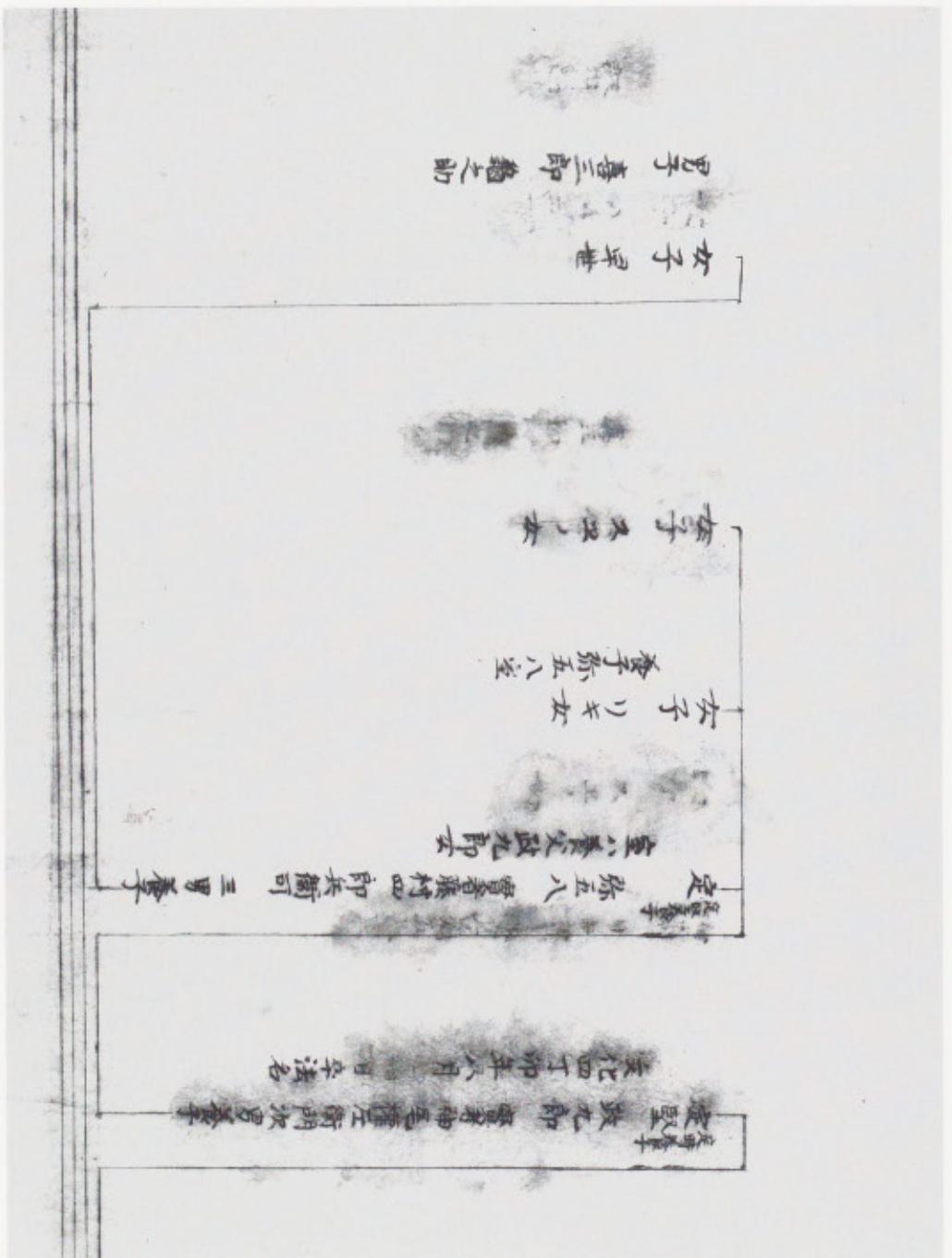
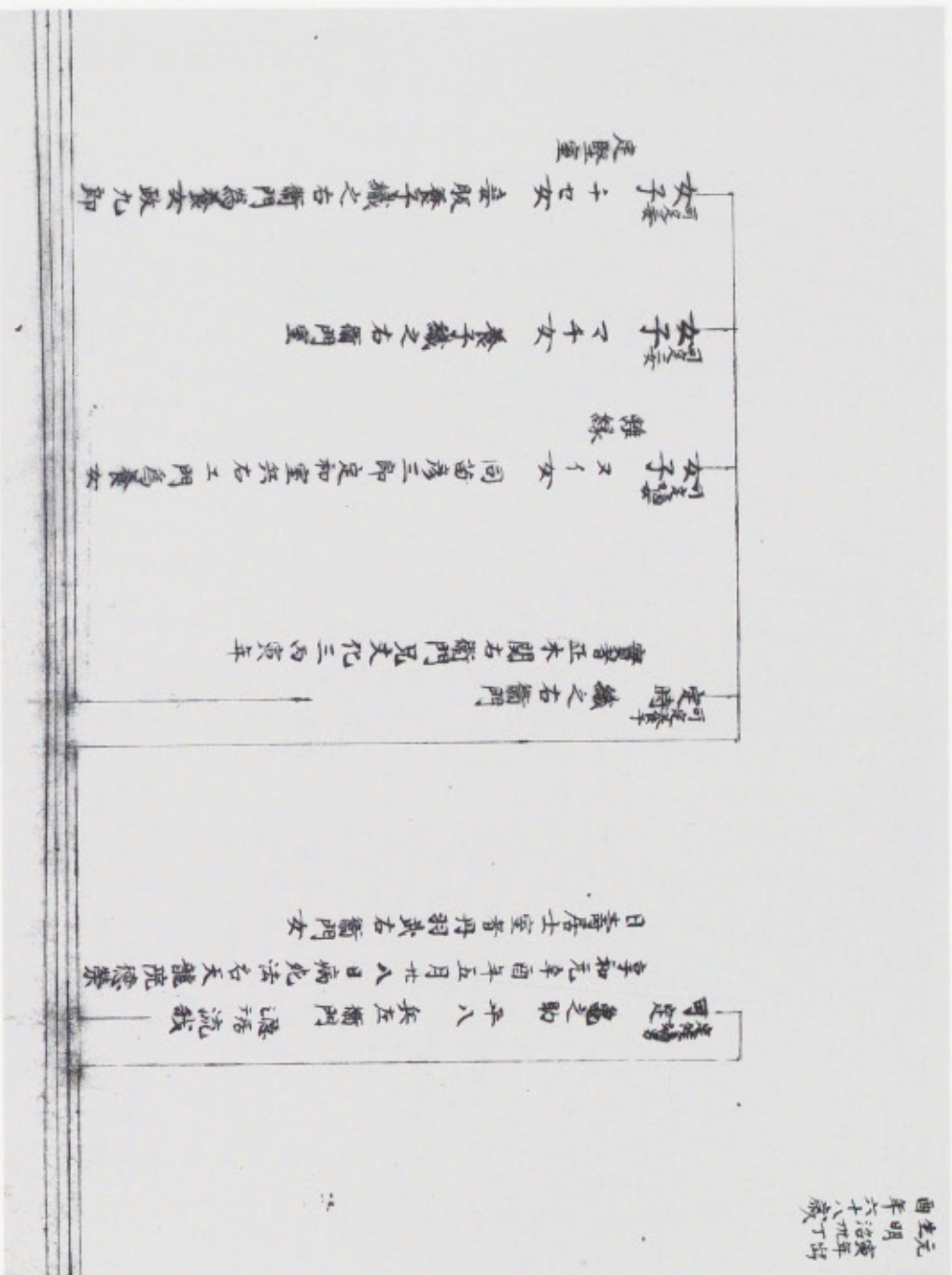


定勝子 源三郎 後守加兵衛 本國尾別  
 寛文三癸卯年五月十日病歿行年四十三歳法名松岳常員  
 居士後守眞機院當國各務郡新加納村少林寺三誓后禪  
 中リ南向  
 室尾別發知郡名古屋尾別藩中高士以上往古世祿不言  
 櫻井伊織奉 女紋九二三ノ機裏紋  
 貞享三丙寅年十月二日病歿法名覺院殿泰室祖澤大卿  
 當國各務郡新加納村少林寺塔石禪西向  
 各務郡前渡村常貞寺開山良法師事保元為中  
 空 三知方四男皮室五丁巳年二月十五日山本  
 本 寺三知方常貞寺ノ寺号鎮丁巳年二月十五日山本  
 村內如片且方明治年中九日惠禪開基塔山本寺  
 備口牌云坪内家遷居此地寺号虎許  
 二進吉此邊落二坪内家遷居此地寺号虎許  
 建古居士遊騎翠峰院殿

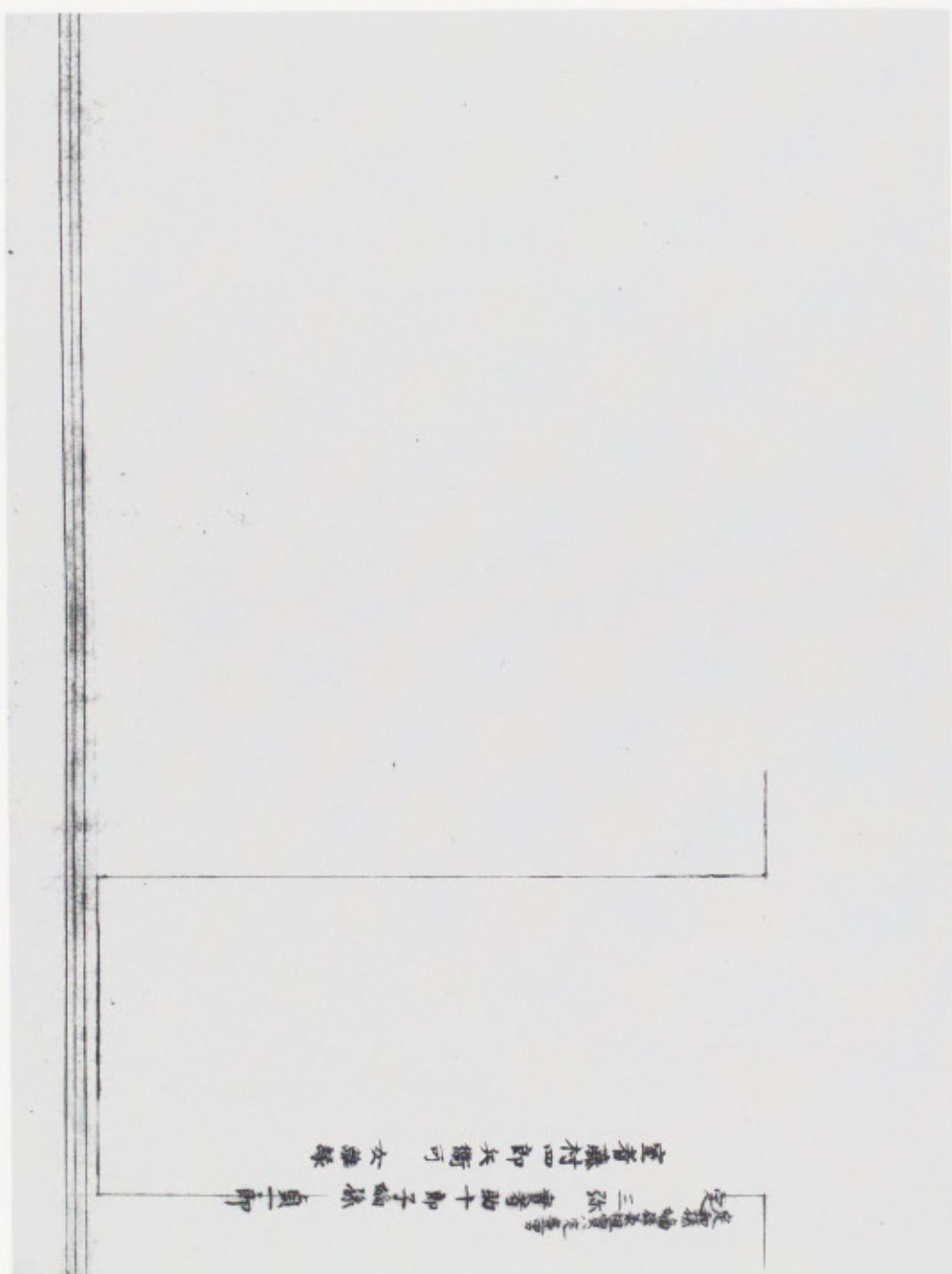
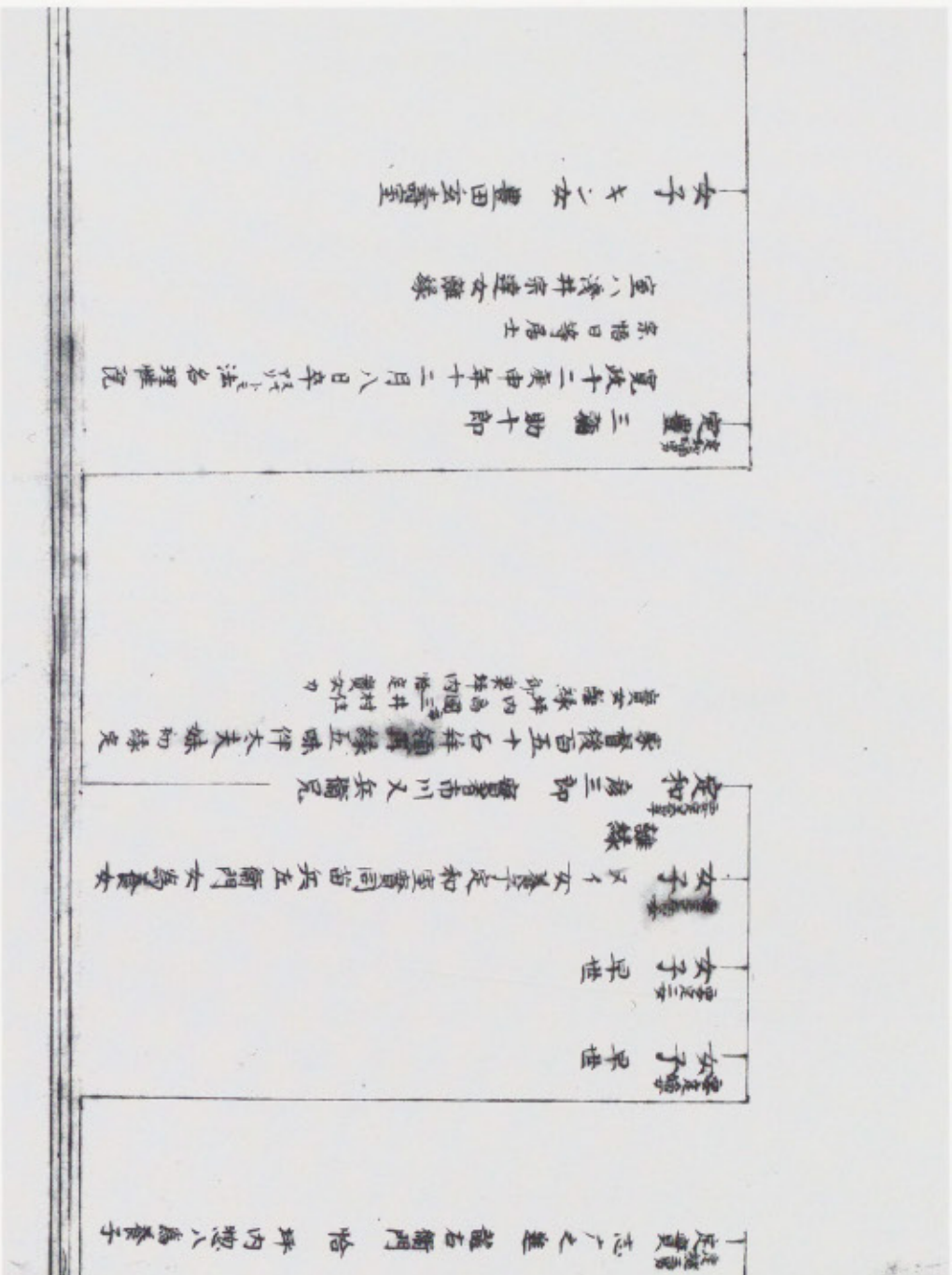
建業八庚申年朔初三人之有講義遊法左衛門 六縫目  
 之御礼二出府家元坪内惣兵衛定長同道御月翁御老中堀  
 田筑前守殿御月翁若年寄名川美作守殿江罷出懸御目儀  
 而御礼申上候  
 元禄三庚午年三月二十九日病歿行年四十九歳法名定道  
 禪古居士遊騎翠峰院殿  
 當國各務郡新加納村少林寺三誓后禪西向  
 室高木新兵衛女紋九ノ内違才摩ノ羽  
 享保七壬寅年八月九日病歿法名久昌院殿妙印日證大

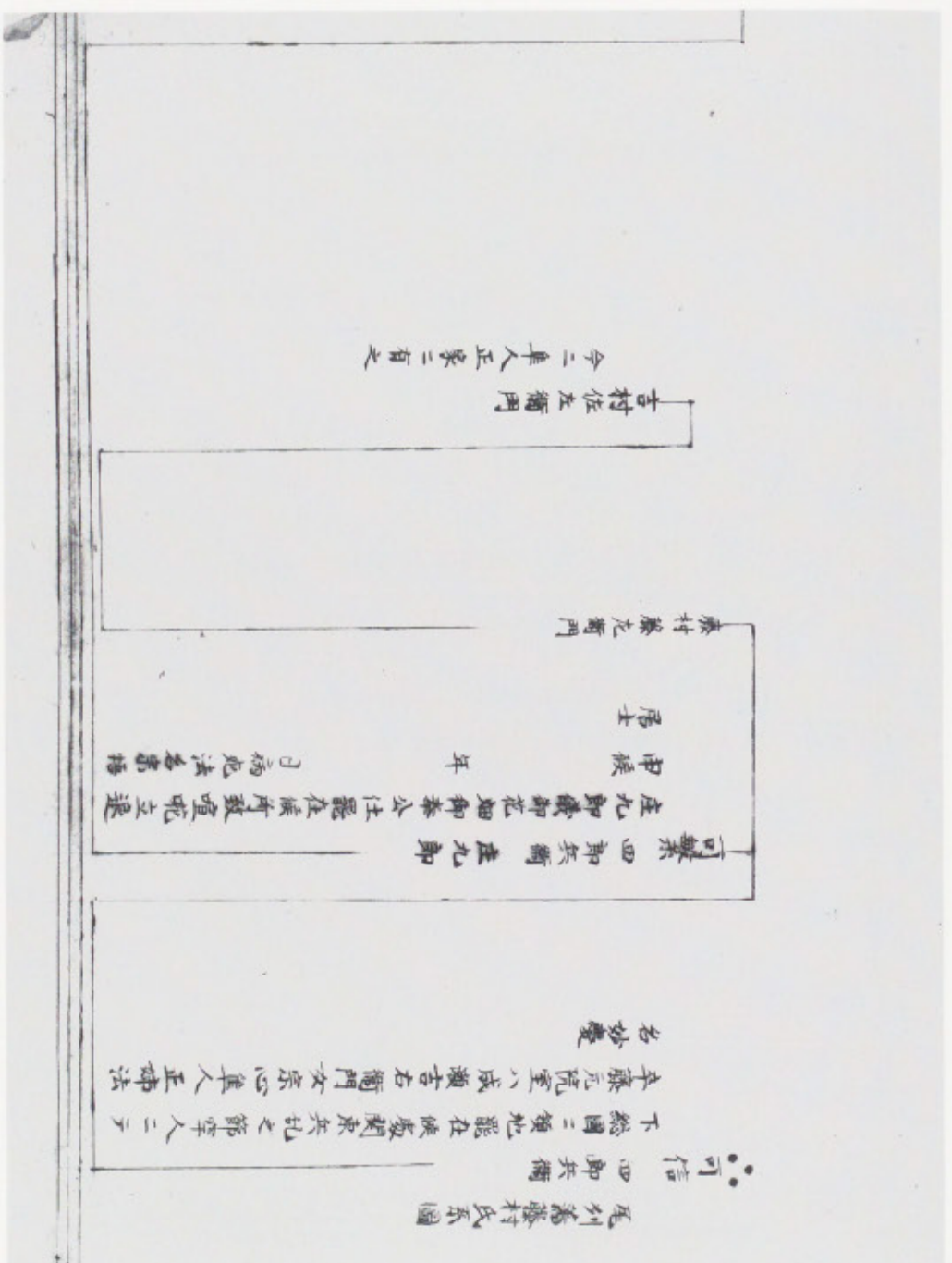


元  
明  
六年  
丁卯  
自



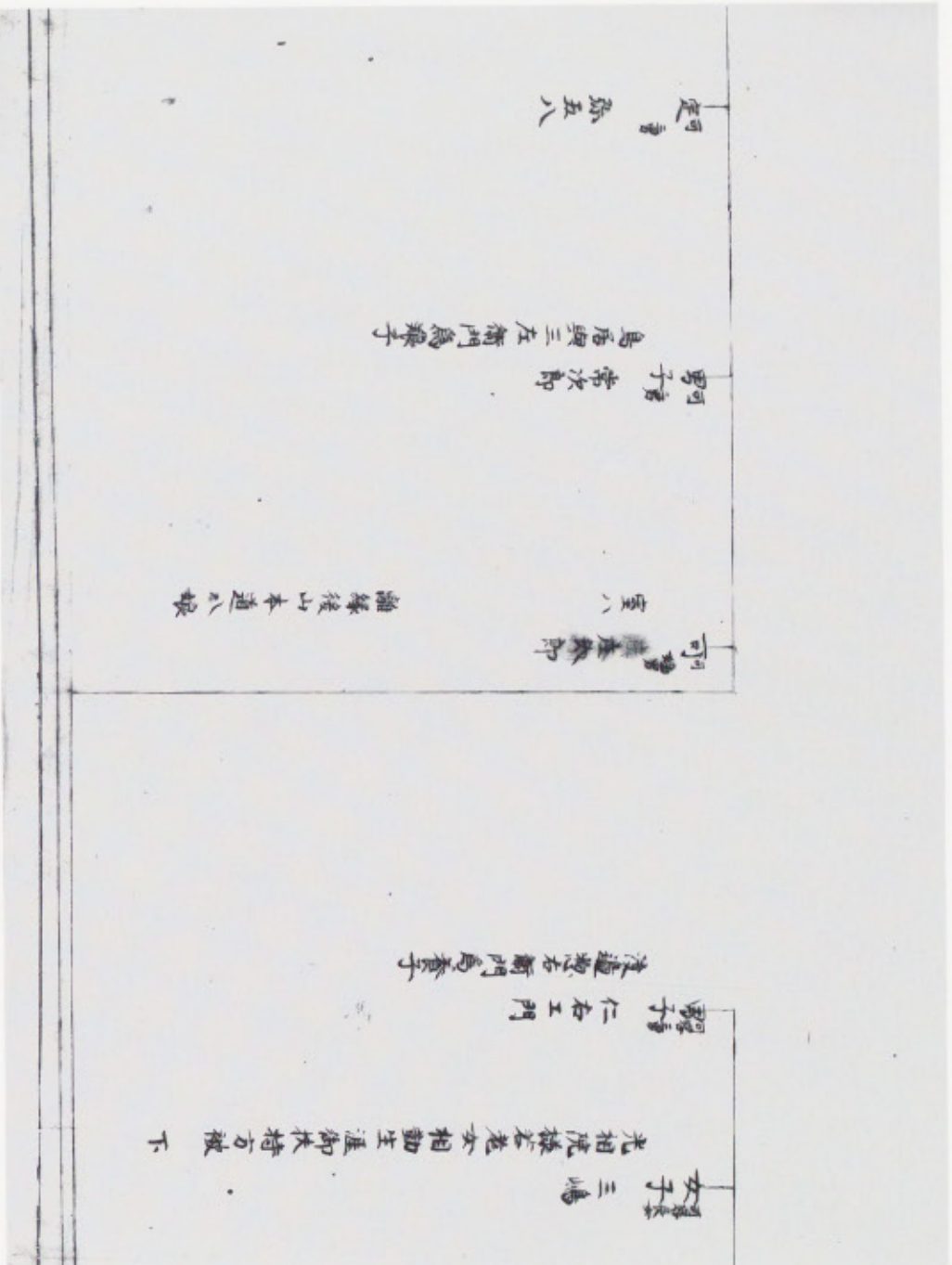


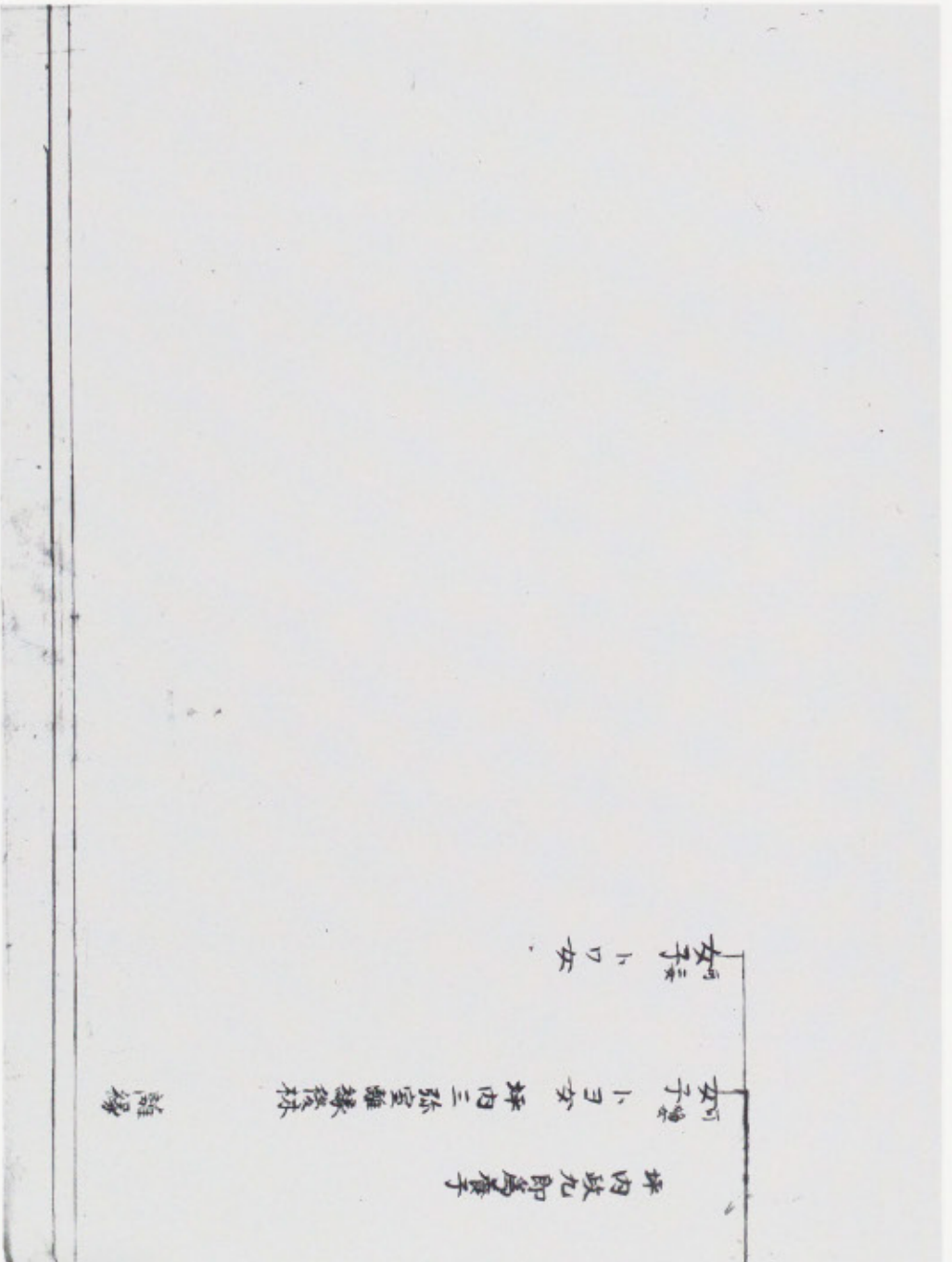














<p>女子 絹恵 天保十一庚子年 出生 濃川 郡 勝山村字 平良 妻</p>	<p>女子 絹恵 天保十三壬寅年 出生 濃川 郡 勝山村字 平良 妻</p>	<p>男子 弁治郎 安中氏 宣統十二年出生 濃川利東郡野中村字 百姓 妻</p>
--	--	--

<p>女子 絹恵 慶應二丙寅年三月十日出生 濃川各務郡上前渡村字 足立藤太郎 妻</p>	<p>男子 市太郎 後稱 流閑 明治元戊辰年八月六日出生</p>	<p>男子 弁治郎 安中氏 同治十六癸未年十一月八日病死行年八十四 威法名南岳惣壽信士濃川各務郡上前渡村字西 衣根山小字御墓山坪内泉持墓三埋解寺八代々 濃川各務郡新如納村字村内禪宗臨濟派龍慶山 竹林寺本山ハ山城 妙心寺 妻 百姓 女 明治六年閏五月十二日病死六十 四歳法名圓音慈通信女濃川各務郡上前渡村大 字本郷小字西長根山御墓山外靈塚四家持墓三 埋解寺者且那ハ同断</p>
--	--------------------------------------	---

男子 金太郎	明治三庚午年八月十六日出生
男子 細嘉一郎	明治四年未年六月十日出生同五子申年
男子 細嘉二	病及二
男子 細嘉一郎	明治六年申年十一月八日出生
女子 竹次女	明治十丁丑年八月一日出生
男子 細豊吉	明治十五午年三月十二日出生

元禄四年未年十一月癸丑拜内惣兵衛定重誘引御月番御  
 老中大久保加賀守殿御月番若年寄加藤佐渡守殿江懸御  
 目御礼申上候嘉兵衛定重御礼門定  
 元禄五子申年駿府御加番被仰付候節三人之者共  
 一所二御番可任哉ト若御老中迄相伺申候處一所二御番  
 可仕旨被仰付惣兵衛定重一所三人之者共嘉兵衛定  
 兵衛門定太尉駿府御加番相物申候志御其節御扶持方  
 知行高二應ト惣兵衛並三條鎮任候翌年江府江罷歸候列  
 惣兵衛同道仕御老中廻リ仕在所江罷歸申候駿府御加番  
 元禄八乙亥年惣兵衛定重夫消御役跡被仰付候節  
 三人之者共惣兵衛定重在御門罷下一所二相勤可申旨  
 被仰付其秋ヨリ半年宛代仕江府二相詰九年之間御  
 役場相勤申候此後元禄申年  
 享保三戊戌年閏十月晦日病歿行年四十九歳五十歳  
 法名祥雲院殿越山良傳居士  
 當國各務郡新加納村少林寺三峰石碑東向  
 室高本次郎兵衛女紋丸、内違鷹、羽  
 享保十五庚戌年正月十日病歿四十九歳法名長光院殿圓  
 應智春大姉當國各務郡新加納村少林寺三峰石碑東向

元禄四年未年十一月癸丑拜内惣兵衛定重誘引御月番御  
 老中大久保加賀守殿御月番若年寄加藤佐渡守殿江懸御  
 目御礼申上候嘉兵衛定重御礼門定  
 元禄五子申年駿府御加番被仰付候節三人之者共  
 一所二御番可任哉ト若御老中迄相伺申候處一所二御番  
 可仕旨被仰付惣兵衛定重一所三人之者共嘉兵衛定  
 兵衛門定太尉駿府御加番相物申候志御其節御扶持方  
 知行高二應ト惣兵衛並三條鎮任候翌年江府江罷歸候列  
 惣兵衛同道仕御老中廻リ仕在所江罷歸申候駿府御加番  
 元禄八乙亥年惣兵衛定重夫消御役跡被仰付候節  
 三人之者共惣兵衛定重在御門罷下一所二相勤可申旨  
 被仰付其秋ヨリ半年宛代仕江府二相詰九年之間御  
 役場相勤申候此後元禄申年  
 享保三戊戌年閏十月晦日病歿行年四十九歳五十歳  
 法名祥雲院殿越山良傳居士  
 當國各務郡新加納村少林寺三峰石碑東向  
 室高本次郎兵衛女紋丸、内違鷹、羽  
 享保十五庚戌年正月十日病歿四十九歳法名長光院殿圓  
 應智春大姉當國各務郡新加納村少林寺三峰石碑東向

女子 定重妻

元禄四年未年十一月癸丑拜内惣兵衛定重誘引御月番御

貞行定雄 六代 信行 助太郎 衆之進 嘉兵衛 生國尾洲  
 享保九甲辰年八月九日濃洲各務郡前渡村出立同十九日  
 江戸省同年九月五日家无坪内惣兵衛定堅圓道御老中御  
 月當松平左近將監殿御月卷若原春松平能登守殿江家督  
 御礼申上使前渡城内嘉兵衛行平駕坪内佐左同十二日  
 御朱印科見紙見子以同十一日郷慶應七同十三日嘉慶  
 卜同道出立同九日歸邑六月九日鳩曉同前  
 享保年中家无坪内定時卜本床突入組ニテ坪内佐左衛門  
 定基享保十七生子年御目付十八日大森年七郎森右近江  
 貞行定基兩人御禮御教諭リ御書付御渡ト  
 於江戸二享保二十乙卯年十一月八日病歿行年二十九歳  
 法名泰清院殿蓮華教融居士武洲豊嶋郡下流谷禪宗祥雲  
 寺地内靈泉院ニ葬  
 室屋辰國愛知郡名古屋屋尾洲藩下條在右衛門女藤縁  
 其後召遣テ元文二丁巳熈六月六日病歿法名影親院覺  
 室性大姉當國羽栗郡松本村松本寺ニ葬坪内定該母  
 其後又召遣テ享保六丙子年八月廿一日病歿法名砂壳院  
 建城高僧釋尼濃洲各務郡上前渡村字御墓山ニ埋葬石塚  
 南白坪内氏持墓ニ葬石塚向石機子二花玉坪内墓敷卜  
 廟在何レモ其履ノ足跡ヲ見エル矣ノ在所不知  
 男子 勝次郎 早世

室永二乙酉年九月五日病歿法名正心院智光信士  
 女子 早世  
 室永二乙酉年九月十日病歿法名智性

女子  
 松平丹波守 高六万石濃原厚恩郡加納城在位室永十六巳  
 明治年中ニ至レテ信品筑摩郡松本ニ在城 乙巳年ヨリ等  
 明治年中ニ至レテ信品筑摩郡松本ニ在城 乙巳年ヨリ等  
 家老野々山内直室永五丙申年十二月病歿 加納寺ニ  
 法名鑿仙院桃瑞芳林大姉  
 信別 郡

女子  
 屋辰國愛知郡名古屋屋尾洲藩中加藤伴左衛門室  
 享保二乙丑年十一月二十二日病歿法名紫雲院深照光譽  
 大姉 紫雲院光譽 加納寺 大塚 三雄 三十七歳 法名  
 女子 早世  
 享保四己亥年八月朔日病歿法名月江惠秀量女  
 當

女子  
 源之助 圓次郎 嘉兵衛 生國尾洲







壯年、時江戸坪内屋敷定儀二仕、其後四土前渡村坪内定就二仕、諱言ノ事ニ而永ノ職出候ニ付、其坪内定與方ニ世話ニテ尾張國名古屋尾列藩中櫻井内記ニ仕後、又同藩五味平馬ニ仕、其後旧主江歸、蔡ニテ天保十一庚子年坪内定昌江仕宜

安政三丙辰年九月六日病歿行年七十三歳ナリ

法名永壽院實高良心居士、嘗前渡村屋敷墓所ニ葬

室尾列 郡犬山城主成瀬真人正家中 氏

磯家、女嘉永五壬子年十二月九日病歿法名惠心院、昌山桂壽大姉右同墓所ニ葬

女子 尾列臣下柳原竹九郎妹為養女後離縁

神戶喜多次郎 父四十二元年ニ出生故他姓ヲ名、素ハ文化元甲子年 日死法名秀重

心童子各務郡前渡村坪内氏墓所ニ葬

純養子 一

先づ元辰年四月九日病歿法名蓮禪堂女

尾列實泉郡和國橋佐村平民浪丹羽万藏二男、栄助 依佐内

助 純英死後仰養一節如、勤治三庚午年六月廿二付養子用、後相勤候、明治三庚午年六月廿

五日病歿法名永壽院、本然息、居土行年四十、巷、嵩濃加各務郡前渡村長根山、山麓葬

女子 八重、女 貞養元年辛酉年 出生當國各務郡前渡村農民松沢利左衛門妻

男子 政太郎 明治三庚午年十月二日病死 X 法名即翁良 正養子

女子 深雪、三女 慶應元乙丑年 出生美濃國各務郡前渡村松沢利左衛門養女

寫情 如名喜一郎 後雄之進

一安政元甲寅年三月九日出生、母者嘉服船客郡大違藤良主父能英七十志歳、時出生故喜一郎ノ名ヲ付、明治三庚午年笠松縣縣以、諱ヲ歸、累金破下平民衆トナル同年氏ヲ改メテ先祖ノ書、櫻氏トス

室濃川各務郡岩灘村字 農民如藤城兵衛長

女君兼時女安政二乙卯年 出生、敏先ノ内ニ下リ藤寺

八濱別 郡 村 派 寺

男利 角太郎 本國尾列 生國濱列各務原寺山屋敷前  
 明治七年戊午十一月十五日 出生母八本室加藤  
 藤君 衛 同廿六年新九月廿九日 濱列武儀郡開新田  
 平民農柴山菊次郎二女 聖明治八乙亥年十一月  
 月七日 出生名ハ 女 哲子ニ 聖利 母 敬 諸 各 務  
 之 妻 夫 赤 國 符 平 氏 農 氣 達 藤 各 務  
 地 之 妻 利 柴 山 其 娘 名 女 也 妻 夫 赤 國 角 太郎 二 女 子 當 國 農 務 郡  
 年 十 也 令 已 故 八 女 也 故 八 寺 濱 州 城 也

孫若衛 女

男利 直次 本國右同前 生國右同前  
 明治十二年己卯年 九月十日 出生母八本室加藤  
 孫若衛 女  
 男利 直次 本國尾列 生國濱列各務原寺山屋敷前  
 明治七年戊午十一月十五日 出生母八本室加藤  
 藤君 衛 同廿六年新九月廿九日 濱列武儀郡開新田  
 平民農柴山菊次郎二女 聖明治八乙亥年十一月  
 月七日 出生名ハ 女 哲子ニ 聖利 母 敬 諸 各 務  
 之 妻 夫 赤 國 符 平 氏 農 氣 達 藤 各 務  
 地 之 妻 利 柴 山 其 娘 名 女 也 妻 夫 赤 國 角 太郎 二 女 子 當 國 農 務 郡  
 年 十 也 令 已 故 八 女 也 故 八 寺 濱 州 城 也

男利 直次 本國尾列 生國濱列各務原寺山屋敷前  
 明治七年戊午十一月十五日 出生母八本室加藤  
 藤君 衛 同廿六年新九月廿九日 濱列武儀郡開新田  
 平民農柴山菊次郎二女 聖明治八乙亥年十一月  
 月七日 出生名ハ 女 哲子ニ 聖利 母 敬 諸 各 務  
 之 妻 夫 赤 國 符 平 氏 農 氣 達 藤 各 務  
 地 之 妻 利 柴 山 其 娘 名 女 也 妻 夫 赤 國 角 太郎 二 女 子 當 國 農 務 郡  
 年 十 也 令 已 故 八 女 也 故 八 寺 濱 州 城 也

男利 直次 本國尾列 生國濱列各務原寺山屋敷前  
 明治七年戊午十一月十五日 出生母八本室加藤  
 藤君 衛 同廿六年新九月廿九日 濱列武儀郡開新田  
 平民農柴山菊次郎二女 聖明治八乙亥年十一月  
 月七日 出生名ハ 女 哲子ニ 聖利 母 敬 諸 各 務  
 之 妻 夫 赤 國 符 平 氏 農 氣 達 藤 各 務  
 地 之 妻 利 柴 山 其 娘 名 女 也 妻 夫 赤 國 角 太郎 二 女 子 當 國 農 務 郡  
 年 十 也 令 已 故 八 女 也 故 八 寺 濱 州 城 也

男利 直次 本國尾列 生國濱列各務原寺山屋敷前  
 明治七年戊午十一月十五日 出生母八本室加藤  
 藤君 衛 同廿六年新九月廿九日 濱列武儀郡開新田  
 平民農柴山菊次郎二女 聖明治八乙亥年十一月  
 月七日 出生名ハ 女 哲子ニ 聖利 母 敬 諸 各 務  
 之 妻 夫 赤 國 符 平 氏 農 氣 達 藤 各 務  
 地 之 妻 利 柴 山 其 娘 名 女 也 妻 夫 赤 國 角 太郎 二 女 子 當 國 農 務 郡  
 年 十 也 令 已 故 八 女 也 故 八 寺 濱 州 城 也

男利 直次 本國尾列 生國濱列各務原寺山屋敷前  
 明治七年戊午十一月十五日 出生母八本室加藤  
 藤君 衛 同廿六年新九月廿九日 濱列武儀郡開新田  
 平民農柴山菊次郎二女 聖明治八乙亥年十一月  
 月七日 出生名ハ 女 哲子ニ 聖利 母 敬 諸 各 務  
 之 妻 夫 赤 國 符 平 氏 農 氣 達 藤 各 務  
 地 之 妻 利 柴 山 其 娘 名 女 也 妻 夫 赤 國 角 太郎 二 女 子 當 國 農 務 郡  
 年 十 也 令 已 故 八 女 也 故 八 寺 濱 州 城 也

男子 瑞榮 一子  
 本國右同所  
 明治廿八年 二月八日 出生 母八木室 妻山  
 中女

尾川名古屋 杉町 目 御時 間 各 町 二 丁  
 訂り 取 入 方 一 養 子  
 文政四年 己未 七月廿三日 病死 法名 釋 嶽 又  
 尾川名古屋 町 茶 派 寺 二 拜  
 濃州 厚見 郡 四 富 永 井 肥 前 寺 薄 士 丸 山 瀨 助 奉  
 御一新後 東京 坂 へ 行 々  
 女子 大山 松 村 宇 右 工 門 妻 野 庄 右 工 門 妹 卜 在 河 入  
 天保十四 癸卯 年 閏 九 月 廿 五 日 病 死 法 名 釋 夢 成  
 濃州 各 務 原 郡 上 崎 渡 村  
 大 字 小 野 山 屋 敷 村  
 弘化 五 戊 申 年 二 月 三 日 病 死 行 年 五 拾 四 歳 法 名  
 釋 淨 現 位 二 拜 於 々 々  
 家 濃 州 羽 泉 郡 圓 城 寺 村 大 字 東 圓 城 寺 百 世 川 出  
 娘 幸 々 女 壽 永 六 癸 丑 年 五 月 廿 五 日 病  
 虎 五 十 五 歳 法 名 釋 庵 妙 尊 濃 州 各 務 原 郡 小 佐 野 村  
 佐 御 本 伊 在 行 御 宗 康 本 願 派 宗 學 寺 也  
 齋 龍 寺  
 門 茶 本 山 國 郡 山  
 半 五 月 二 日 病 死 法 名 正 譽 義 光 禪 定

寺灰谷 山 寺埋葬

孫名場男

敬次郎次 陸 八 幸 六 生國濃列各務郡上  
島渡村小字山屋敷

慶永二己酉年七月廿九日武列豊島郡江戸赤ヶ  
谷御門内三番町内伊豆寺北長屋南、端勤番

長屋坪内釜三郎住居ニ於テ病死二十歳時申  
高兵衛定昌ニ借雇侍 其夜次第翌日骨ヲ拾ヒ同

元ニ送ル法名釋達證

女子 八十四女 母八川出孝乃女生國濃列各務郡  
塔塚子八兵衛孫八郎妻

明治八己亥年六月三日病死 卅七歳法名

釋尾信了住濃列各務郡小佐野村安樂寺中 葬

八兵衛 直 孫八郎 陸國濃列各務郡上高

父政十二辛丑年 日出生与村長瀬勘六

四男也長瀬勘六家ニ寄ルニ在リ之職場御供仕便

任明末ニ於此各八九年壬辰間對馬守殿ヨリ御山平

賴心由時此ニリテ

明治 生濃列羽東郡園城寺村大字東園城

寺川出小吉長女也女ヲ後妻トシ嫁母妻也

明治十四辛巳年七月十二日病死法名自得卷

妙見信女 葬 於テ法華寺

吊似 大鳥御堂山淨華寺

明治三癸未年御農殿下 師義宮川富樫改公

孫名場女 ヲイ女 陸國濃列各務郡上前渡  
村大字本郷小字山屋敷

慶應元己丑年 月 日出生母八宮川八十六女

慶應元己丑年 月廿七日酉、下剗死去言又法

予留置ナシ候テ不知

孫名場女 冬 陸國濃列各務郡上

慶應二丙寅年 日出生母八宮川八十六女

父孫八郎白里兄四郎右五門 置養子後繼縁

又濃列羽東郡小綱村上中野村字 百世苜谷

幸助次男富士太郎与桐九郎 九申

孫名場女 ヲイ女 陸國濃列各務郡上

明治元己辰年 日出生母八宮川八十六女

濃列各務郡鶴沼村字小倒木百世加治田是太郎

孫名場女 ヲイ女 陸國濃列各務郡上

明治四寺未年 日出生母八宮川八十七

彦州各務原上前渡村大字 百姓長瀬武夫妻 孫八郎  
 同八亡妻薨九月三日病死四入法名秋月妙麗童  
 月治五七年申年 日出生母八宮川八十八女  
 性國辨  
 女子又、女  
 子位上瀧橋樂師寺桃春院吊  
 子權之助 母後春川出久女生相明治九子年月  
 日 生同十丑年六月十五日病死二又法名妙  
 子 五作 添智桂孫子  
 明治十二巳卯年 日出生母八後春川出  
 久女  
 子 德太郎 性國辨  
 明治十四年巳年 日出生母八小出久女  
 同葬六月三日病死法名至德孫子盛当大当上前  
 渡村本郷字 樂師寺桃春院吊  
 男子 雷士太郎  
 明治元戊辰年 日出生彦州羽栗郡上中  
 屋村大字小綱弘 百姓河合幸助二男塔養子

室名勝乃女當國羽栗郡新樽野村松原藤吉妻  
 體長安 娘地中野村四谷川明治八乙亥年十一月  
 九三日病死享年七十壽藏法名明鏡從覺山  
 妙珠大姉彦州各務原河渡村盛津山二塚寺少林寺  
 明治四年未年九月歸葬同十一月寅年四月未九  
 日病死行年七十七壽藏法名大庭院柏巖景樹  
 居士 濃易各務原前渡村盛津山南表畑村山崎山  
 厚士 内持墓埋翠寺深州各務原新加畑村山崎山  
 盛行 如秀次郎 俊軍八郎 祐吉 王家三ッ盛  
 實家彦州羽栗郡中野村字 松原志左衛門  
 長二男 勝母勝 子 囀 有次郎 天保廿二年生  
 武大之時養之為子小養母、子他入幸、石乳二  
 而養育又明治元戊辰年主家坪内嘉兵衛昌壽二  
 隨從之于東山道聰督府之守護之于東京、至ハ  
 同慶永年九月歸葬富樫氏小次公墓何侍候

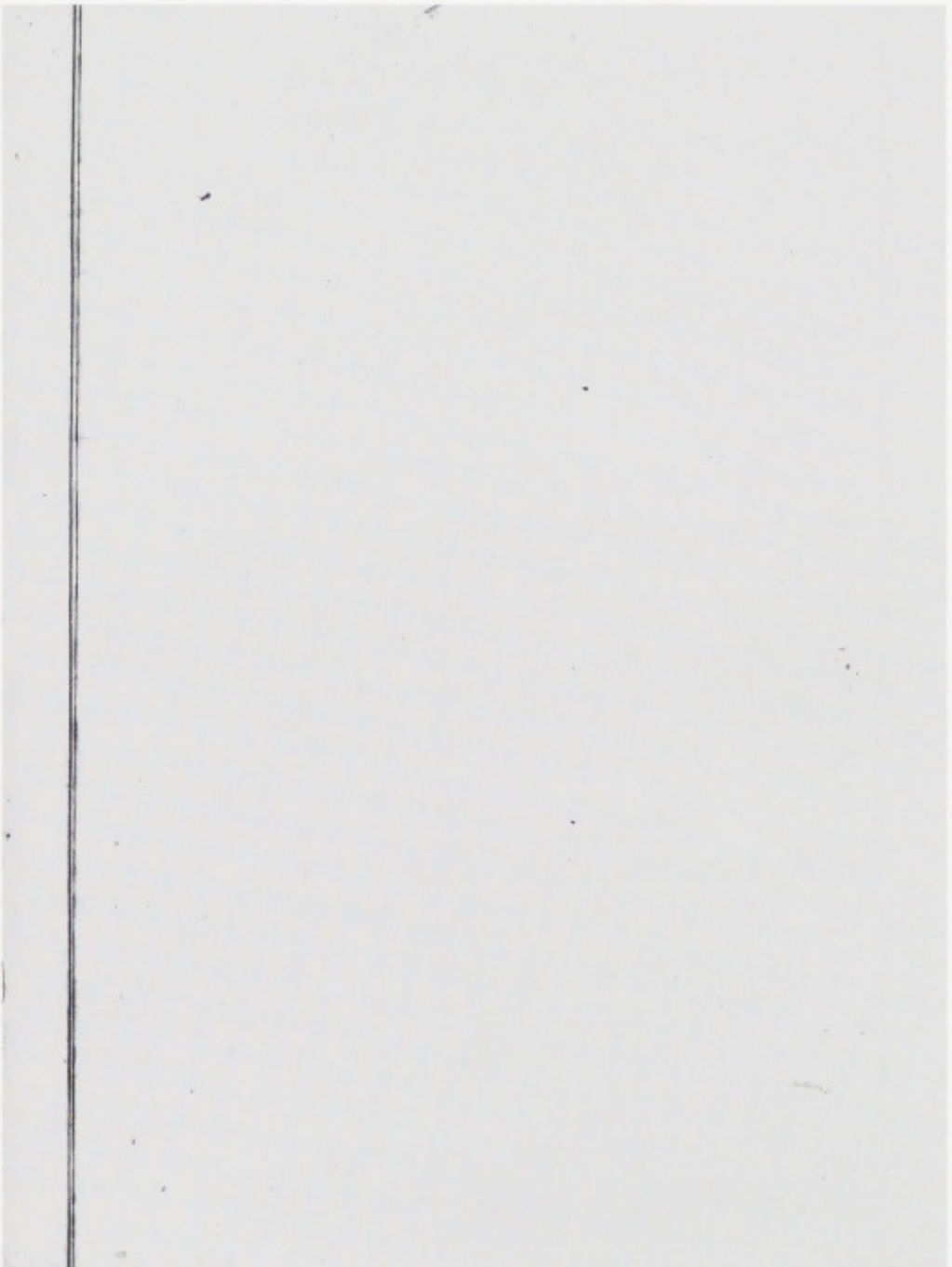
<p>聯全室病死ニ就而共ニ法号付ル由解各ニ        盛行法名邊櫻虎梅山翁居居士        坑妻澤川凡那字化村醫師辻領齊ニ女美衛正女        明治四年未年三月十日病死今年出婦世志歲        法名有德院曹林妙玉大姉櫻山字師鑿山二理藤        度妻尾洲度妻那草井村陳馬場房四郎長女常和        女明禮高子年即八月廿六日病死出生今年        敬法名陽儀櫻梅林貞香大姉古理野</p>	<p>又後妻澤川各務那伊飛嶋村嘸柳農良水野芳七        新門長女天保十三年庚寅增尾奴女</p>
<p>高橋 女子 絹子 女        萬應元康中年        出生母八本妻美衛</p>	<p>清長 秀之助 敬之王家ノ一子        出生母八本妻美衛</p>

夫一人ハ物ニ觸ラ感ぜ凡ク興ニ又ハ篇ニ兵器ヲ見テ、  
 凄愴ノ思想ヲ生シ佛像ニ逢テハ拜敬ノ情念ヲ起ス故ニ  
 踏邊ニ佛像ヲ立リハ無縁ノ衆生ヲ見ルハ後ニ縁ヲ  
 結ビメシク爲メナリ柳ニ茲ニ岐年縣各務郡前達村美熊山ニ  
 安置シ奉ヒ不動明王六體國成田ノ分身ニ奉地大目如奉ナリ  
 交ニ當村舊留旗本坪内昌壽向家來僧トナリ當聖明心ヲ奉  
 信仰シ餘リ諸信徒謀リ明治廿五年辰十月十日假堂ヲ建テ  
 請ヒ奉リ精進供養礼拜懺念ヲ甚喜蓋驗者明然ニ拜奉歸信  
 徒陸續成リ皆悉ク感應ヲ蒙リ然レ嘗テ城國宇治郡麒麟臺院  
 孰奉ニ園快應儀尊像同國念地境佛眼法ヲ轉テ云哉其諸計  
 ヲ得テ本尊靈重喜喜奉同時ニ移テ假堂ニ安置スルハ眼院堂  
 六三ノ土御間天皇建仁年權僧正成賢御建立ノ隨ニシテ元除  
 爲メ無量壽如來ノ尊像ヲ自彫シ至同山東谷ニ四間三画ノ  
 堂宇ヲ造堂宇千感靈學ノ密法ヲ修シ給ニ宣喜三年九月十  
 三日御入致ニ時、弟子佛眼讀佛俗ノ元除ヲ祈ラセ給テ  
 慶長三年二月十五日普賢大闍觀花御來遊折時香祈リ  
 申シ上レ切ニ依テ時 住持省持ニ佛眼若干ヲ給ヒシハ今ノ  
 西漢ニ移テ新夕ニ堂宇ヲ建立シ同年九月十八日豐公廟ノ  
 法講ト共ニ棟式ヲ築ク即チ今ニ存在セル堂宇是ナリ然レハ  
 佛眼院ノ移轉事全クハ今ヲ距ル六百七十年ヲ經過シタル伽藍  
 ナレバ移轉ノ損可ク恐レ就中堂宇移轉セシムルニ遠隔ニト連  
 搬ノ費用ト數カテサレヨリ今茲ニ本尊ヲ安置セシムル堂宇ヲ建  
 築ハ六間四画ニシテ總テ良材ヲ要シ本尊ヲ安置諸人ハ  
 元除ヲ祈ル靈場ナリ既ニ明治二十七年八月清役諸宗人  
 氏ハ我國ノ勝利ヲ祈願セシ其知忽ナレズ諸人ヨロシ

來由概言







男子 寺花衛門 生國濃列各務郡上前渡村下加境  
尾州丹根郡大山成瀬草人正延路三許事湯中松  
氏江養子

女子 歌野中 生國同新  
濃列各務郡上前渡村字下加小字西原古姓  
貝伊兵衛甚明治十~~年~~ 歌野~~氏~~ 病丸  
今年七十~~七~~ 歳寺八濃列羽栗郡~~末~~ 歌野村字 法名  
一~~向~~宗栗本願寺派淨寺 法名  
釋屋妙照 伊兵衛 安政四丁巳年 法名釋惠證 行  
七月十一日 死

男子 菊丸 生國同新  
濃列平島郡別府村字 一~~向~~宗栗本願寺派入  
得寺釋養子名春海~~氏~~ 起妻名ヨク本濃列  
那ノハノ村林~~源~~ 起寺ヨリ先住寺江嫁入  
健化ニ依テ菊丸再賀養子明治三庚午年四月十  
五日病死六十九歳法名釋舟証釋元  
菊丸娘春海慶應四庚辰年十月六日病死行年五  
十七歳法名德樹春海法師

女子 七ノ一 生國濃列各務郡上前渡村大字下加小  
天保十二辛丑年 出生母者歌野~~氏~~  
一 生元如

男子 伊兵衛 生國同新  
弘化三丙午年 出生母者歌野~~氏~~

















女子 若小吉の某也女

重徳 幼名録次郎 佐十郎 新八郎 塔三 生國漢列前漢

文化十三丙子年八月廿五日夜旦、上則出生母、奉堂院  
天保二未卯年江加甲買餘水口城主高二万五千石加藤能  
整守藩中足立權兵衛方二賀巻子始後離縁

天保七丙申年漢列字見那加納城主高三万二千石永井肥  
前守大江尚典藩中茶池新太郎

將長曾欽之助江家督被 仰付三百石被下置儀、減正拾  
明治十二巳卯、八月廿四日病死六十四歳法名桐林祝瑞

屬了心居士漢列厚見那加納字天神町、天神社而、凡禪宗  
曹洞派靈松山久運寺、信、江埋葬、本山、靈前、永平

不歸給、江警、加、廻、付、一、拜、人、次、男、二、凡、三、七、年、程、右、同、人  
室、八、同、藩、會、家、安、池、知、謀、新、三、郎、 嫡、女、新、重、次、郎、儀、女、儀

年、三、月、十、四、日、病、死、七、拾、歳、法、名、堅、勝、祝、瑞、光、妙、大、神、漢  
列、厚、見、那、加、納、天、神、町、禪、宗、曹、洞、派、靈、松、山、久、運、寺、

女子 鈴次女 後久亡女 生國漢列加納城元、内  
天保十二己亥年五月四日出生母八奉堂池儀女

同藩家老川上康兵衛伴等、江、等、入、後、家、卜  
成、

女子 鈴次女 生國漢列厚見那加納城元、内  
天保十三壬寅年 日出生母者本堂儀女

同藩横山 江塚入繼縁後漢列 郎  
更地村郷士伊深 江塚入後同藩小倉楓

世 江塚入後家卜成、而更地村へ住居、家、三、子

重徳 幼名録次郎 之助  
弘化二乙巳年 月 日出生母者本堂儀女

明治 年頃ヨリ當同ニテ巡査 郎、七、年、模、本、崇  
明治 弘化二乙巳年 月 日出生母者本堂儀女

重徳 幼名録次郎 唱、  
生國漢列厚見那加納城中

年西洋流 鏡啓三而主家江被 巴出

花村氏、云、越、前、安、池、相、分、儀、

明治六癸酉年七月廿八日病死、四、十、三、法、名、長、昌

一、文明寺管轄八幡山尾列二  
年、奉創、奉  
曆日、并郡三  
禪寺、村、正  
一四七、本、治  
一、百、廿、二、年、迄

院花村重徳居士漢列厚見郡加納字天神町權宗

曹洞派雲松山入運寺江理藩郡本山親前國吉田

平寺口能登國鳳至郡帶比磨山總持寺小年

會官表、中山尾、依、國、寺、真、郡、三、浦、村、山、尾、寺

弘化三丙年七月十六日病死、字、法、名、桂、香、孩

兒漢列厚見郡加納字天神町權宗久運寺江理藩

女子 未入女

生國漢列厚見郡加納中  
日、出生母八本堂銀女

嘉永四年亥年十二月十九日病死、字、法、名、五、容

慶文漢列厚見郡加納字天神町久運寺江理藩

生國漢列厚見郡加納城中二之九

年、出生母八本堂安池銀

年ヨリ、當國巡査、野村、子、及、可、兒、御、物

女子 志次  
生國漢列厚見郡加納城内  
日、出生母八本堂銀女

安政二乙卯年十二月廿日病死、字、法、名、性、童、子、漢

列厚見郡加納字天神町權宗久運寺江理藩

女子 錫入女  
安政五戊午年、日、出生母八本堂銀女

漢列科栗郡須賀村字  
元、由緒有比郡士、様

成、由、加、納、峯、藏、江、嫁、入

女子 捨入女

萬延元癸申年十月、出生母者本堂安池銀女

漢列本巢郡北方、生國漢列厚見郡加納城中二之九

方、嫁、入、娘、甲、論、離、後、住、竹、篠、御、由、英、雄、江、嫁、入

耶、漢、ヒ、子、被、歸、リ、亦、同、番、婦、給、女、嫁、シ、父、ル、光、キ、川

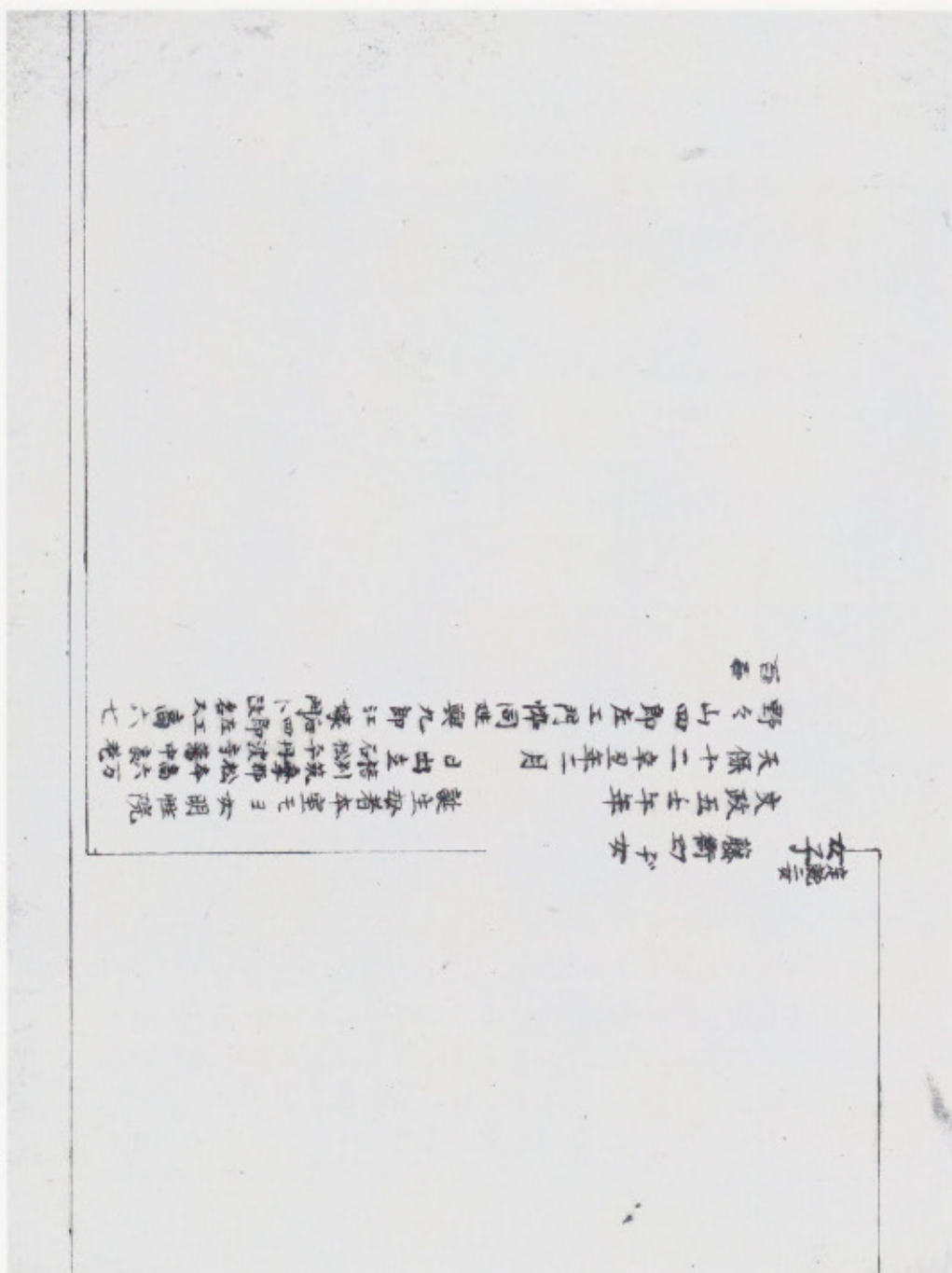
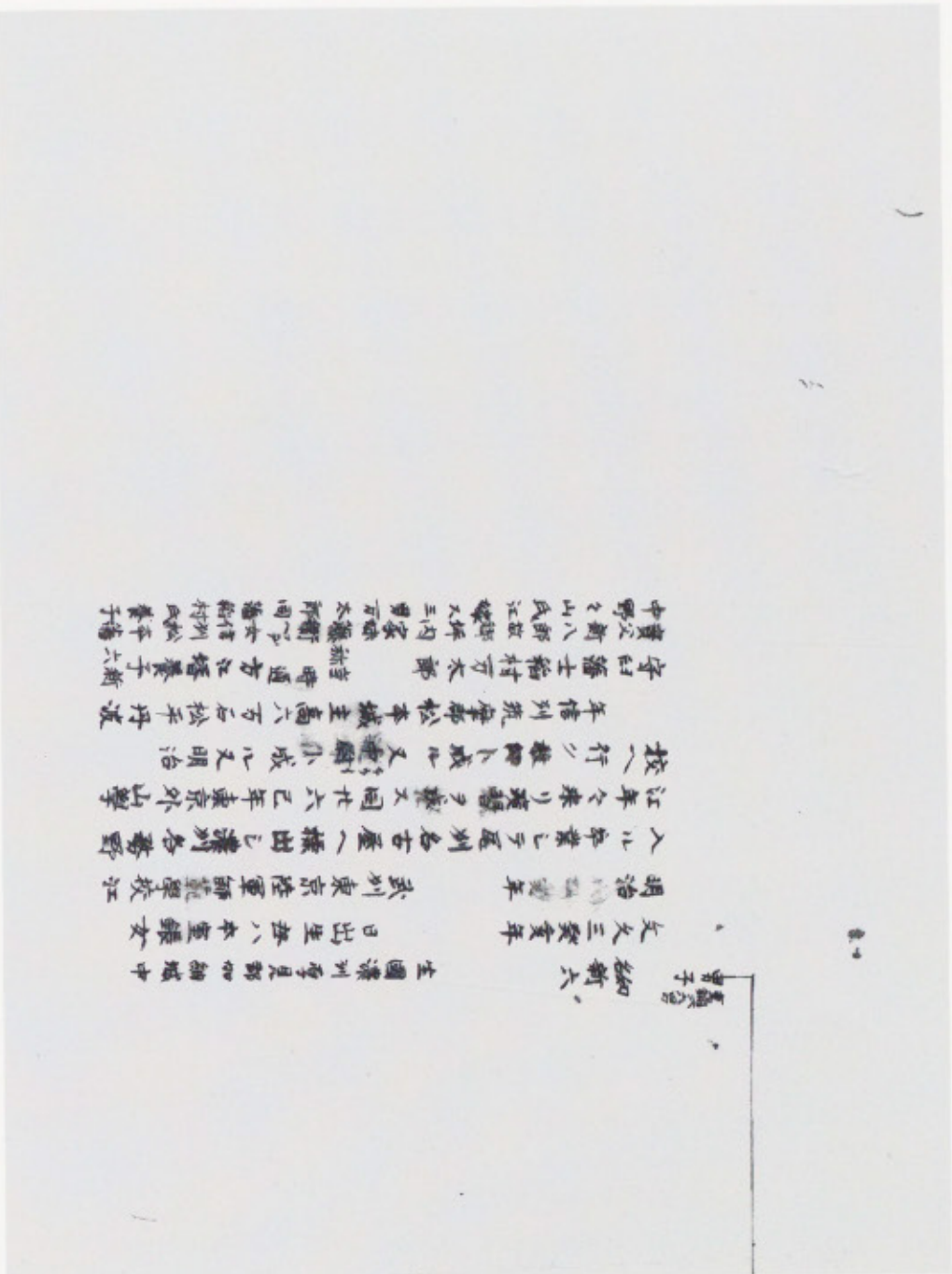
上、鶴、次、郎、江、嫁、入、依、婦、子、孫、相、與、那、今、娘、

又、右、妹、也、子、孫、相、與、那、今、娘、

東、道、也、下、入、江、嫁、入、依、婦、子、孫、相、與、那、今、娘、

内、宮、居、高、明、也、下、入、江、嫁、入、依、婦、子、孫、相、與、那、今、娘、

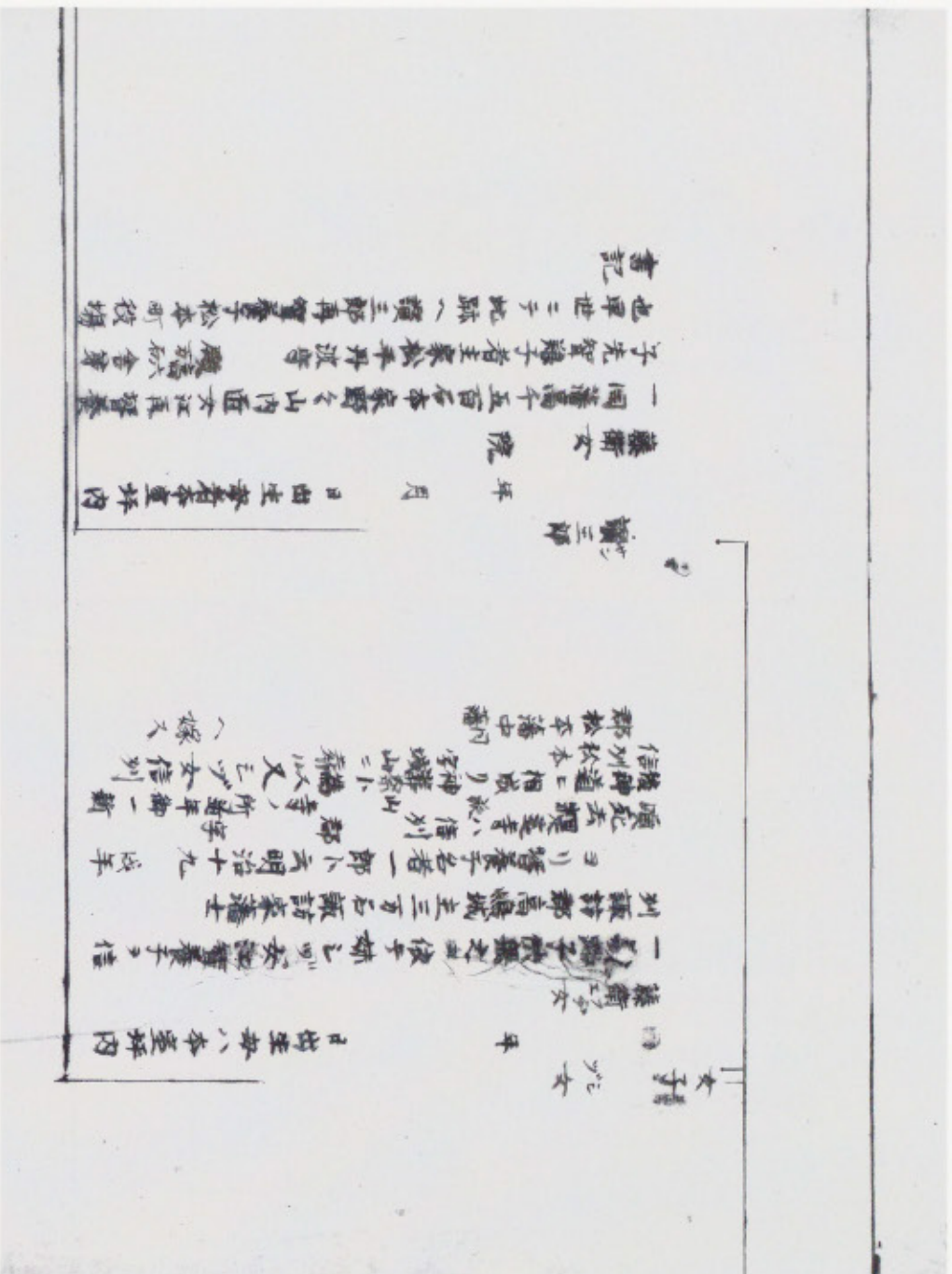
年、出、生、母、八、本、堂、安、池、銀、女



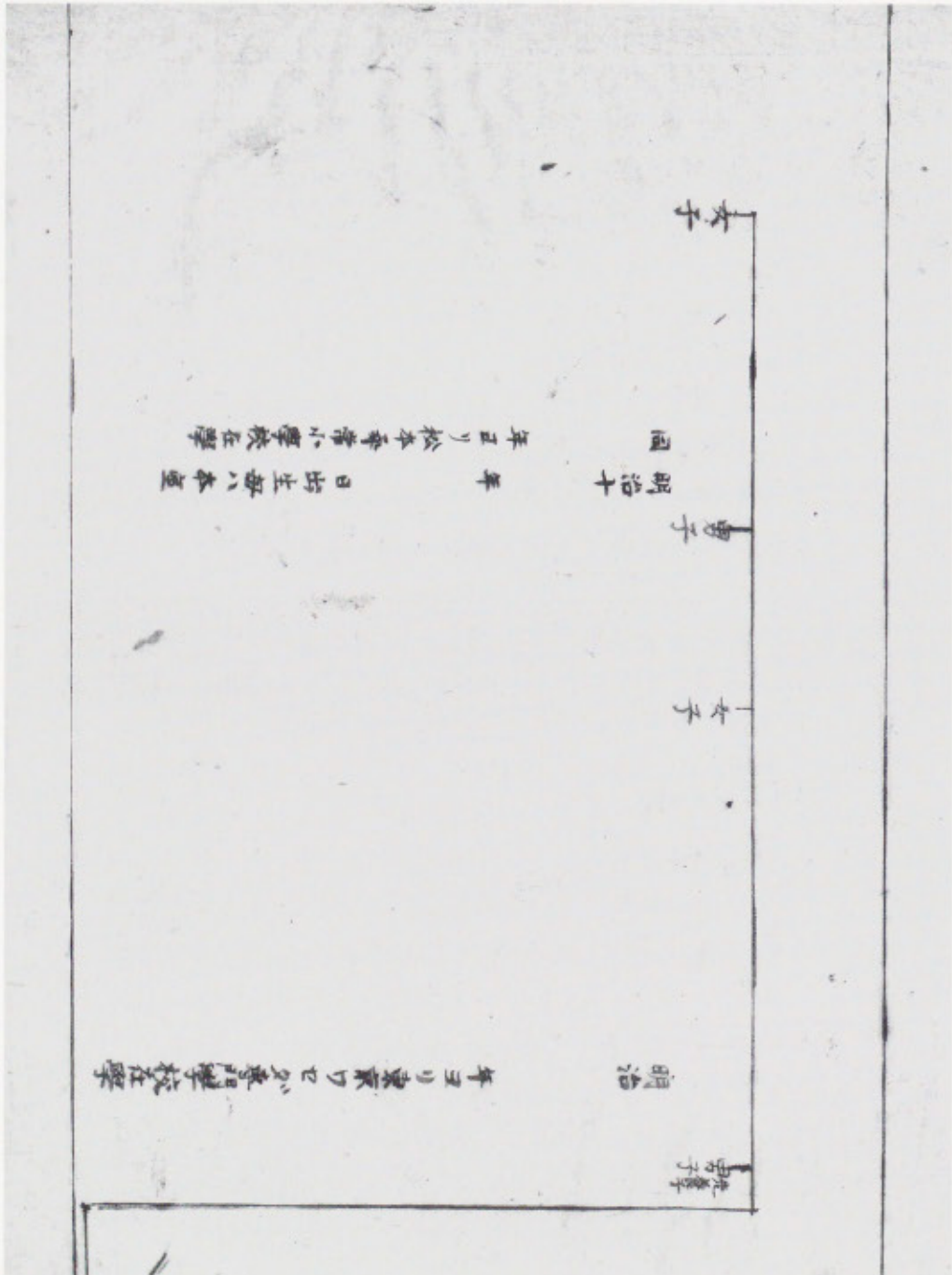


女子 葉月 女 本國 三列 沼美郡豊橋郷字  
 元治元乙丑年八月廿二日出生母者本室坪内喜  
 曾女 三河國安飯郡豊秋村平民農中村正次郎妻  
 一 女子 八十總 女 本國 三列 沼美郡豊橋郷字  
 明治元戊辰年九月十九日出生母 八本室坪内喜  
 曾女 同正六癸巳年十一月廿二日山城國西京叔父吉  
 見賢社二女久尾七十七歳ヲ輩ル時八歳時付孫  
 一 女子 月離 女 本國 三列 沼美郡豊橋郷字  
 一 女子 月離 女 本國 三列 沼美郡豊橋郷字  
 一 女子 月離 女 本國 三列 沼美郡豊橋郷字

表 錦太郎 本國 三列 沼美郡豊橋郷字  
 弘化 年 出生母 八本室坪内  
 藤衛女。後樂九郎假貫名義路ヲ通林ト爲メ  
 安政六己未年九月廿一日到着越前郡上野濱村  
 出漢川各務郡上前渡村住坪内嘉兵衛曾孫三女  
 錦女今年十六大娶娘ト云ル也  
 一 女子 玩 女 本國 三列 沼美郡豊橋郷字  
 後有本邦各國 同作 列松 本字  
 年 出生母者本室坪内  
 藤衛女 同藩給村 久澤養子御一新後陰權ノ小村中尉大  
 對小佐。仙臺嶺家武即團砲兵大隊長



藤新女  
 院  
 一、同、藩、高、千、五、百、石、本、家、野、々、山、内、近、文、江、瓦、塚、墓、  
 子、先、智、庵、子、者、主、家、松、本、丹、波、等、  
 也、早、世、ニ、于、此、跡、へ、續、三、郎、再、智、庵、子、松、本、町、役、場、  
 書、記、



<p>女子 山ミヅ女 明治十一年 寅年 日誕生母者本家野々</p>	<p>女子 山ミヅ女 明治十四 乙年 日誕生母八本家野々</p>
<p>松本尋常中學校在學中明治 日誕生母者本家野々</p>	<p>松本高等小學校在學中明治 日誕生母八本家野々</p>

十六 慶長 後定 如名查太郎 後壽兵衛 本國尾洲  
後一名被 五士申年 運船屋壽  
天保六乙未年十二月十九日子、刺誕生  
安政二乙卯年二月廿八日長濱別心津郡多良宮村住居處  
代寄合高十奉后高本大内藏源壽員敷 女各徳少女今年  
十八歳 九ノ内邊ノ屬、羽織袴着狀、胸三本鬚、梅  
萬延元庚申年八月廿八日家督相續先例ニシテ而兩家、  
内ニテ差添人ナシ谷務郡新加納村家元於家元陣屋申渡  
關治元辰年十月十九日兵隊四人召連シ東海道筋出府  
同北八日江戸身辨の高圖下舎身三丁卯年四月下旬頃  
越中嶋ニ才井天大砲御見置也若年寄御出張也昌壽飲次  
即兩人打申候御見置目玉成烈矢三押行同年五月十一日歸  
村ナリ  
明治元辰年二月二日昌壽高各古妻へ出府同日 勤  
王之證書 尾州公江差上ル同十日濃島安八郡大垣へ罷  
出ル昌壽高國西人同日東山道總督府同副總督八十九殿  
江拜謁岩倉御給三百五拾兩ナリ同十一日歸宅同十三日美濃國へ比ニ於テ而屋薄荒川孫五右衛門ヨリ東山道總督府ノ御意ヲ受テ 勤王ニ付本領安堵、御書頂戴仕候在案  
末永井弘辨不レ江行項載仕持級リ申候昌壽儀大砲、儀  
二付東山道總督府御隨從被 仰付同 大垣江罷出  
人數八人也會者飲次即召連候同北二日大垣御出立ニテ三  
日朝新加納村梅村屋柱錫ニテ御小休三月 武別扱  
橋宿ニ於テ而大砲五門ノ取締被 仰付儀其後御給中ノ於  
屆申候同年五月九日大砲督有梅川宮ヨリ自今朝巨械





坪内高國隱居家（赤山石護帳中也同年前...）

其後藤州石津郡石野村二住居山城ナリ... 高木家佳古ノ先祖

明治十八年四月 日ヨリ新浪村字校ノ幹事... 同十九 戌年卯七月廿二日中嶋郡八神村戸長坂 仰付

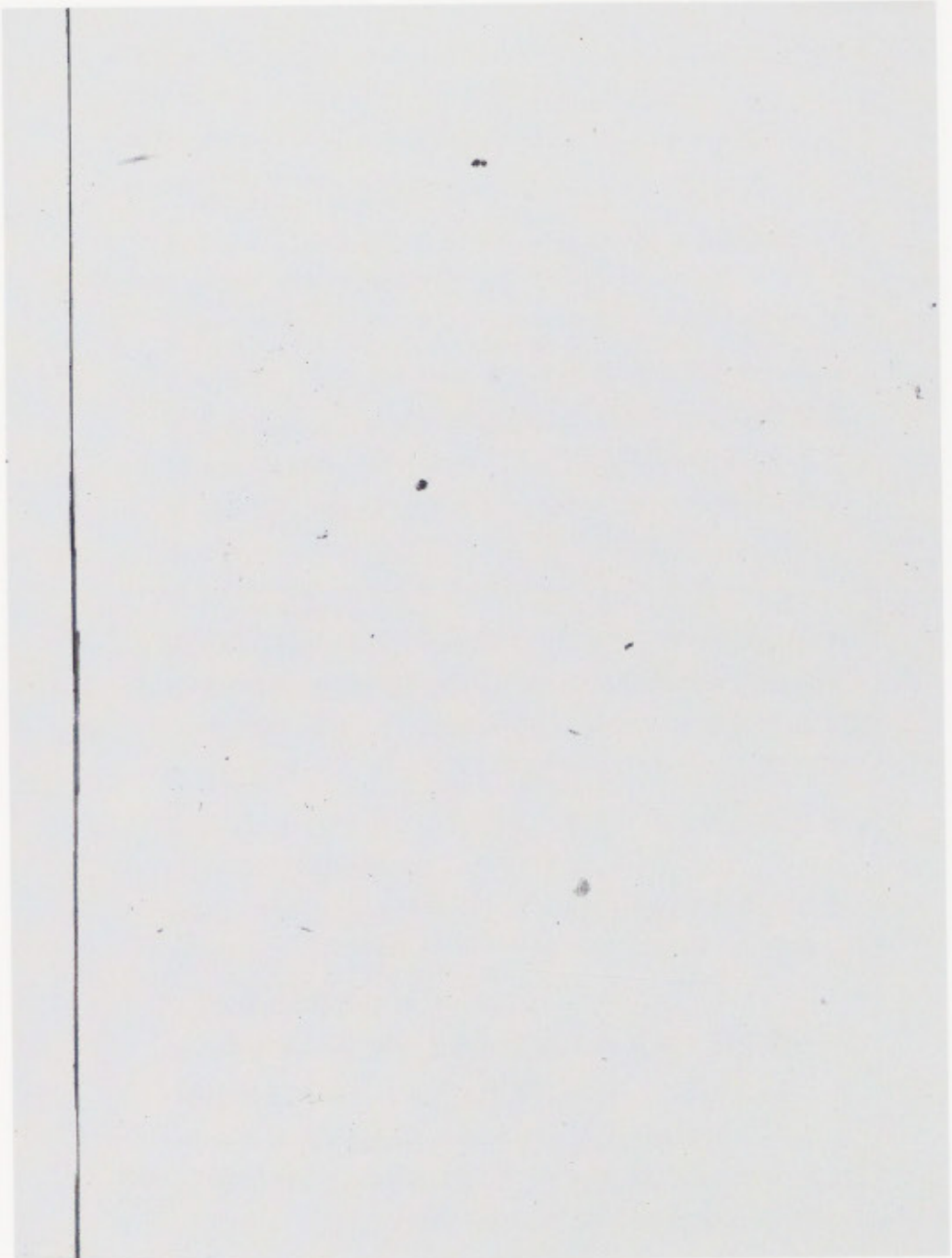
明治十九年十二月廿一日以早縣坪内郡長... 命六旦日給拾八錢給與明治二十年四月廿一日以早縣

監禁農務所附屬有護身者... 炎上ニ付金二圓元八錢七厘...

明治廿二己丑年卯七月十八日被 仰次候也 依願監獄... 學校助教

明治廿七年卯八月三日野中二嶋白坂... 女病厄 成年五十七歲...

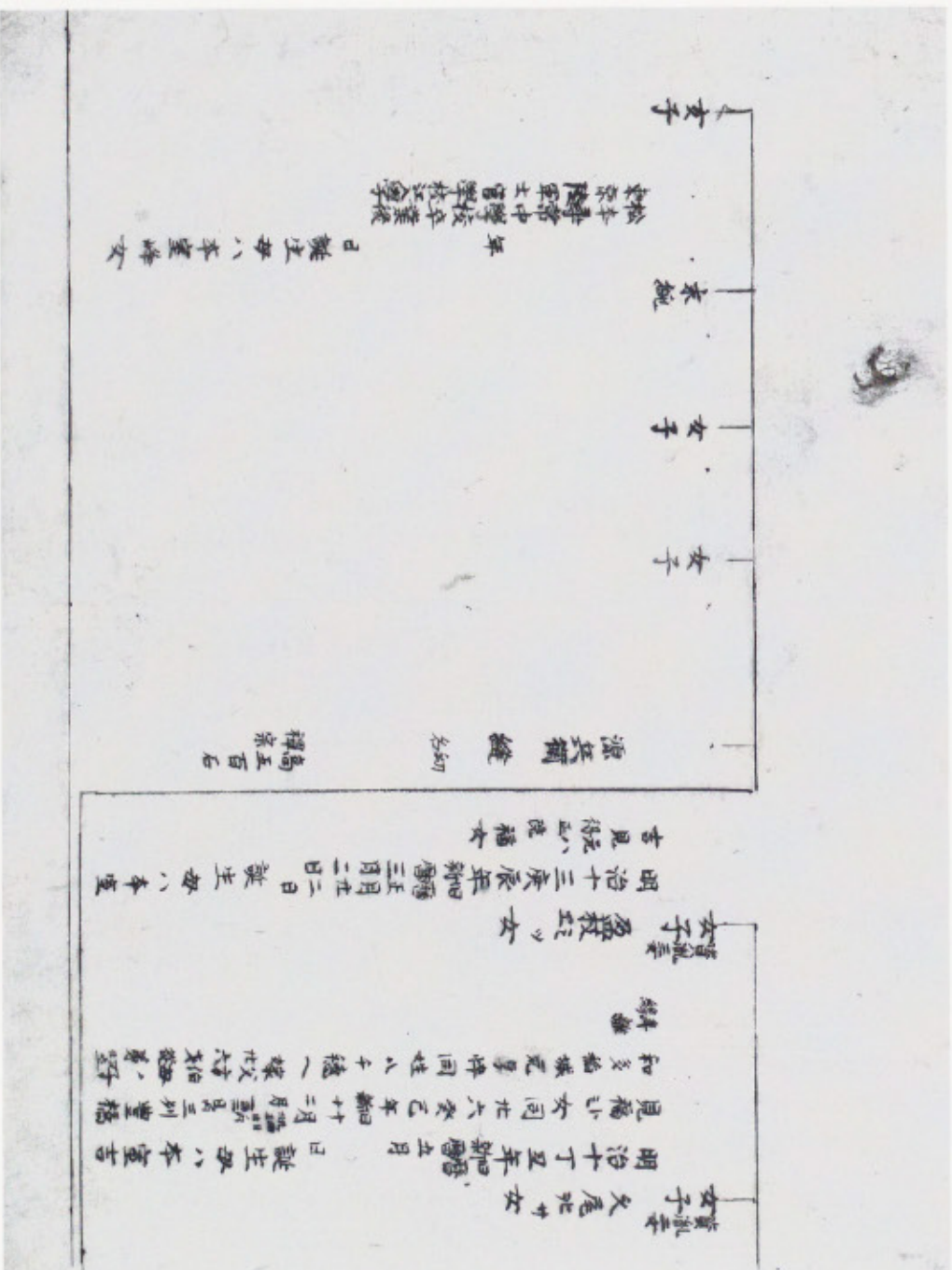
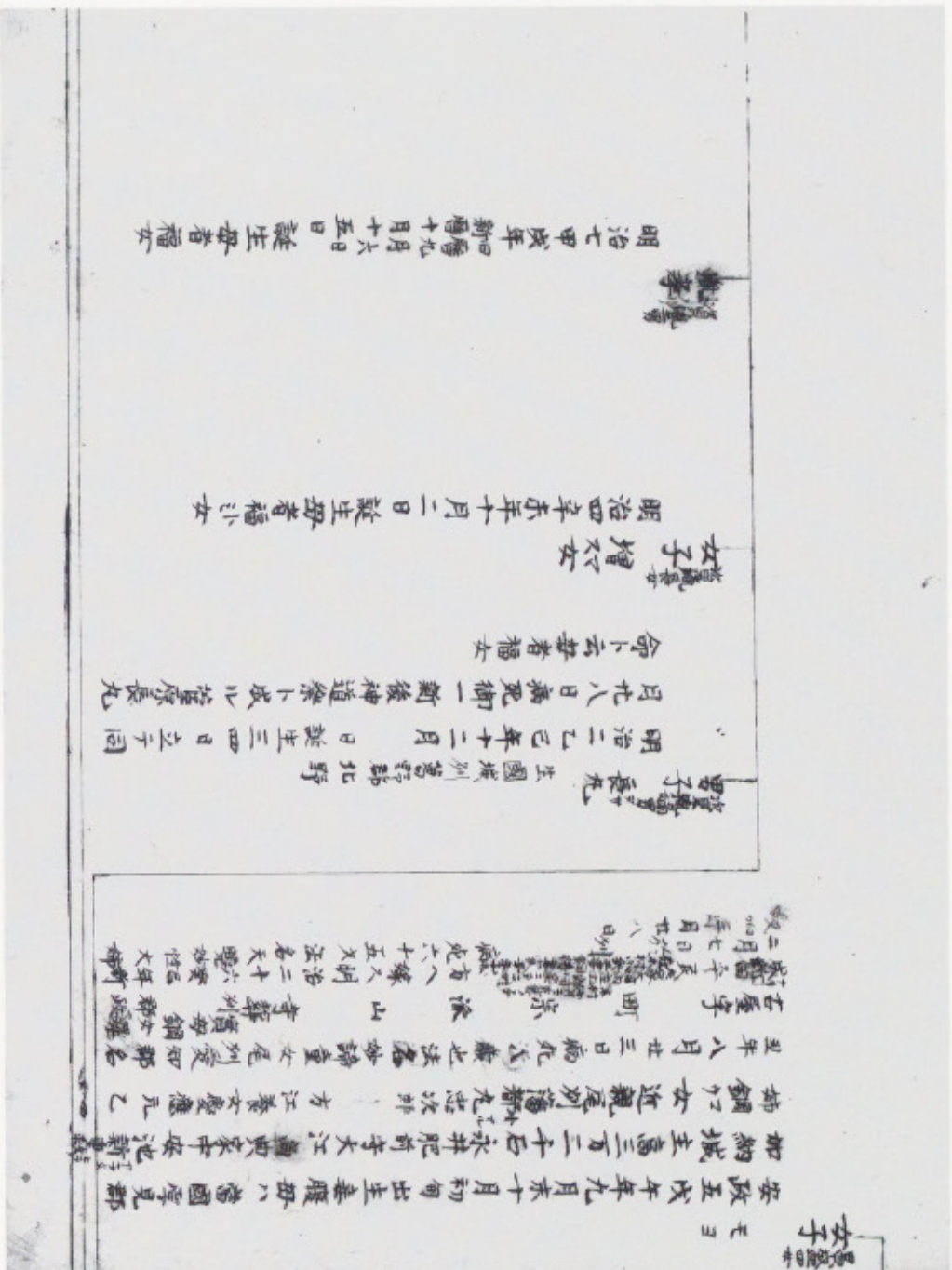
明治廿七年卯八月三日野中二嶋白坂... 此頃坂ヲ系ル由ニ是邊西長根山ノ麓ニ...



女子 峰 孫 女

天保九戊戌年正月五日酉、中刺誕生母者錦女心照院  
安政二乙卯年四月十二日當國安八郡大垣城主富十右  
戸田永女正簿中、~~五~~五郎五郎左衛門、嫁不同丁巳年  
維録同年尾張國愛知郡名古屋尾別簿中  
安政六己未年九月七日出立信別鏡齋郡松本城主松平  
丹波守鴉砂簿中、子中茶敬之妻、~~藤~~藤崎、~~小~~小同件











各務原市資料調査報告書第十六号  
富樫庶流旗本坪内家一統系図並由緒(一)

平成五年三月十日

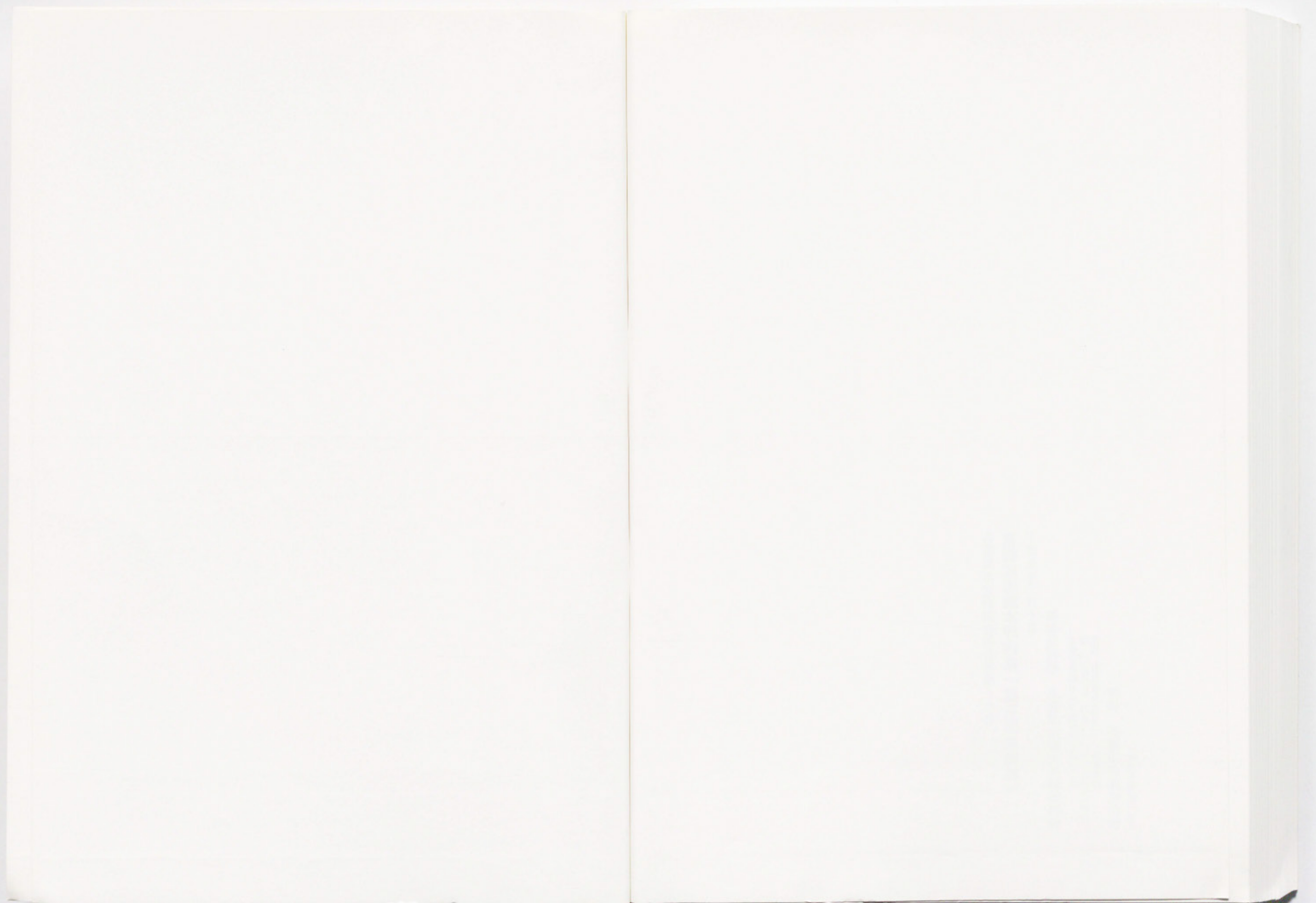
編集発刊◎ 各務原市歴史民俗資料館

各務原市鶴沼三ツ池町六丁目三一九  
☎〇五八三〇八三一―一(内)三三三〇  
振替 名古屋五―七三二 各務原市

印刷 西濃印刷株式会社

岐阜市七軒町一五







各務原市図書館



110690583

