

一年歳ハ正月朔日ヨリ三月初三日ノ夜ニ入福茶^ハ大歳日ヨリ至初ニル
 一當國羽豐郡上中屋村天神江鏡餅一餘備ハ餅司村松宣河田
 兵部卜申方ハ差遣ハ其後右餘餅下リ差遣ハ舩五六船下達御
 油代鳥目三百文同人方ハ持テ遊人

一御鏡餅^足一上赤餅^三三片^一一^ハ汁^下白餅^四四片^足
 附之大臺ニ菓子^ハ美濃餅^ヲ敷キ^ハ白^ハ七具^上三餅^才
 菓ハ餅^上三^種包^サ菓子^ヲ置キ^ハ其側^{同上}ニ^ハ甲^ハ油^丸
 曆軍^利半^邊老^田作^リ權^ハ之^ハハ^ハ之^ハ者^ヲ指^サ推^サ等^也書^院ノ^亦二^餅

一弓ニ寄^餘備^ハ上^赤餅^下白^餅長^曲之^長及^餅量^ニ美^濃餅^等
 一弓^ニ寄^餘備^ハ上^赤餅^下白^餅長^曲之^長及^餅量^ニ美^濃餅^等
 一餅^ハ三^種程^程御^荷大明^神候^時餅^一餅^ハ州^郡官^御相^願ニ^三州^置
 一北^江扇^敷也^社二^備ハ^天滿^宮子^帳ヲ^置掛^物ニ^テ多^敷百^而マ
 子^供壹^人ニ^皆一^膳兒^琴繼^三味^線大^天多^敷了^一共^尼餅^免
 一^二指^流沙^餅下^二秋^ヲ敷^ハテ^及餅^二等^ハ解^ノ上^茶棗^花ヲ^危
 ノ^七ル^大輪^リ元^{ヨリ}燈^明上^ハ餅^器ハ^年歳^也時^津ト^同シ
 一佛^檀一^佛時^經世^香香^盧慶^紀佛^先祖^江壽^勝師^其外^堂
 前^江四^幡檉^幡皆^以具^勝二^秋ヲ^敷置^走テ^危湊^大始^日ノ^夕刻^備
 燈^明ヲ^トモ^久蘇^カ時^脚脚^付付^産置^餅ハ^五月^年越^々々^ニ

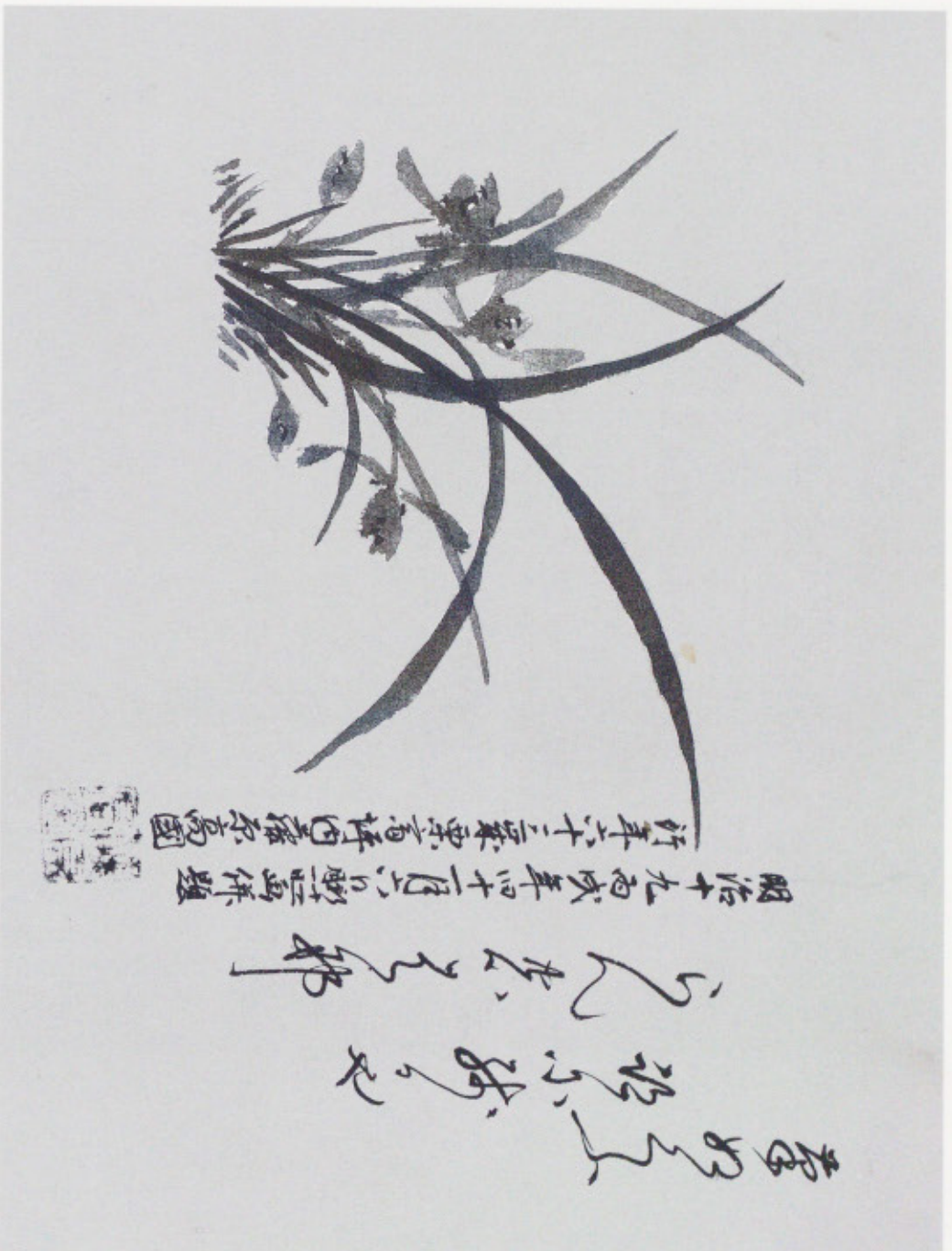
一^七ツ^半邊^項ヨ^リ與^ニ油^空了^リ秋^四少^頃迄^五月^ノ重^能
 一^四ツ^組敷^ノ子^一重^煮豆^餅
 一^歳莫^儀儀^表居^間ニ^於テ^與ニ^子與^方ノ^祝儀^後如^中共^ヨリ^モ
 歳^去ノ^祝儀

一家來妻慶春祝儀ニ出ル
 一家來分庄屋使前祝儀ニ出ル並庄屋彼前ヨリ違指五連紙上
 其^中冷^漬紙^二包^經東^郷本^郷西^組庄^屋年^寄ヨ^リ明治^四年^未年
 ヲ^リ廢^止也^上地^ニ依^而也^用人^江連^指二^連貫^儀
 一島^外御^新加^納村^小村^寺ノ^佛帳^帳茶^白果^五持^是飯^料登^宣定
 玄^米壹^斗五^升江^鏡餅^儀禮^備
 一^岐阜^矢嶋^町日^蓮宗
 法^華寺^江鏡^餅紙^給米^割外^遣入^是
 年^頭八^斗十^智鏡^院殿^卜同^人本^智法^院妙^帝量^女二^名ノ^宗旨^也
 十月十三日御妙議ノ時用人名代ニ奉詣白茶五件供ノ若持券
 一家來歲家當物獻上益ノ十三日同様獻上物アリ左給盆渡入
 女中江毛給盆渡天保年間頂女給盆及四等ノ餅五百枚燈上
 膳人前ハ成^ハ金^運ハ^三番^外頂^女給^盆及^四等^ノ餅^五百^枚燈^上
 膳人前ハ成^ハ金^運ハ^三番^外頂^女給^盆及^四等^ノ餅^五百^枚燈^上
 北^江鴨^給盆^五斗^五升^及也

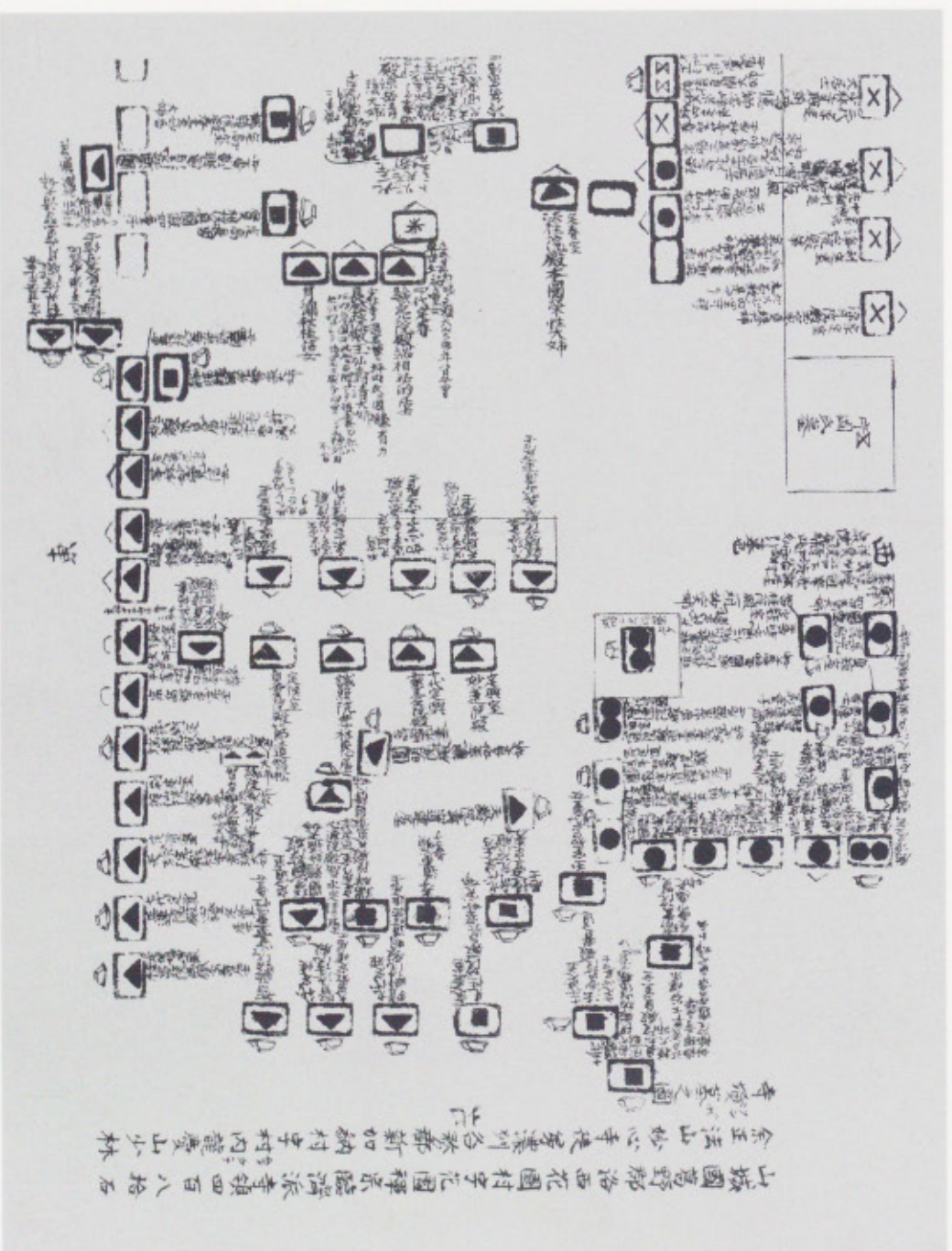
一年始之儀外子今從申渡入置籠又馬上ノ先キハ地村三人並
 八^枚付^帳上下^股外^子持^券也^寫籠^架紙^付帳^上下^帳儀^也

多^少遊^岐

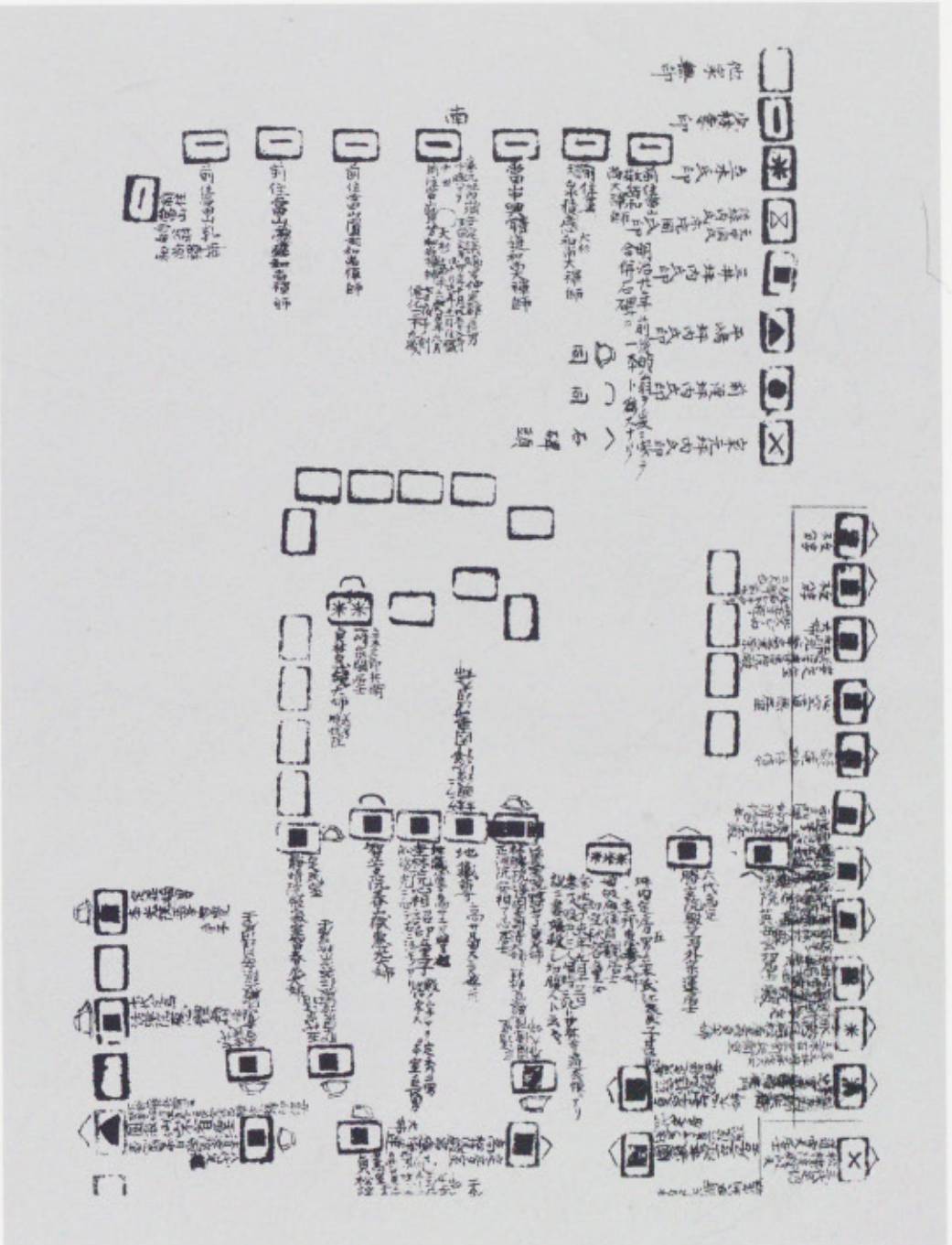
一正月元日ヨリ三月初三日迄小袖也袴ノ又有衣袴給掛掛
 四^月朔^日ヨ^リ五^月ノ^朔日迄袴袷斗目鶴ノ袴又有袴袴ハ半
 夕^用之^衣類^ハ袴^ハ朝^向キ^朝布^袴統^親親^ハ紗^袴也^五月^五日^ヨリ八月
 晦^日迄^半袴^也七^用中^者是^袋不^用病^氣ヲ^ラハ^ス
 薄^持紙^經道^カヲ^用五^月朔^日ヨ^リ同^月八^日迄^格又^袴角^衣
 五^月ノ^朔上^九日ヨ^リ十^二月^晦日迄小袖給掛鐵袴等身着衣
 夕^用也



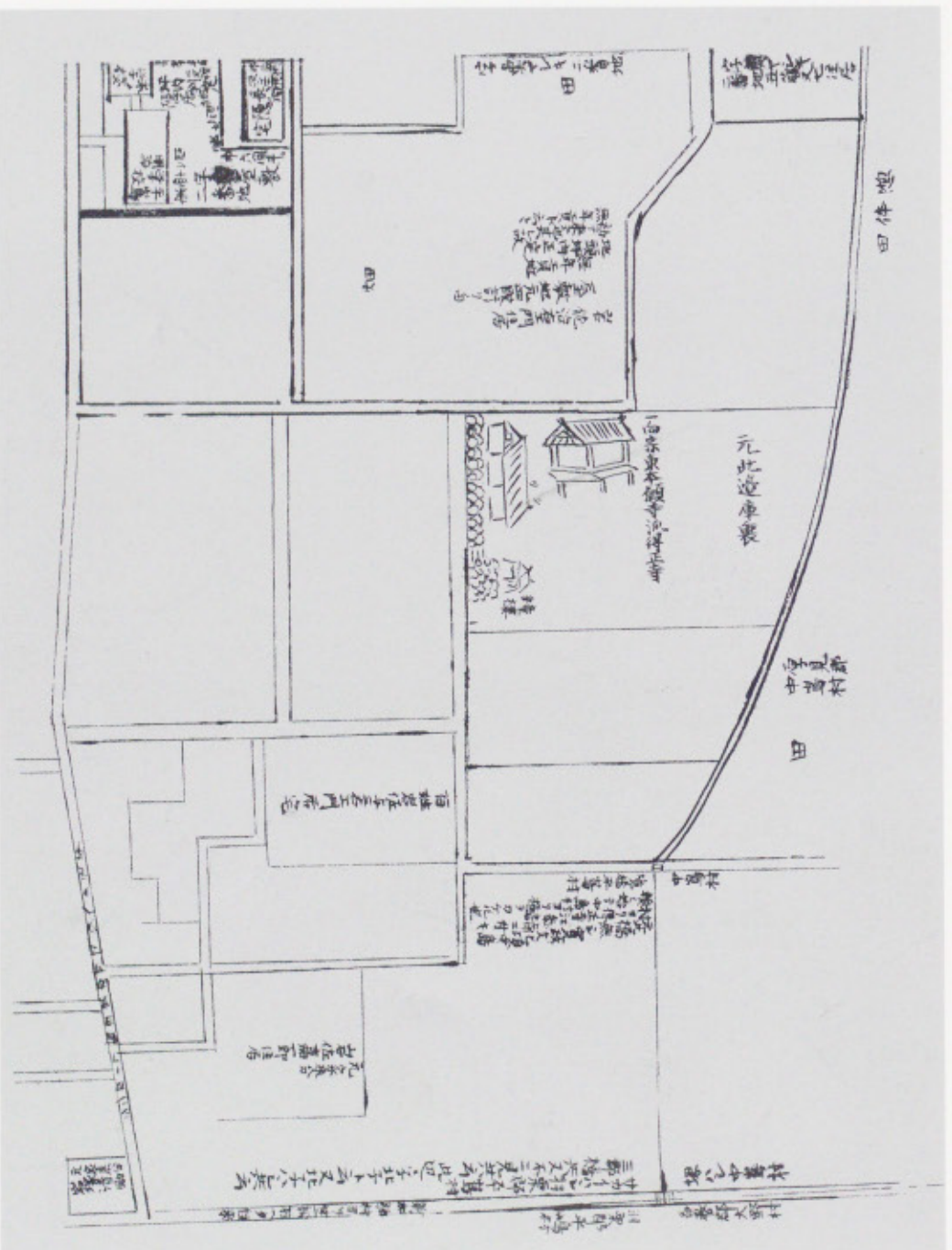
朱印



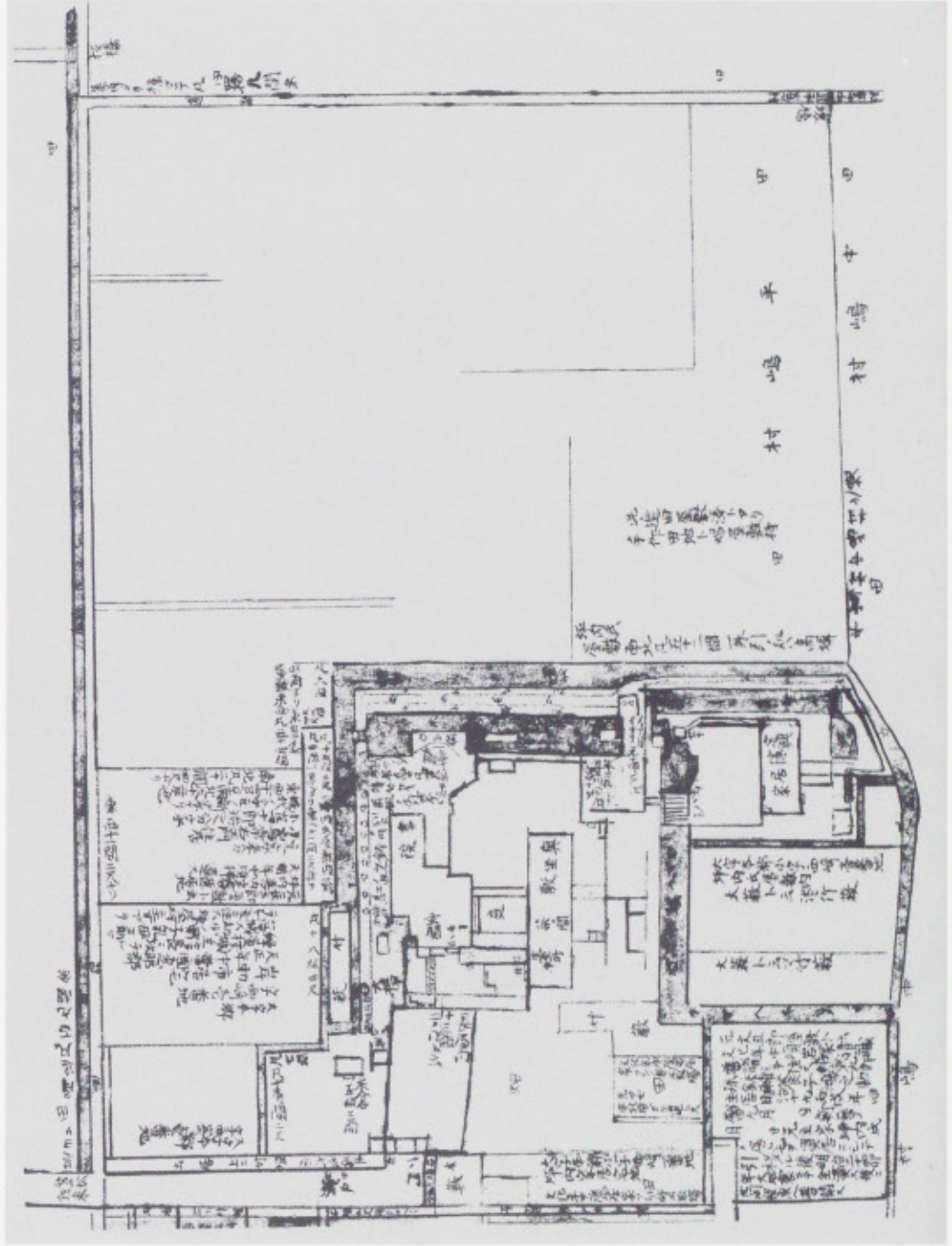
富樫庶流坪内家一統系図並由緒



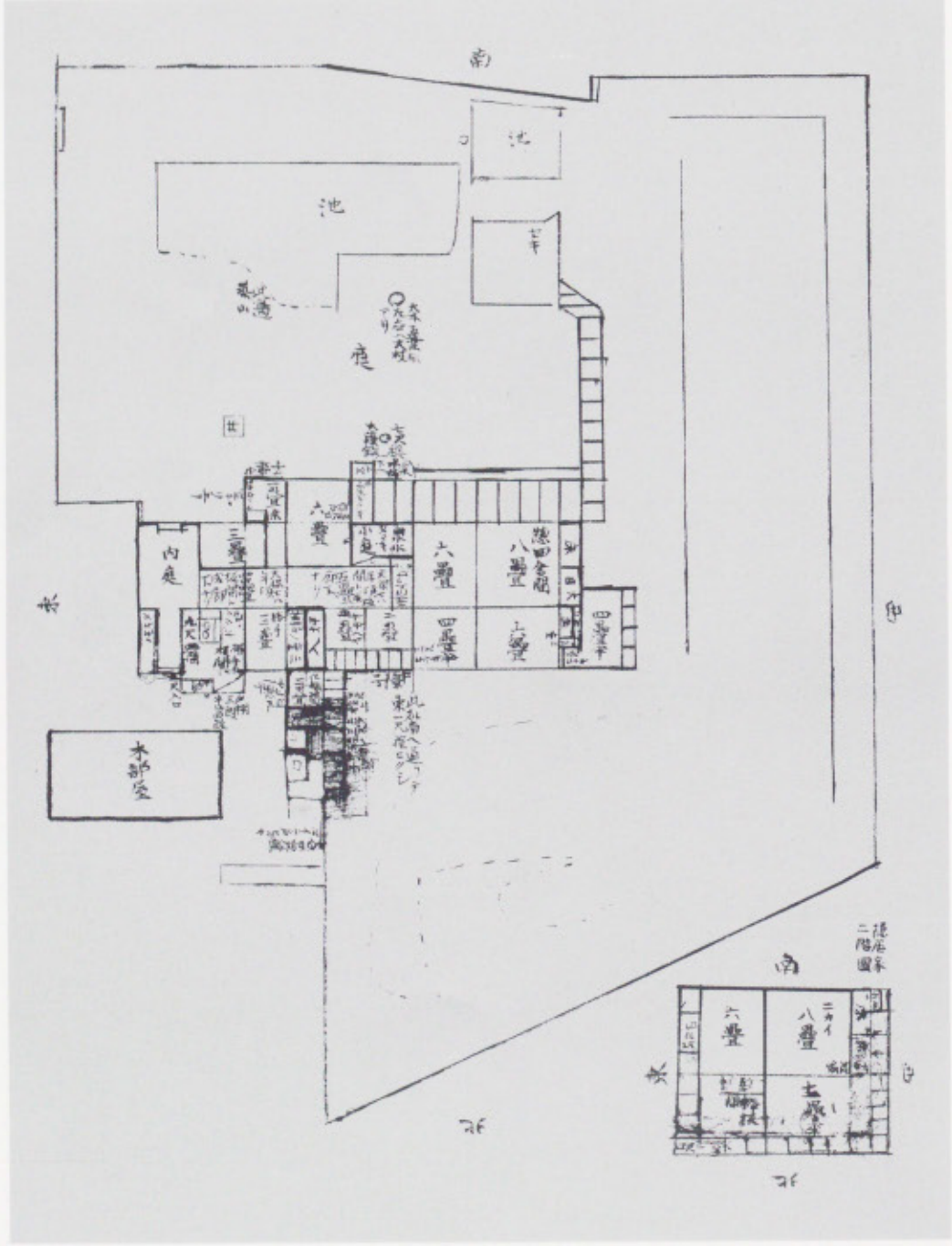
青色 圖

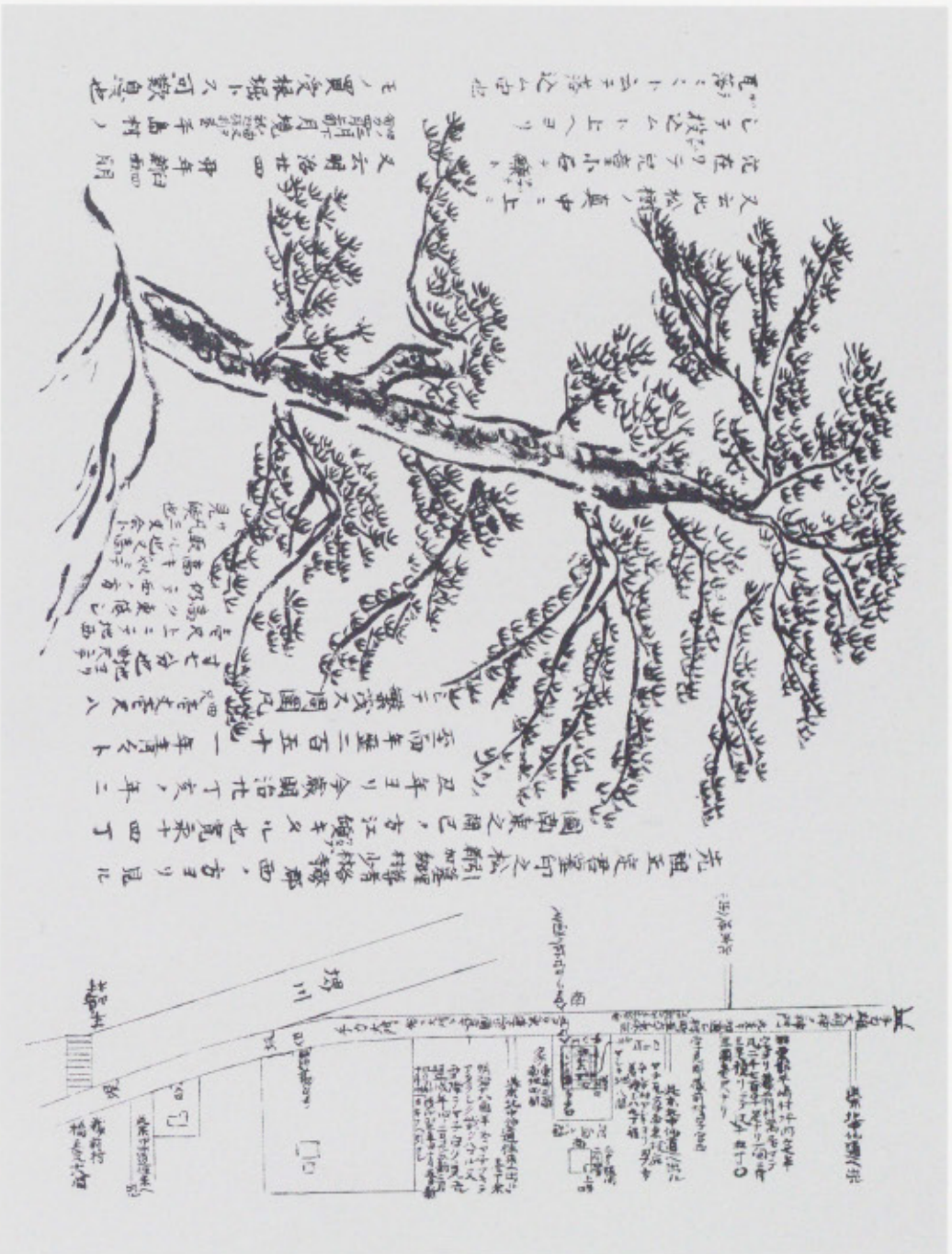


富樫庶流坪内家一統系圖並由緒



① 正面
② 背面





康正二酉子年ヨリ年代早標並共祖ヨリ由緒系圖其外標	康正三卯	長藤町	同二戌	同三卯	宣正辰	同二酉	同三辰	同六卯	文正卯	應仁町	同三戌	同四換	同五卯	同六配	文正卯	同九換	同四卯	同五辰	同六配	同三卯	同四換	同五卯	同六配	同七辰	同八換	同九卯	同十辰	同十一配	同十二卯	同十三辰	同十四換	同十五卯	同十六辰	同十七配	同十八卯	同十九辰	同二十換	同二十一卯	同二十二辰	同二十三換	同二十四卯	同二十五辰	同二十六換	同二十七卯	同二十八辰	同二十九換	同三十卯	同三十一辰	同三十二換	同三十三卯	同三十四辰	同三十五換	同三十六卯	同三十七辰	同三十八換	同三十九卯	同四十辰	同四十一換	同四十二卯	同四十三辰	同四十四換	同四十五卯	同四十六辰	同四十七換	同四十八卯	同四十九辰	同五十換	同五十一卯	同五十二辰	同五十三換	同五十四卯	同五十五辰	同五十六換	同五十七卯	同五十八辰	同五十九換	同六十卯	同六十一辰	同六十二換	同六十三卯	同六十四辰	同六十五換	同六十六卯	同六十七辰	同六十八換	同六十九卯	同七十辰	同七十一換	同七十二卯	同七十三辰	同七十四換	同七十五卯	同七十六辰	同七十七換	同七十八卯	同七十九辰	同八十換	同八十一卯	同八十二辰	同八十三換	同八十四卯	同八十五辰	同八十六換	同八十七卯	同八十八辰	同八十九換	同九十卯	同九十一辰	同九十二換	同九十三卯	同九十四辰	同九十五換	同九十六卯	同九十七辰	同九十八換	同九十九卯	同一百辰
--------------------------	------	-----	-----	-----	-----	-----	-----	-----	-----	-----	-----	-----	-----	-----	-----	-----	-----	-----	-----	-----	-----	-----	-----	-----	-----	-----	-----	------	------	------	------	------	------	------	------	------	------	-------	-------	-------	-------	-------	-------	-------	-------	-------	------	-------	-------	-------	-------	-------	-------	-------	-------	-------	------	-------	-------	-------	-------	-------	-------	-------	-------	-------	------	-------	-------	-------	-------	-------	-------	-------	-------	-------	------	-------	-------	-------	-------	-------	-------	-------	-------	-------	------	-------	-------	-------	-------	-------	-------	-------	-------	-------	------	-------	-------	-------	-------	-------	-------	-------	-------	-------	------	-------	-------	-------	-------	-------	-------	-------	-------	-------	------

康正二酉子年ヨリ年代早標並共祖ヨリ由緒系圖其外標	同二辰	天支辰	同四卯	同三寅	同二卯	同三辰	同四卯	同五辰	同六配	同七辰	同八換	同九卯	同十辰	同十一配	同十二卯	同十三辰	同十四換	同十五卯	同十六辰	同十七換	同十八卯	同十九辰	同二十換	同二十一卯	同二十二辰	同二十三換	同二十四卯	同二十五辰	同二十六換	同二十七卯	同二十八辰	同二十九換	同三十卯	同三十一辰	同三十二換	同三十三卯	同三十四辰	同三十五換	同三十六卯	同三十七辰	同三十八換	同三十九卯	同四十辰	同四十一換	同四十二卯	同四十三辰	同四十四換	同四十五卯	同四十六辰	同四十七換	同四十八卯	同四十九辰	同五十換	同五十一卯	同五十二辰	同五十三換	同五十四卯	同五十五辰	同五十六換	同五十七卯	同五十八辰	同五十九換	同六十卯	同六十一辰	同六十二換	同六十三卯	同六十四辰	同六十五換	同六十六卯	同六十七辰	同六十八換	同六十九卯	同七十辰	同七十一換	同七十二卯	同七十三辰	同七十四換	同七十五卯	同七十六辰	同七十七換	同七十八卯	同七十九辰	同八十換	同八十一卯	同八十二辰	同八十三換	同八十四卯	同八十五辰	同八十六換	同八十七卯	同八十八辰	同八十九換	同九十卯	同九十一辰	同九十二換	同九十三卯	同九十四辰	同九十五換	同九十六卯	同九十七辰	同九十八換	同九十九卯	同一百辰
--------------------------	-----	-----	-----	-----	-----	-----	-----	-----	-----	-----	-----	-----	-----	------	------	------	------	------	------	------	------	------	------	-------	-------	-------	-------	-------	-------	-------	-------	-------	------	-------	-------	-------	-------	-------	-------	-------	-------	-------	------	-------	-------	-------	-------	-------	-------	-------	-------	-------	------	-------	-------	-------	-------	-------	-------	-------	-------	-------	------	-------	-------	-------	-------	-------	-------	-------	-------	-------	------	-------	-------	-------	-------	-------	-------	-------	-------	-------	------	-------	-------	-------	-------	-------	-------	-------	-------	-------	------	-------	-------	-------	-------	-------	-------	-------	-------	-------	------

同十一柄	同十二打	同十三柄	同十四柄	同十五柄	同十六柄	同十七柄	同十八柄	同十九柄	同二十柄	同二十一柄	同二十二柄	同二十三柄	同二十四柄	同二十五柄	同二十六柄	同二十七柄	同二十八柄	同二十九柄	同三十柄	同三十一柄	同三十二柄	同三十三柄	同三十四柄	同三十五柄	同三十六柄	同三十七柄	同三十八柄	同三十九柄	同四十柄	同四十一柄	同四十二柄	同四十三柄	同四十四柄	同四十五柄	同四十六柄	同四十七柄	同四十八柄	同四十九柄	同五十柄	同五十一柄	同五十二柄	同五十三柄	同五十四柄	同五十五柄	同五十六柄	同五十七柄	同五十八柄	同五十九柄	同六十柄	同六十一柄	同六十二柄	同六十三柄	同六十四柄	同六十五柄	同六十六柄	同六十七柄	同六十八柄	同六十九柄	同七十柄	同七十一柄	同七十二柄	同七十三柄	同七十四柄	同七十五柄	同七十六柄	同七十七柄	同七十八柄	同七十九柄	同八十柄	同八十一柄	同八十二柄	同八十三柄	同八十四柄	同八十五柄	同八十六柄	同八十七柄	同八十八柄	同八十九柄	同九十柄	同九十一柄	同九十二柄	同九十三柄	同九十四柄	同九十五柄	同九十六柄	同九十七柄	同九十八柄	同九十九柄	同百柄
------	------	------	------	------	------	------	------	------	------	-------	-------	-------	-------	-------	-------	-------	-------	-------	------	-------	-------	-------	-------	-------	-------	-------	-------	-------	------	-------	-------	-------	-------	-------	-------	-------	-------	-------	------	-------	-------	-------	-------	-------	-------	-------	-------	-------	------	-------	-------	-------	-------	-------	-------	-------	-------	-------	------	-------	-------	-------	-------	-------	-------	-------	-------	-------	------	-------	-------	-------	-------	-------	-------	-------	-------	-------	------	-------	-------	-------	-------	-------	-------	-------	-------	-------	-----

同六柄	同七柄	同八柄	同九柄	同十柄	同十一柄	同十二柄	同十三柄	同十四柄	同十五柄	同十六柄	同十七柄	同十八柄	同十九柄	同二十柄	同二十一柄	同二十二柄	同二十三柄	同二十四柄	同二十五柄	同二十六柄	同二十七柄	同二十八柄	同二十九柄	同三十柄	同三十一柄	同三十二柄	同三十三柄	同三十四柄	同三十五柄	同三十六柄	同三十七柄	同三十八柄	同三十九柄	同四十柄	同四十一柄	同四十二柄	同四十三柄	同四十四柄	同四十五柄	同四十六柄	同四十七柄	同四十八柄	同四十九柄	同五十柄	同五十一柄	同五十二柄	同五十三柄	同五十四柄	同五十五柄	同五十六柄	同五十七柄	同五十八柄	同五十九柄	同六十柄	同六十一柄	同六十二柄	同六十三柄	同六十四柄	同六十五柄	同六十六柄	同六十七柄	同六十八柄	同六十九柄	同七十柄	同七十一柄	同七十二柄	同七十三柄	同七十四柄	同七十五柄	同七十六柄	同七十七柄	同七十八柄	同七十九柄	同八十柄	同八十一柄	同八十二柄	同八十三柄	同八十四柄	同八十五柄	同八十六柄	同八十七柄	同八十八柄	同八十九柄	同九十柄	同九十一柄	同九十二柄	同九十三柄	同九十四柄	同九十五柄	同九十六柄	同九十七柄	同九十八柄	同九十九柄	同百柄
-----	-----	-----	-----	-----	------	------	------	------	------	------	------	------	------	------	-------	-------	-------	-------	-------	-------	-------	-------	-------	------	-------	-------	-------	-------	-------	-------	-------	-------	-------	------	-------	-------	-------	-------	-------	-------	-------	-------	-------	------	-------	-------	-------	-------	-------	-------	-------	-------	-------	------	-------	-------	-------	-------	-------	-------	-------	-------	-------	------	-------	-------	-------	-------	-------	-------	-------	-------	-------	------	-------	-------	-------	-------	-------	-------	-------	-------	-------	------	-------	-------	-------	-------	-------	-------	-------	-------	-------	-----

同五子	同六記	同七類	同八軒	同九城	同十軒	同十一子	同十二軒	同十三類	同十四軒	同十五軒	同十六軒	同十七軒	同十八軒	同十九軒	同二十軒	同二十一軒	同二十二軒	同二十三軒	同二十四軒	同二十五軒	同二十六軒	同二十七軒	同二十八軒	同二十九軒	同三十軒	同三十一軒	同三十二軒	同三十三軒	同三十四軒	同三十五軒	同三十六軒	同三十七軒	同三十八軒	同三十九軒	同四十軒	同四十一軒	同四十二軒	同四十三軒	同四十四軒	同四十五軒	同四十六軒	同四十七軒	同四十八軒	同四十九軒	同五十軒
同五子	同六記	同七類	同八軒	同九城	同十軒	同十一子	同十二軒	同十三類	同十四軒	同十五軒	同十六軒	同十七軒	同十八軒	同十九軒	同二十軒	同二十一軒	同二十二軒	同二十三軒	同二十四軒	同二十五軒	同二十六軒	同二十七軒	同二十八軒	同二十九軒	同三十軒	同三十一軒	同三十二軒	同三十三軒	同三十四軒	同三十五軒	同三十六軒	同三十七軒	同三十八軒	同三十九軒	同四十軒	同四十一軒	同四十二軒	同四十三軒	同四十四軒	同四十五軒	同四十六軒	同四十七軒	同四十八軒	同四十九軒	同五十軒

同十一子	同十二軒	同十三類	同十四軒	同十五軒	同十六軒	同十七軒	同十八軒	同十九軒	同二十軒	同二十一軒	同二十二軒	同二十三軒	同二十四軒	同二十五軒	同二十六軒	同二十七軒	同二十八軒	同二十九軒	同三十軒	同三十一軒	同三十二軒	同三十三軒	同三十四軒	同三十五軒	同三十六軒	同三十七軒	同三十八軒	同三十九軒	同四十軒	同四十一軒	同四十二軒	同四十三軒	同四十四軒	同四十五軒	同四十六軒	同四十七軒	同四十八軒	同四十九軒	同五十軒
同十一子	同十二軒	同十三類	同十四軒	同十五軒	同十六軒	同十七軒	同十八軒	同十九軒	同二十軒	同二十一軒	同二十二軒	同二十三軒	同二十四軒	同二十五軒	同二十六軒	同二十七軒	同二十八軒	同二十九軒	同三十軒	同三十一軒	同三十二軒	同三十三軒	同三十四軒	同三十五軒	同三十六軒	同三十七軒	同三十八軒	同三十九軒	同四十軒	同四十一軒	同四十二軒	同四十三軒	同四十四軒	同四十五軒	同四十六軒	同四十七軒	同四十八軒	同四十九軒	同五十軒

▲涼心院 後安幻才童女
明治二十五年迄
六月二日

代八 賢慶院殿大學堂禪居士
明治廿八年迄
九月二日

代八 貞雲院殿節智良大姉
明治十九年迄
四月廿四日

▲桂昌院 後玄香居士
明治廿九年迄
八月廿八日

▲聖壽院 心善性童女
明治廿九年迄
十月八日

▲天鈴院 壽山道蓮居士
明治廿五年迄
二月五日

代野津注
之持母 高木 貞八
高木 貞八 貞八
高木 貞八 貞八
高木 貞八 貞八

聖珠 聖珠 聖珠 聖珠
聖珠 聖珠 聖珠 聖珠
聖珠 聖珠 聖珠 聖珠
聖珠 聖珠 聖珠 聖珠

坪 坪 坪 坪 坪 坪
坪 坪 坪 坪 坪 坪
坪 坪 坪 坪 坪 坪
坪 坪 坪 坪 坪 坪

坪 坪 坪 坪 坪 坪
坪 坪 坪 坪 坪 坪
坪 坪 坪 坪 坪 坪
坪 坪 坪 坪 坪 坪

坪 坪 坪 坪 坪 坪
坪 坪 坪 坪 坪 坪
坪 坪 坪 坪 坪 坪
坪 坪 坪 坪 坪 坪

坪 坪 坪 坪 坪 坪
坪 坪 坪 坪 坪 坪
坪 坪 坪 坪 坪 坪
坪 坪 坪 坪 坪 坪

坪 坪 坪 坪 坪 坪
坪 坪 坪 坪 坪 坪
坪 坪 坪 坪 坪 坪
坪 坪 坪 坪 坪 坪

▲誠照院 孝材良心居士
明治廿五年迄
閏五月二日

代九 精剛院 明道慧蓮居士
明治廿五年迄
三月廿四日

代十 雲院 殿中巖是興居士
明治十八年迄
五月二日

代十 蓮院 殿心華智曹大姉
明治廿九年迄
九月十四日

坪内 坪内 坪内 坪内
坪内 坪内 坪内 坪内
坪内 坪内 坪内 坪内
坪内 坪内 坪内 坪内

坪内 坪内 坪内 坪内
坪内 坪内 坪内 坪内
坪内 坪内 坪内 坪内
坪内 坪内 坪内 坪内

坪内 坪内 坪内 坪内
坪内 坪内 坪内 坪内
坪内 坪内 坪内 坪内
坪内 坪内 坪内 坪内

坪内 坪内 坪内 坪内
坪内 坪内 坪内 坪内
坪内 坪内 坪内 坪内
坪内 坪内 坪内 坪内

坪内 坪内 坪内 坪内
坪内 坪内 坪内 坪内
坪内 坪内 坪内 坪内
坪内 坪内 坪内 坪内

坪内 坪内 坪内 坪内
坪内 坪内 坪内 坪内
坪内 坪内 坪内 坪内
坪内 坪内 坪内 坪内

坪内 坪内 坪内 坪内
坪内 坪内 坪内 坪内
坪内 坪内 坪内 坪内
坪内 坪内 坪内 坪内

● 修徳院 妙善 即日 初七日 廿日

代十 心 源院 殿 智水 定清 居士 明治十一年 壬申年 起 七月廿五日

▲ 代十 慧観院 殿 圓體 知通 大印 明治十二年 丁未年 起 三月廿一日

代十 一 誠心院 殿 中山 常唐 居士 明治十二年 丁未年 起

代十 二 明院 殿 観宝 妙音 大姉 明治二十七年 壬申年 起

代十 三 眞徳院 殿 妙善 大姉 即日 初七日 廿日

代十 四 眞徳院 殿 妙善 大姉 即日 初七日 廿日

代十 五 眞徳院 殿 妙善 大姉 即日 初七日 廿日

代十 六 眞徳院 殿 妙善 大姉 即日 初七日 廿日

代十 七 眞徳院 殿 妙善 大姉 即日 初七日 廿日

代十 八 眞徳院 殿 妙善 大姉 即日 初七日 廿日

代十 九 眞徳院 殿 妙善 大姉 即日 初七日 廿日

代十 十 眞徳院 殿 妙善 大姉 即日 初七日 廿日

代十 十一 眞徳院 殿 妙善 大姉 即日 初七日 廿日

代十 十二 眞徳院 殿 妙善 大姉 即日 初七日 廿日

代十 十三 眞徳院 殿 妙善 大姉 即日 初七日 廿日

代十 十四 眞徳院 殿 妙善 大姉 即日 初七日 廿日

代十 十五 眞徳院 殿 妙善 大姉 即日 初七日 廿日

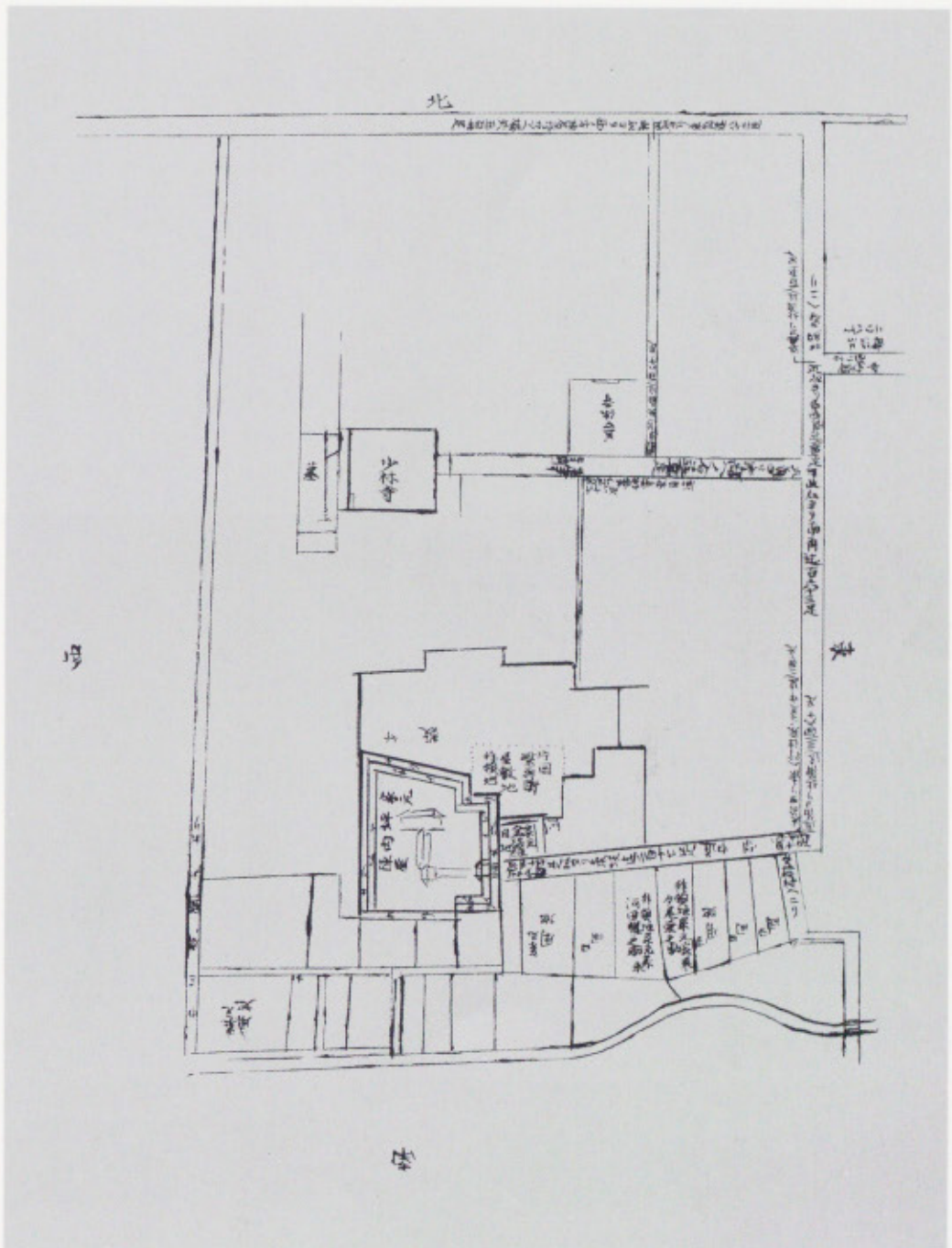
代十 十六 眞徳院 殿 妙善 大姉 即日 初七日 廿日

代十 十七 眞徳院 殿 妙善 大姉 即日 初七日 廿日

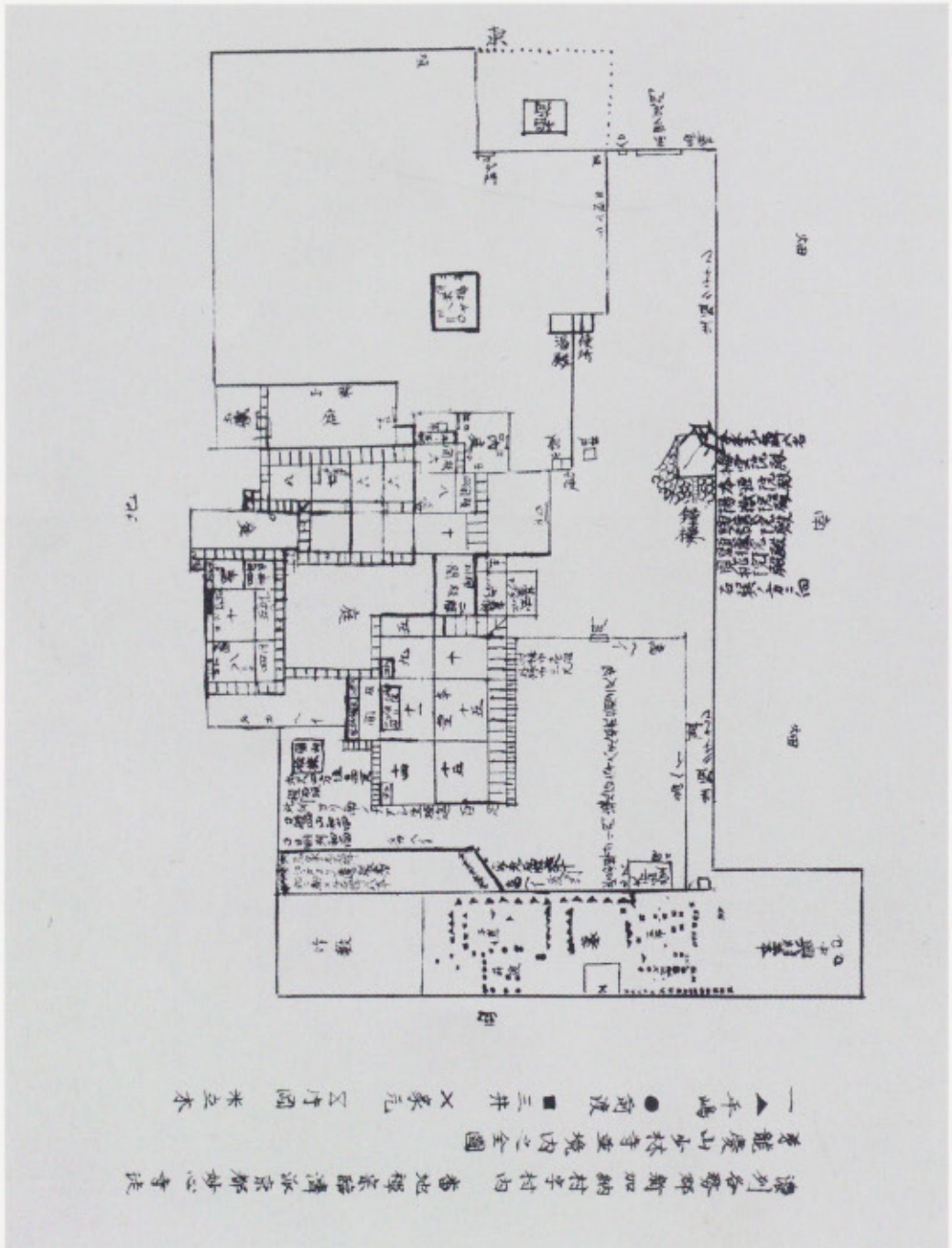
代十 十八 眞徳院 殿 妙善 大姉 即日 初七日 廿日

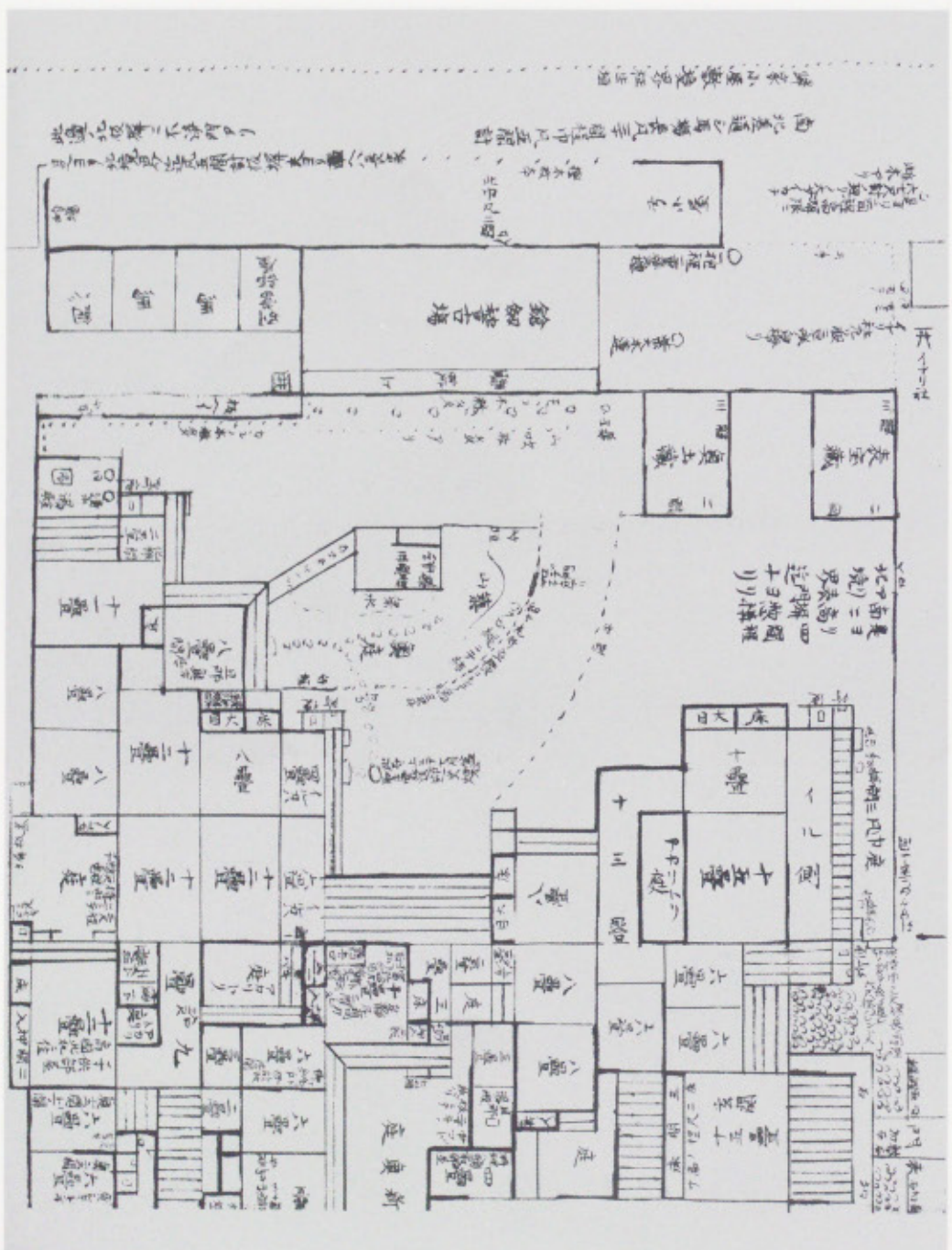
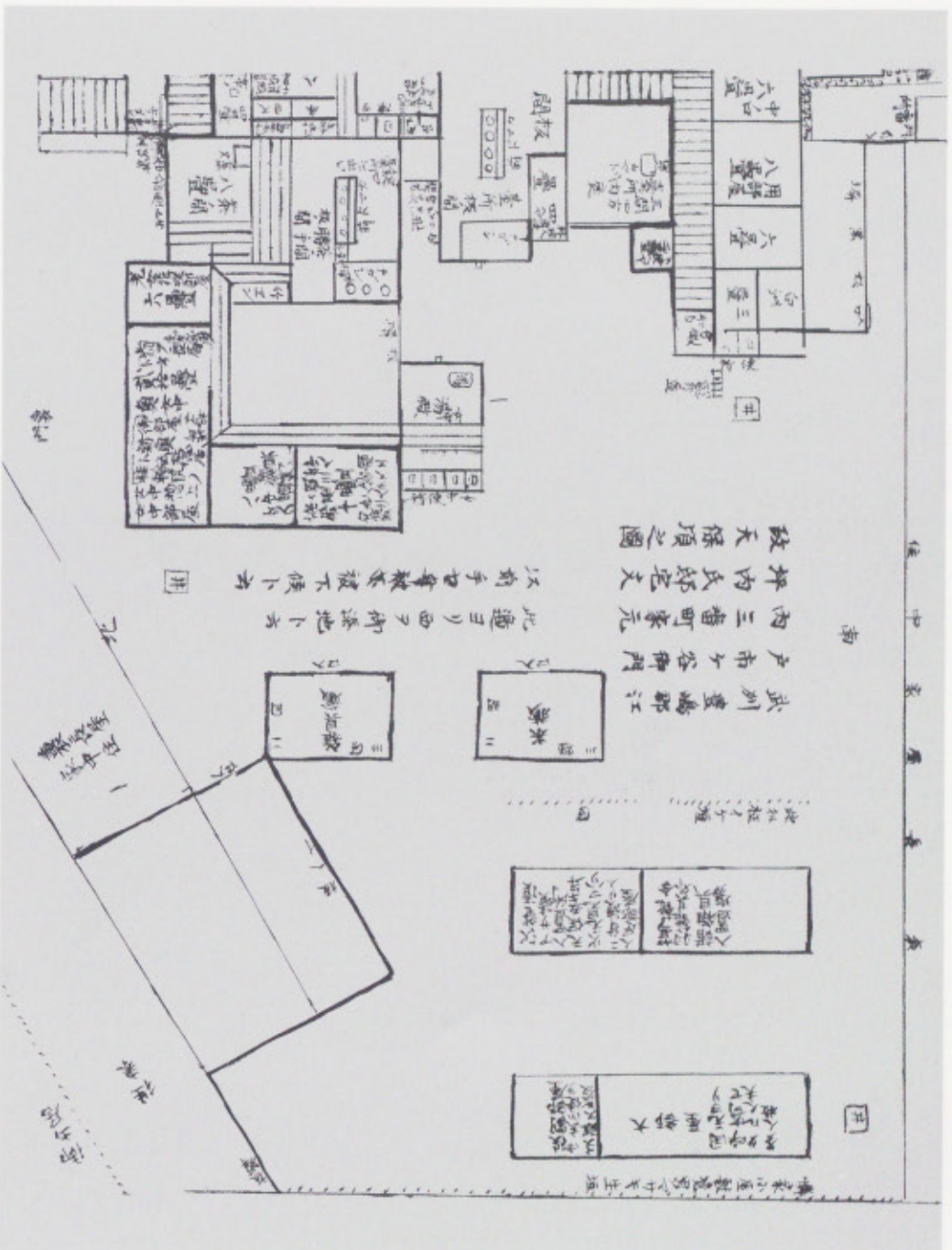
代十 十九 眞徳院 殿 妙善 大姉 即日 初七日 廿日

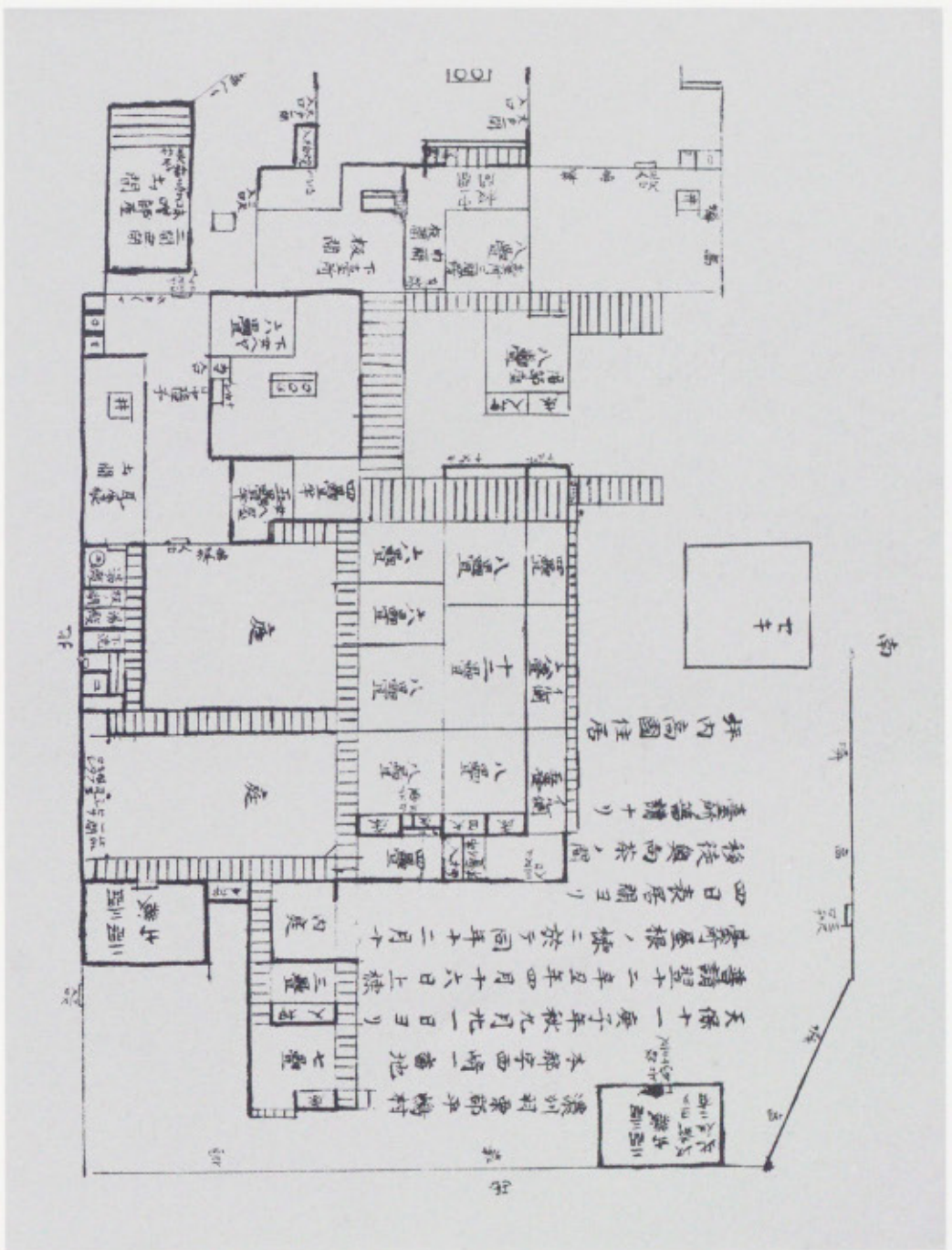
代十 二十 眞徳院 殿 妙善 大姉 即日 初七日 廿日



濃列各務原新加納村子村內 當地釋宗臨濟派京都妙心寺法
 秀能慶山少林寺變境內之全圖
 一▲平嶋 ●高渡 ■三井 ×茶元 □竹園 米之木







長屋門

馬屋	尺	間	間
馬屋	尺	間	間
馬屋	尺	間	間

坪内 寛永年向... 築 三間七尺也

東面 築 五間八尺也

西面 築 三間七尺也

南面 築 三間七尺也

北面 築 三間七尺也

明治十五年... 築 三間七尺也

開樂北三間半... 築 三間七尺也

原佐村常那代屋村字... 築 三間七尺也

醫師伏屋玄茶方茶作... 築 三間七尺也

六十 五圓二子買茶... 築 三間七尺也

十一月廿五日... 築 三間七尺也

村三茶家... 築 三間七尺也

又板屋... 築 三間七尺也

大工茶村元尻小嶋常右衛門... 築 三間七尺也

十一月廿一日... 築 三間七尺也

十二月廿八日... 築 三間七尺也

定江移徙坪内高岡至千勢女... 築 三間七尺也

二男鎌次郎三男餅三郎共... 築 三間七尺也

天保十一庚子年... 築 三間七尺也

多郡住大工選次郎走... 築 三間七尺也

明治八乙亥年... 築 三間七尺也

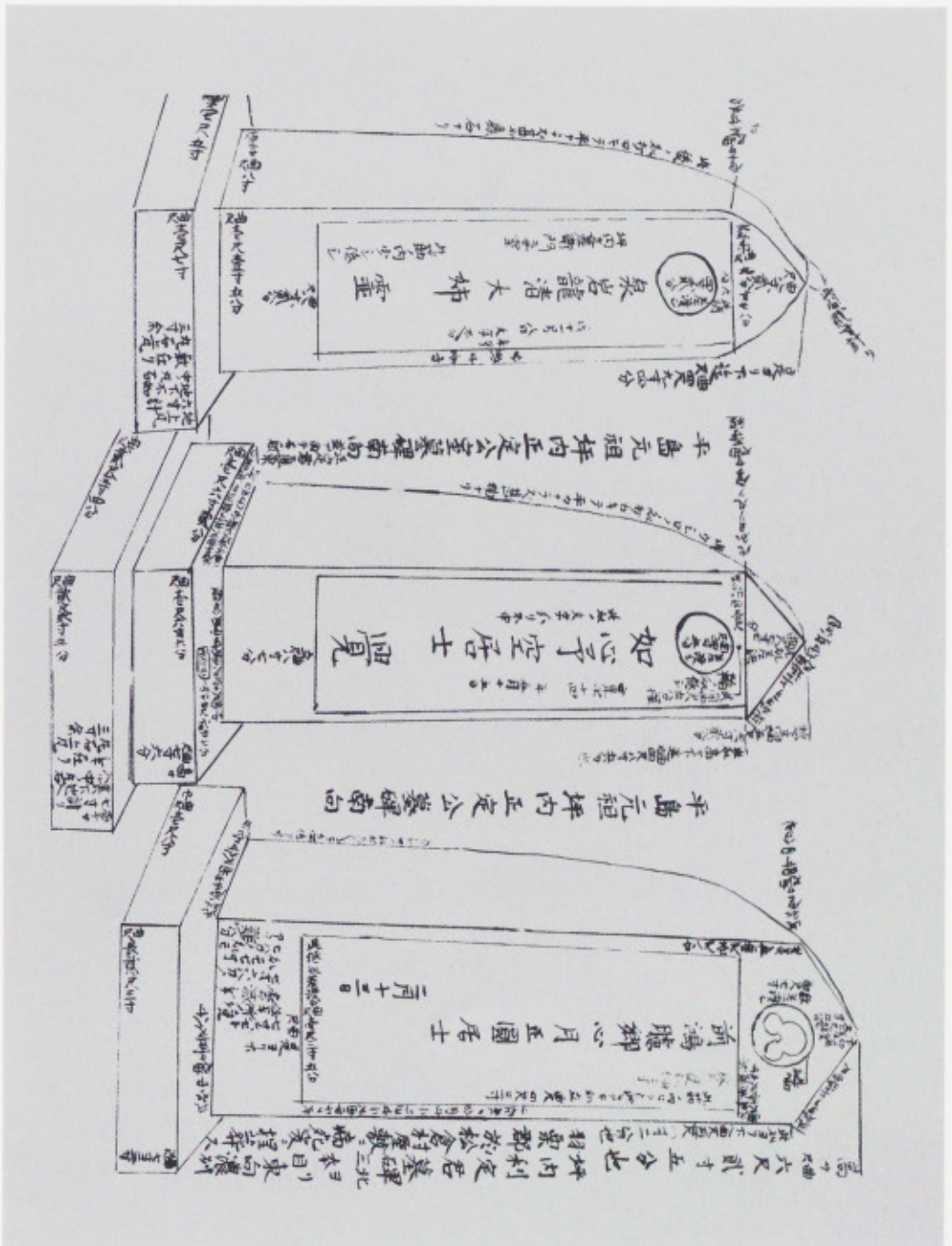
小嶋常右衛門造作... 築 三間七尺也

同十五年... 築 三間七尺也

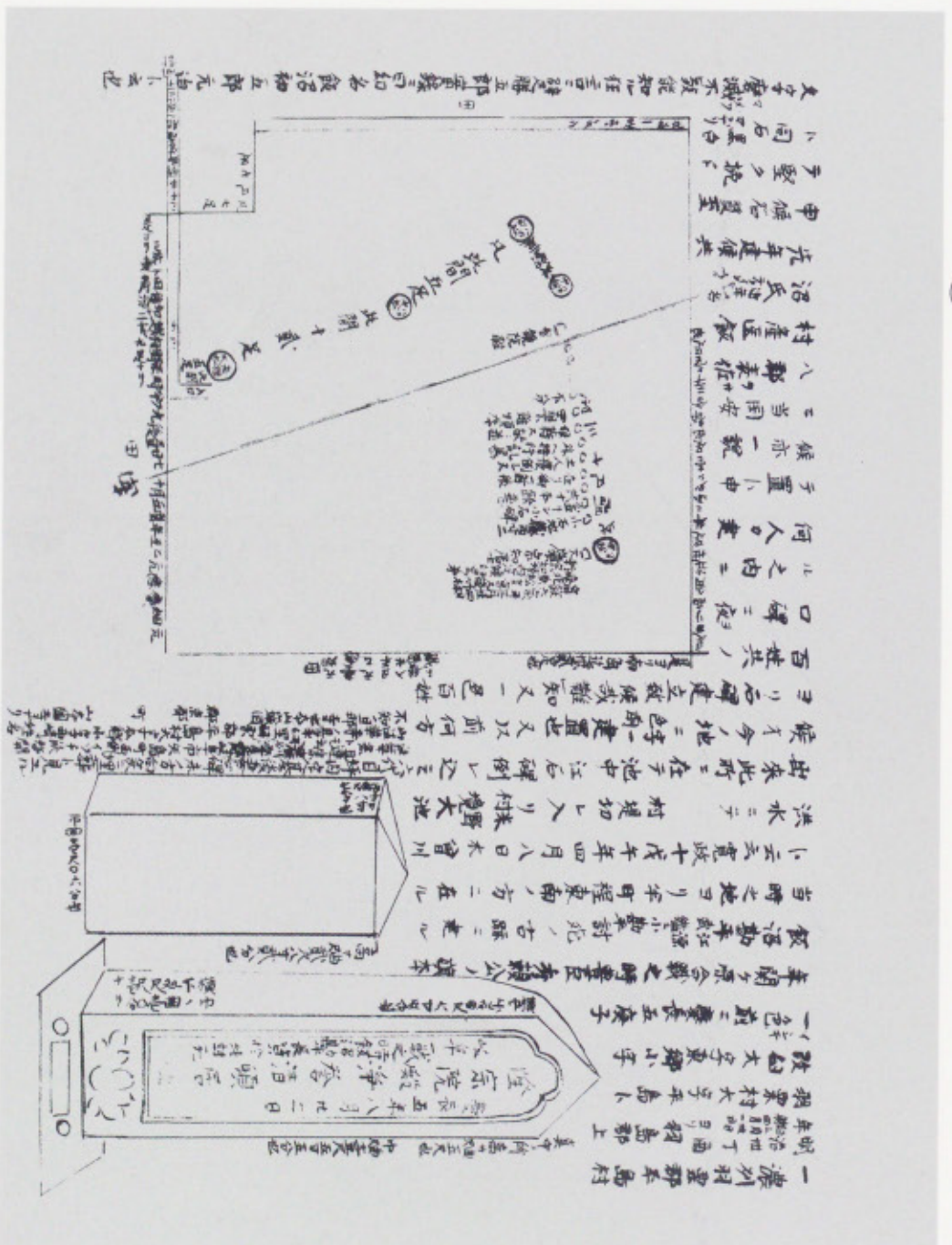
頃者村本瓦屋松丈助... 築 三間七尺也

江拂代金... 築 三間七尺也

富樫産流坪内家一統系図並由緒



平島元祖坪内正定公墓碑南



高瀬庄流坪内家一統系図並由緒

岐阜縣下震災状況

明治廿四年十月廿八日午前六時七時、間ニ於テ縣下西南部各地大ニ震動シ、家屋ノ崩潰人畜ノ死傷甚ク、以テ算テルニ至ル茲ニ縣下著名ナル土地ニシテ其慘害ノ最モ甚キニ起リ、
 樂シレハ岐阜市街安八郡大垣村赤郡笠松同郡竹ノ原本巢郡北方山崎郡高富武儀郡龍各郡郡輪沼等ナリトハ且岐阜大垣竹ノ原笠松關ノ五ヶ所ハ震動ニ次テ火災並ニ起リ一會ノ破鼻ヲ極メタリ而シテ美濃國東北部及飛騨國一圓ハ其影響極メラシキ慘害ノ最モ甚シキ部分ヲ揭ケテ其狀況ヲ概陳スルニ
 岐阜市ハ午前六時三十七分轟然ノ響ト共ニ激震動ヲ起スヤ家倒シ人死シ號泣、聲四方ニ起ル此瞬間市民、周身警シ、
 二物ナク一各相争フテ戶外ニ避クル、ニ偶々父現妻子相墜ヘテ後シテ戶外ニ出ツルモノハ柱梁等ノ頭上ニ墜落シ人命、死ヲ遂クルモノ、其數ヲ知ラズ或ハ半身復肢ヲ抉マレ道シトシテ遁ル、能ハズ難免脱法救ヲ求ムルノ間揺火已ニ其家ニ及ビ燬冠スルモノアリ故雲全市ヲ蔽ヒ天地爲メニ踏憐タリ此時ヤ恰モ各戸暈下ニ火ヲ加ヘ朝餐ノ準備ヲ爲シツ、アリシ以テ火氣亂チ倒屋、下ニ瀾濺シ須臾ニシテ四方ニ火端ノ揚ルヲ見ル其中秋津町上ヶ門町兼村木町指東天道町、四ヶ所ハ一戸若クハ十數戸ノ燒失ニシテ消止メクレモ欄リ假治登町ノ一次線ハ風ヲ西北ニ員フテ延燒甚ク貴ク市街大半ヲ島有ニ歸セシメタリ
 是ヨリ先キ警察官ハ各部署ヲ定メ一西側家ヲ警備シテ屋下ニ埋没セル被難者ヲ救護シ傷者ハ之ヲ病院ニ送リ己ニ死セバモ、如キハ之ヲ路傍ニ放置シテキヲ着クルノ暇ナク又一面カヲ極メテ火災消防ニ従事セリ然レモ全市皆不慮ノ變

ニ會シ一戸ノ完キヲ得ルモノナシ故ニ各自一身一室ヲ顧ルニ急ニシテ進テ備ニ赴クモノナク消防夫、如キモ亦死傷者アリテ衆子事ニ當ルモノ甚ク稀ナリ依テ不得已師範及中學高校生徒總員及ビ監獄署囚徒若干ヲ出シテ之ヲ二隊ニ分テ救護ト消防トニ赴キシメ各學生ノ勇ヲ奮テガスト雖モ如何セテ消防器械ハ倒家ノ下ニ埋没シテ用ニ堪ハズ井水ハ涸渾シテ土砂ヲ逆出シ御衝ハ攪盪ニシテ倒家道ニ横ハリ逆退動作ノ困難想像ノ及フ所ニテラス加フルニ風向愈々險惡ニシテ火勢益々猖獗一方ニ防テハ一方ニ出テ復々如何トモスヘカラズ屢々非常權ヲ適用シ家屋ヲ破壊シ消防線ヲ盡シテ遮斷ヲ試ムルコト數回ニ及フト雖モ火線數町、廣キニ跨リ一モ其効ヲ奏セズ依テ更ニ市街中央ヲ横斷セル下水溝ヲ以テ最後ノ消防線トナシ茲ニ消防ノ全隊ヲ集メ死カツ場ニテ防禦シタルカ爲メ稍ク市街、西南半面ヲ遮斷シ以テ縣廳裁判所監獄署郵便電信局病院師範學校中學校等官署學校所在地近傍ノ煙燒ヲ免ル、ヲ得タリ然レモ東南金華山麓ノ一方ハ西北風ノ正面ニ當リ頗ル防止、困難ナルト火ハ飛ツテ山腹ナル一小家屋ニ移リ其直下ニ三ノ草屋ニ延燒シタルカ爲メ益々其勢ヲ加ヘ猛烈南進ニ停止スルニ能ハズ依テ更ニ小笹町ニ遮斷ヲ行ヒ茲ニ全ク消止スルヲ得タリ此火北ハ富役登上茶町ヨリ西南東、町木造町笑島町木田町ニ至リ東ハ金華山麓ヲ繞リ、不ク煙燻シ市中ノ舊家及ビ繁華ナリ部分ヲ全ク掃蕩シテ空シク一面ノ焦土クシメタリ其町數五十三ノ戸數二千百餘ナリ此火災中廿九日拂曉又々笑江寺町ニ發火シタルモノアリ此處縣廳ヲ距ル一哩ニ町餘風向亦進スルヲ以テ是亦一大事ト思慮シ一同奮進燒失二十戸ニシテ稍ク消止メタリ

本縣於此ハ此一激震動ノアルヲ直チニ懸懼シテ以テ救難所ト定メ市内ノ醫師ヲ召集シ岐阜警察署構内ニ治療所ヲ設ケテ員傷者ノ手當ヲ爲シ其他師範學校構内外ニケ所ニ於テ焚出米ヲ給シ罹災民ヲ賑恤セリ

爾來兇民ノ救助ヲ受クルモノ陸續絶ム毎日凡一萬四千人ニ下ラズ而シテ此等罹災者ハ市中梢奥潤ナル處ニ租略ナル僅小屋ヲ作り若クハ僅ニ蓬ヲ敷キテ之ニ雜居シ互ニ身ノ不幸ヲ歎シ既往ヲ追憶シ將來ヲ豫想シ坐口ニ暗泣ニ咽アラセ

安八郡大垣町ハ大震動ノ爲メ崩潰ノ家屋ハ市街ノ九分ニ至リ罹死者無數須臾ニシテ市街四方ニ致火シ風勢猛烈市街七分ヲ燒失セリ

大垣警察署ハ署員ヲ擧ケテ人命救護ハ火災消防トニ從事シ尚大垣監獄囚徒ヲ出シテ助ケセシムタルハ達ニ二千ノ死傷一千四百餘ノ大火ヲ見ルニ至ヘリ其内最モ悲惨ナルハ傳馬町東本願寺別院開闢寺ニ説教ヲ聽聞セシ者諸君百五十餘名ハ俄然寺院ノ崩潰ニ依テ急遽テラレ氣息ヲ保シシモノモ員傷ノ儘多クハ此内ニ燒死シ住職モ亦重傷ヲ負フテ今高治療中ナリ其慘狀總テ岐阜市ヨリモ甚シク市中三ヶ所ニ於テ焚出米ヲ爲シテラ受クルモノ毎日凡一萬三千人ニ及ヘリ其他疎難者ノ懼怖ナル状態ハ岐阜ト異ナルトナシ

羽島郡箕松ハ全日午前六時三十八分大地ノ震動ト共ニ市街ノ家屋八分通り崩潰シ死傷六百次テ火災救助ニ起リ炭燭天ヲ衝ケリ警察官ハ全方ヲ尽シテ罹災者ヲ救護シ又ニ消防火ノ從事シタレハ街衢狹隘加フルニ井水潤涸シテ用エヘカラズ

八達ニ全市(八九分)ノ燒失ヲ免レサリキ

同郡竹ヶ鼻ハ家屋七分通り崩潰シ死傷無數是亦市街ノ過半

ヲ燒燬セリ同町東本願寺別院ハ恰モ信徒ヲ集メテ觀經中ナリシカ俄然堂宇ノ崩潰シタルカ爲メ逃ルニ路ナク壓死スルモノ數十名遺骸ハ埋メ發掘シタルモノ巨木大村ノ下ニ埋没セラレ尙未ダ發見シ得カレモノアリ其有様大垣開闢寺ノ慘狀ニ誤ラス

本縣郡北方ハ市街七分崩潰シ其餘ハ皆半潰トナリタレテ幸ニシテ火ヲ失スルニ至ラザリシ又同郡檜橋村、井上源新邸内、製絲工場ハ工女百餘人就業中工事用水場溜池破壞シ數十尺ノ用水激浪ニ揚ケテ工場ヲ衝キ蒸氣機關破ニ及ビ烟筒粉粹シ爲メニ源新ノ母子二人及ビ親族工女中盛死ニハ燒死シタルモノ十五人其他多クハ員傷セリ同地内ニアラハ駐在所巡查一名救護ノ爲メ右手ヲ傷テ其妻子二人ハ即死シタリ

山縣郡島富ハ全市街悉ク崩潰シテ一モ其影ヲ止メ死傷最モ多シ

武儀郡開ハ激震ト共ニ數百ノ家屋忽チ崩潰シ百餘ノ傷ヲリ次テニヶ所ヨリ同時ニ火ヲ發シ燒失戸數九十餘

各務郡鶯沼ハ家屋ノ崩潰三百餘戸ニシテ全存スルモノ僅ニニテ死傷二十餘人アリ

其他各町村落被害ノ景況ハ一々枚舉スルニ遑ラズ抑以テ災々凡實ニ咄嗟ノ間ニ起リ人々同輩復假使ニ年ヲ以テ述レ或ハ死シ或ハ傷シ警察官吏ハ赤手瓦礫ヲ拂シ或ハ佩劍ヲ以テ柱梁ヲ斫リカヲ盡シテ救護ニ從事シタルカ故ニ其大村巨石ノ爲ニ壓搾セラレ斃命セシタルモノ及ハサル者ト身柱ニ墜ヘラレ猛火早ク迫リ来リテ救護ニ街ナキ者トテ除ノ外ハ皆生命ヲ全ラセシタルトテ得タリ

全管内被害ノ數ハ今尚全ク調査ヲ了スレ雖モ本日マデナク知り得タル總數ヲ擧グレハ家屋ノ崩潰四万二千九百四十五

戸(中遺。除ク)死ニ四十九百一人員傷七千九百六十七人
 家屋焼失五千三百四十九戸ナリ
 貴族院議員渡邊甚吾ノ家宅ハ火災ノ爲メ焼失シ又家屋崩潰
 ノ爲メ衆議院矢野才次郎ハ足部ヲ傷ケ傷ケ同済水災救済會ハ
 卸正ニ同天野若園ノ男二名ハ員傷シタリ又縣會議員中古澤
 信行ハ即死シ三輪準一ハ員傷シタリ
 又家屋崩潰ノ爲メ官吏ノ死シセルモ、ハ本縣第四部長川俣
 正名大垣運次所檢事高橋清次(家族五人共ニ壓死)大垣
 間稅分署收稅高野狂男(男兒一名共ニ壓死)以皇穴煙北方、
 三警察署巡查各一名監視署押丁一名岐阜郵便電信局員二名
 大垣停車場電信技師一名ニシテ山縣郡長後藤傳明(家族二
 名壓死)本縣技師兼西村元長兼井停車場長山本學及巡
 査數名ハ重傷ヲ員ヘリ
 大塚勲只來向三日間ハ民心怵々トシテ尚如何ナル災害ノ來
 ハラシムカク憂ヒ皆屋外ニ露宿セル拵拵住々流言飛語ヲ放
 テ良氏ヲ蠢惑スルアリ探テ警察官ハ直ニ其飛語ヲ島入モ
 ヲ論止シ或ハ市中要所ニ掲示シテ容易ク流言ニ動カザシ
 コトヲ告諭ス等勲メテ人心ニ安ラセシムルコトヲ計レリ
 爾來尚時々小震動アリト雖モ日ヲ經ルニ隨ヒ益々輕微ニ赴
 クヲ以テ激震ヲ再ヒスルコトナキヲ慮リ疑懼杞憂ノ念ハ稍
 シ薄ラキ今ヤ頗ル狀態ヲ顯セリ
 震災災傷者手當ニ就テハ加納笠松大垣北方高須竹ノ單島等
 近之嶋等見古橋鞍野等ニ假病室ヲ建設シ本縣病院醫師ハ勿
 論普通醫師ヲモ擧テラ之ニ當ラシメタレモ員傷者ノ數極メ
 テ多キカ爲メ昔ク治療ヲ施スコト能ハス大ニ苦慮シタル處
 幸ニ去月三十日午后来名古屋第三師團會知縣病院大垣府
 立病院帝國大學其他各地公私之病院等ヨリ陸軍軍醫講習博

士學士等ノ器械藥品ヲ携ヘテ派出スルアリ又三十一日ニハ
 殊ニ畏クモ 皇居宮庭下、御恩宮ヲ以テ赤十字社職員及看
 護婦ヲ差遣ハサレタルニヨリ夫々各地ニ分配令ヤ大半治療
 ヲ施スエトゾ得ルニ至リ皆 聖恩ノ優渥ト各病院ノ慈惠ト
 ニ感泣セリ
 又罹災者ニ對スル救出米ヲ爲スニ方リ一時白米ニ不足ヲ告
 テ威ハ之ヲ監視署ニ借り或ハ救里ノ達キニ米ノ道路破損、
 爲メ運搬不便ヲ極メタルに急モ罹災者ノ米メラ欠キタルヲ
 トナシ其内道々各地方ヨリ輸米ノ途ヲ講ジ至支ナク救出ヲ
 執行セリ(救出ハ本月六日始限廢止)然ルニ奸商輩ハ此災害
 ニ乘シ不正ノ利ヲ貪ラント欲シ妄リニ米價ヲ高騰セシメ震
 災當日、如キハ達ニ一圓ニ付四斗ナラサレハ賣與セカリシ
 ト、關アルヲ以テ警察部於テハ直子ニ一面市中各所ニ掲示
 ヲ爲シ是等奸商輩アルハ達ニ警告管ニ申告スヘキ旨ヲ以
 テシ又一面重立タル米高ニ注意ヲ與ヘタルヲ以テ昨今ニテ
 ハ、最卑米常ニ復ニ即一圓ニ付一斗以上ヲ以テ賣買シ敢テ不
 正ノ利ヲ貪ラントスルモノナキニ至レリ又人カ車夫、如キ
 モ一時欠乏ヲ告ケタルカ爲メ非常高價ノ賃賃ヲ要セシモ是
 亦警察署ヨリ一定ノ價額博採ヲ示シ其弊害ヲ防遏シ今日ニ
 在ラハ殆ト平常賃錢ニ異ナラヌ其他ノ諸物價モ亦漸日ニ比
 シ別ニ相違ヲ見サレニ至レリ
 又罹災者居ヲ東西ニ移ス、際往々避難ニ罹ルモノアリ又故
 火ヲ爲スモノアリ等、甚欲頼々トシテ起リ已ニ人心怖々々
 ルノ拵柄又一層恐懼安ニセサルノ有様アリシヲ以テ各警察
 署分署ニ對シ此際人心鎮靜ト盜難預防ヲ善ラトスヘキ旨ヲ
 示達シ岐阜市ノ如キハ罹災者多ク集合セル處又ハ交通稍繁
 ナル所トシ一ヶ所ニ立番巡查ヲ配置シ晝夜間斷テシ警戒防護

ニ從事セシメ又臨時消防隊ヲ編成シテ一時間並ニ巡回シ非
 常ヲ警戒セシムルコト、ナシタルヨリ市民安堵ノ慮ヲ爲シ
 罹災者ノ名額難所ニ在リシモノハ趣々原住家近傍ニ遷リ小
 室ヲ作りテ之ニ住居セリ但温羅ノ數ハ實際甚々僅少ナリ
 又大垣市中七十四ヶ所ニ立寄燈臺ヲ配置シ其他各町村ニハ
 臨時駐在所ヲ設ケ又ハ駐在所員ヲ増シ警戒ヲ嚴ニセリ
 右ニ付災害地警察署分署ハ番員ニ不足ヲ告クルコトヲ警察
 部於テハ他ノ被害少キ地ノ警察署分署ヨリ警員十二名從
 査七十餘名ヲ召集シ以上ノ各地ニ配分シテ之ニ當ラシメタ
 リ
 今回地震ノ原因ハ東洋國大野郡西根尾村大字能郷ニ白山
 橋スル山嶽アリ又之ト連續セル本縣郡長嶋村地内ニ山崩及
 土地ノ陷落セルモノ其數尠カラズ又震動ノ原因或ハ此白山等
 ノ破裂ニテラントノ説アルヲ以テ直ニ官吏ヲ派シ實地取調
 ヲ爲シタリ抑白山ハ大野郡ノ北端ニ聳レ嶽前ニ跨レル高山
 ニシテ根尾川ノ水涼ダリ同川上流ヨリ下流本縣郡山口村ニ
 至ル十餘里ノ深谷之ヲ根尾谷ト稱稱ス今回震動ノ最モ劇烈
 ナリシハ即チ此處ナリトス根尾谷ノ中西根尾村大字能郷ヲ
 ル藤谷ノ山脈ハ白山ノ直下ニ在リテ山岳左右ニ對峙セリ其
 近傍ニ五十年前ヨリニ三ノ峰穴アリニ本台ヲ投スレハ轟
 然數時間ノ鳴動アリト云ニ十八日午前六時三十五分此山
 際一大鳴ヲ發スルヤ之同時ニ左右ノ山岳忽チ陷落シテ土
 砂烟霧ノ如ク昇騰シ其近傍各村一時暗黒トナリ其山形或ハ
 凸變シテ凹トナリ餘^ノ或ハ崩壞シテ全身ヲ剝落截斷シ又ハ
 其位置方面ヲ變スルアリ蓋シ皆陷落ノ結果トス而シテ其第
 一痕裂縫動線ニ中心山岳ハ急ク分崩シ島ニ長嶋天神堂木鼻
 及ニ板所近傍各村落ノ家田畑ハ其位置ヲ變シテ破壊シ道

路橋梁ノ類陷落埋没シテ其原形ヲ失シ又根尾川ノ河底ハ著
 シキ高低ヲ生じ或ハ激湍ヲ爲シ或ハ溜水ヲ現スル等塔藤谷
 ノ餘波ニシテ此回ノ震原ハ全ク此陷落ニ起因セシト認め
 ラレタリ
 明治廿四年十一月十一日調
 地震觀測記
 明治廿四年十月廿八日午前六時七十分一秒ニ於テ地震ハ
 上下及水平動共ニ起リ北南ハ震動セシク十秒ヲ經テ大烈震
 トナリ北西南東ハ震動セシク一秒ヲ經テ器械ヲ損シ其餘ヲ
 測ルニ難ハサハモ別震ノ間五分餘各ハ南北南々西北々東々二震
 ヲ感セリ而シテ地ノ震動ハ曲尺四寸餘モアリシナリシ以後
 地震ハ斷續シ日本日ニ至ル其回数凡左ノ如シ
 廿八日午前六時三十七分一秒
 大烈震(南東北西)凡二十三分間
 同 午後七時二十六分
 特別震東ヨリ西
 同 同
 三十日午前零時十四分
 同 同
 三十日午前二時二十二分
 右凡二分間
 廿八日午後一時五十五分同五時二十五分同六時四十八
 分 同七時十三分 同八時三十分 同八時三十二分 同九
 時四十四分 同十一時
 廿九日午前零時廿分 同一時廿分 同四時十五分 同四時
 卅八分 同六時四十三分 同七時三十分
 同七時五十二分 同七時五十二分 同八時十三分 同八時
 三十三分 同十時三十七分 同午後一時三十五分 同四時
 二十分 同七時五十五分

三十日午前零時十四分 同一時三十六分 同午後零時五十八分 同午後一時十一分 同一時十三分
 右、小極微震等合計凡六百九十回餘
 右、小極微震等合計凡六百九十回餘

縣下垂子ル市町村災害一覽表 明治廿四年十一月三日調

市町村名	總戸數	家數	同分潰	瀕人口	死亡	賣場	火災
岐阜市	二六	三〇	〇	〇	〇	〇	〇
家島郡加納町	二六	三〇	〇	〇	〇	〇	〇
各務郡那加村	一六	二〇	〇	〇	〇	〇	〇
方濃郡岩村	三五	七〇	〇	〇	〇	〇	〇
相模郡岩村	二五	三〇	〇	〇	〇	〇	〇
同郡竹ノ鼻村	百〇	五〇	〇	〇	〇	〇	〇
下石津郡高津	六六	三二	〇	〇	〇	〇	〇
多額郡岩田村	五七	一八	〇	〇	〇	〇	〇
上石津郡岩田村	四四	〇	〇	〇	〇	〇	〇
安八郡大垣町	四〇	五〇	〇	〇	〇	〇	〇
同郡今尾町	五三	五三	〇	〇	〇	〇	〇
不破郡桑井村	五三	二	〇	〇	〇	〇	〇
大野郡猿蓑村	八〇	八〇	〇	〇	〇	〇	〇
池田郡笠野村	三三	三〇	〇	〇	〇	〇	〇
養老郡岩村	八〇	一〇	〇	〇	〇	〇	〇
山縣郡高尾村	四八	四三	〇	〇	〇	〇	〇
武儀郡關町	一〇	二〇	〇	〇	〇	〇	〇
同郡土有知町	八	八	〇	〇	〇	〇	〇
同郡金山町	〇	〇	〇	〇	〇	〇	〇

市町村名	總戸數	家數	同分潰	瀕人口	死亡	賣場	火災	備考	
								岐阜市	同郡
郡上郡八幡町	五九	五九	〇	〇	〇	〇	〇	〇	〇
加茂郡本田町	五九	三三	〇	〇	〇	〇	〇	〇	〇
同郡八百津町	九七	四七	〇	〇	〇	〇	〇	〇	〇
可兒郡御嵩町	五五	二五	〇	〇	〇	〇	〇	〇	〇
同郡大津町	五〇	三三	〇	〇	〇	〇	〇	〇	〇
同郡津川町	三〇	三〇	〇	〇	〇	〇	〇	〇	〇
同郡本井町	三〇	三〇	〇	〇	〇	〇	〇	〇	〇
同郡岩村町	三〇	三〇	〇	〇	〇	〇	〇	〇	〇
同郡竹野町	八八	八八	〇	〇	〇	〇	〇	〇	〇
同郡下田町	六〇	六〇	〇	〇	〇	〇	〇	〇	〇
同郡小坂村	六八	六八	〇	〇	〇	〇	〇	〇	〇
同郡岩田町	三九	三九	〇	〇	〇	〇	〇	〇	〇
同郡有川町	二〇	二〇	〇	〇	〇	〇	〇	〇	〇
同郡津町	二〇	二〇	〇	〇	〇	〇	〇	〇	〇
合計	五二〇	八八八	〇	〇	〇	〇	〇	〇	〇
岐阜市	五九	五九	〇	〇	〇	〇	〇	〇	〇
同郡	四六一	八二九	〇	〇	〇	〇	〇	〇	〇

縣下災害一覽表 明治廿四年十一月三日調

市町村名	總戸數	家數	同分潰	瀕人口	死亡	賣場	火災
岐阜市	五九	五九	〇	〇	〇	〇	〇
同郡	四六一	八二九	〇	〇	〇	〇	〇

上ニシテ七分通りノ焼失ナリ
 此岐阜市ト同一ノ理由ニ依リ實際ハ大垣町モ亦同
 望松町焼失戸數モ統計上焼失戸數ノ半ハニ過キナレ
 域ハ殆ソト全市ノ九分過ニ當ルモノトナ
 ノ細重ナルヲ以テ其戸數ノ多キニモ拘ハラズ其區
 ノ大度高屋ハ悉ク烏有ニ歸シ餘ヌ所ハ邊長欄小員
 岐阜市焼失口數ハ總戸數ノ半ニモ足ラサレ市巾中

市郡名	總戸数	家数	世帯数	人口	世帯人口	人口率
學見郡	八四〇	九〇	九〇	三,〇〇〇	三,〇〇〇	七五
台勢郡	四三〇	五〇	五〇	一,〇〇〇	一,〇〇〇	五五
方縣郡	三〇〇	四〇	四〇	一,〇〇〇	一,〇〇〇	五〇
中誠郡	四六五	五五	五五	一,〇〇〇	一,〇〇〇	五五
利眾郡	三〇〇	三〇	三〇	一,〇〇〇	一,〇〇〇	五〇
下名津郡	三〇〇	三〇	三〇	一,〇〇〇	一,〇〇〇	五〇
海西郡	二〇〇	二〇	二〇	一,〇〇〇	一,〇〇〇	五〇
多藝郡	六〇〇	七〇	七〇	一,〇〇〇	一,〇〇〇	五〇
上津郡	三〇〇	三〇	三〇	一,〇〇〇	一,〇〇〇	五〇
不破郡	六〇〇	七〇	七〇	一,〇〇〇	一,〇〇〇	五〇
安八郡	一,〇〇〇	一〇〇	一〇〇	一,〇〇〇	一,〇〇〇	五〇
大野郡	一,〇〇〇	一〇〇	一〇〇	一,〇〇〇	一,〇〇〇	五〇
池田郡	一,〇〇〇	一〇〇	一〇〇	一,〇〇〇	一,〇〇〇	五〇
本巢郡	一,〇〇〇	一〇〇	一〇〇	一,〇〇〇	一,〇〇〇	五〇
帝田郡	一,〇〇〇	一〇〇	一〇〇	一,〇〇〇	一,〇〇〇	五〇
山縣郡	一,〇〇〇	一〇〇	一〇〇	一,〇〇〇	一,〇〇〇	五〇
郡上郡	一,〇〇〇	一〇〇	一〇〇	一,〇〇〇	一,〇〇〇	五〇
武儀郡	一,〇〇〇	一〇〇	一〇〇	一,〇〇〇	一,〇〇〇	五〇
加茂郡	一,〇〇〇	一〇〇	一〇〇	一,〇〇〇	一,〇〇〇	五〇
可兒郡	一,〇〇〇	一〇〇	一〇〇	一,〇〇〇	一,〇〇〇	五〇
土岐郡	一,〇〇〇	一〇〇	一〇〇	一,〇〇〇	一,〇〇〇	五〇
合計	八,三三八	一,〇〇〇	一,〇〇〇	八,三三八	八,三三八	五〇

此統計ハ各地概略ノ調査ヲ經テ算出セルモノナリ

市郡名	總戸数	家数	世帯数	人口	世帯人口	人口率
學見市	一,〇〇〇	一〇〇	一〇〇	一,〇〇〇	一,〇〇〇	七五
各勢郡	四三五	五〇	五〇	一,〇〇〇	一,〇〇〇	五五
方縣郡	三〇〇	四〇	四〇	一,〇〇〇	一,〇〇〇	五〇
中嶋郡	四〇五	五〇	五〇	一,〇〇〇	一,〇〇〇	五〇
羽栗郡	三〇〇	三〇	三〇	一,〇〇〇	一,〇〇〇	五〇
下名津郡	三〇〇	三〇	三〇	一,〇〇〇	一,〇〇〇	五〇
海西郡	二〇〇	二〇	二〇	一,〇〇〇	一,〇〇〇	五〇
多藝郡	六〇〇	七〇	七〇	一,〇〇〇	一,〇〇〇	五〇
上津郡	三〇〇	三〇	三〇	一,〇〇〇	一,〇〇〇	五〇
不破郡	六〇〇	七〇	七〇	一,〇〇〇	一,〇〇〇	五〇
安八郡	一,〇〇〇	一〇〇	一〇〇	一,〇〇〇	一,〇〇〇	五〇
大野郡	一,〇〇〇	一〇〇	一〇〇	一,〇〇〇	一,〇〇〇	五〇
池田郡	一,〇〇〇	一〇〇	一〇〇	一,〇〇〇	一,〇〇〇	五〇
本巢郡	一,〇〇〇	一〇〇	一〇〇	一,〇〇〇	一,〇〇〇	五〇
帝田郡	一,〇〇〇	一〇〇	一〇〇	一,〇〇〇	一,〇〇〇	五〇
山縣郡	一,〇〇〇	一〇〇	一〇〇	一,〇〇〇	一,〇〇〇	五〇
郡上郡	一,〇〇〇	一〇〇	一〇〇	一,〇〇〇	一,〇〇〇	五〇
武儀郡	一,〇〇〇	一〇〇	一〇〇	一,〇〇〇	一,〇〇〇	五〇
加茂郡	一,〇〇〇	一〇〇	一〇〇	一,〇〇〇	一,〇〇〇	五〇
可兒郡	一,〇〇〇	一〇〇	一〇〇	一,〇〇〇	一,〇〇〇	五〇
土岐郡	一,〇〇〇	一〇〇	一〇〇	一,〇〇〇	一,〇〇〇	五〇

備考 尚進ニ機分ノ遺漏ヲ發見セ被害ノ數ヲ増加スル
 1. 戸心比

岐阜縣下家数一覽表 明治廿四年十一月十一日調



山
焼失地
道路

山
焼失地
道路



根尾谷變状略圖 道—水—山

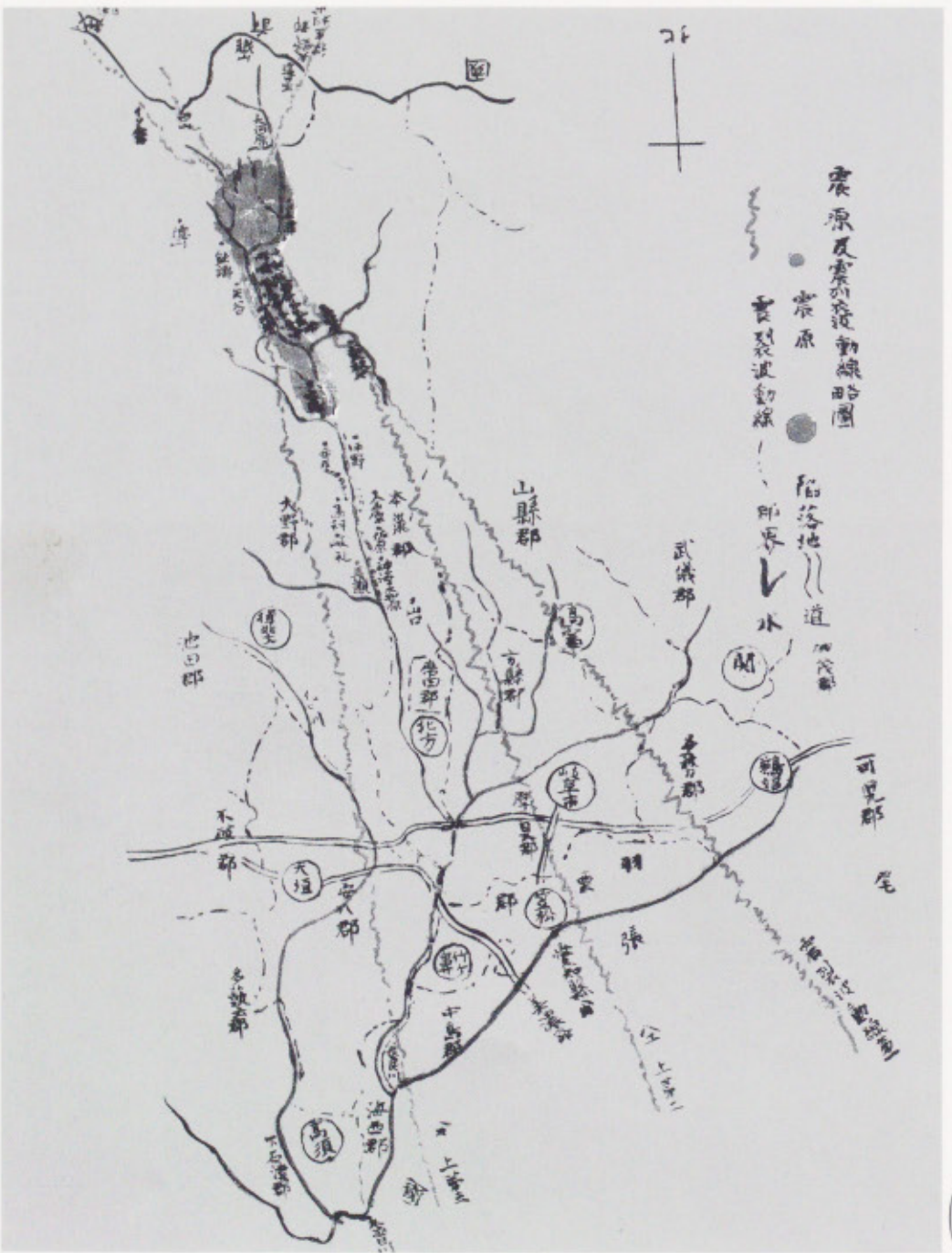


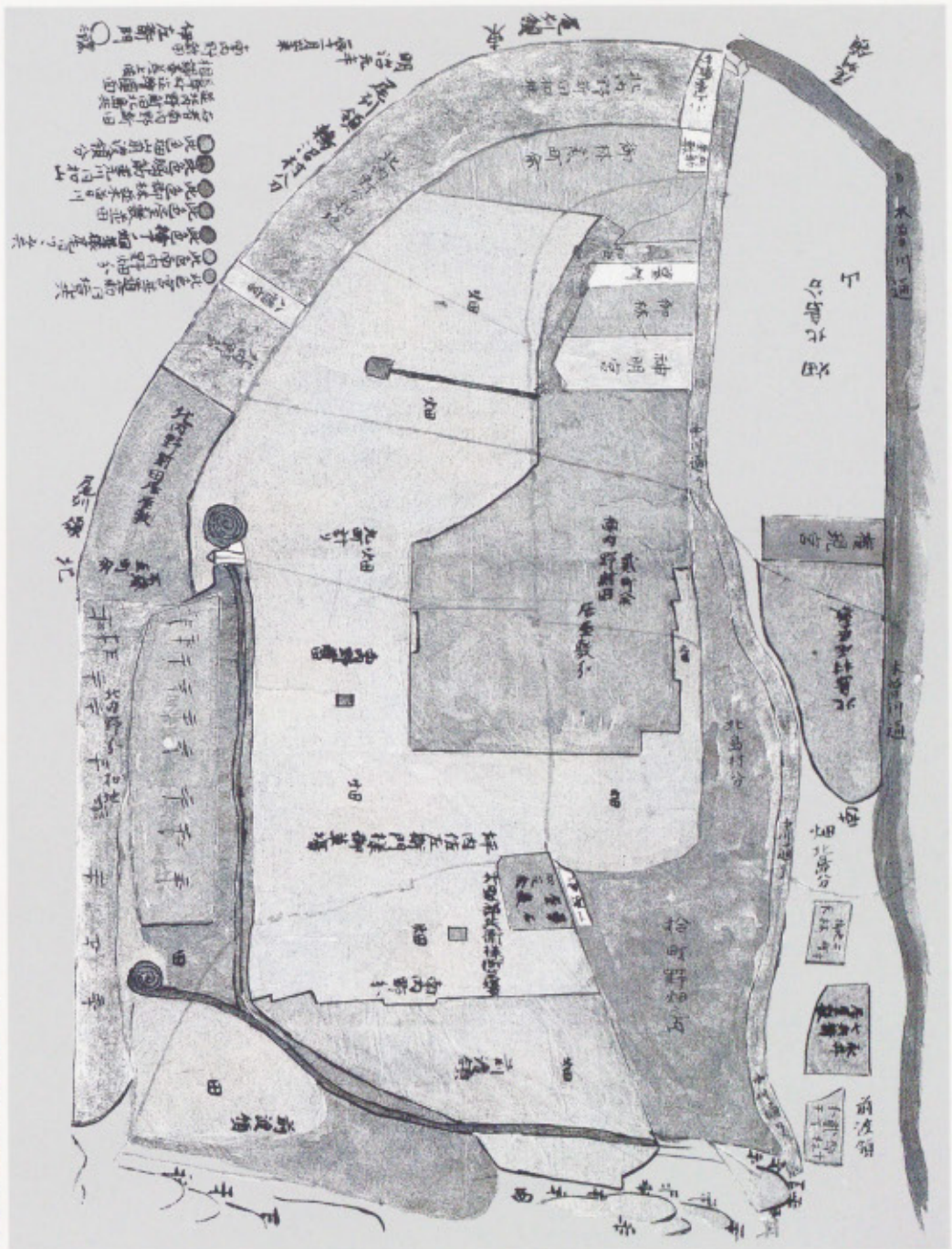
備考
 大野郡水島村ハ茂ニ山ヲ負セ前根尾川ニ對シ山麓村落アリ本年十月二十日合衆朝大地ノ變動ト共ニ山頂又ハ山腹ヲ割キ沿岸地ヲ併セテ因没ス其疊深ハ十數丈ニシテ原地ニ主殖入樹木家村等舉テ原地ト共ニ深落シ之ニ治セタル道路ハ從テ信與變又ハ昨下止所ノ坂路今却テ上ル野ノ路トナレリ
 本巢郡板野村ハ其村落山下ニアリ一朝前面ノ田畝數拾新ヤリ崩落シ其變動ヨリ平野水島ノ間ニ於テ根尾川ノ河底ヲ高メタル數自然ニ水行ヲ阻ノ大溜水(中凡三)ヲ生セリ

崩山水
 崩山
 崩山
 崩山

崩山水
 崩山
 崩山
 崩山

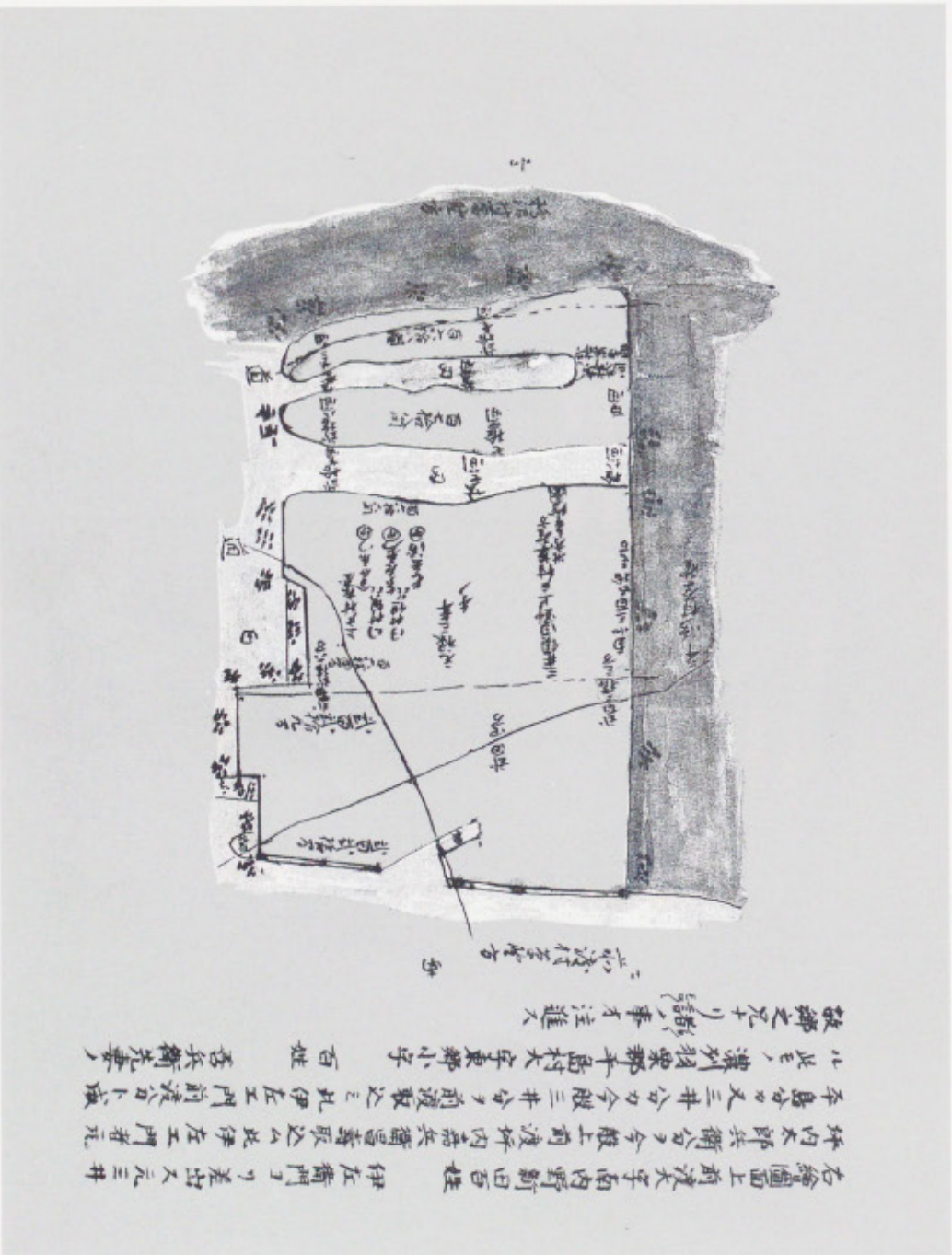
震源及震動線略圖



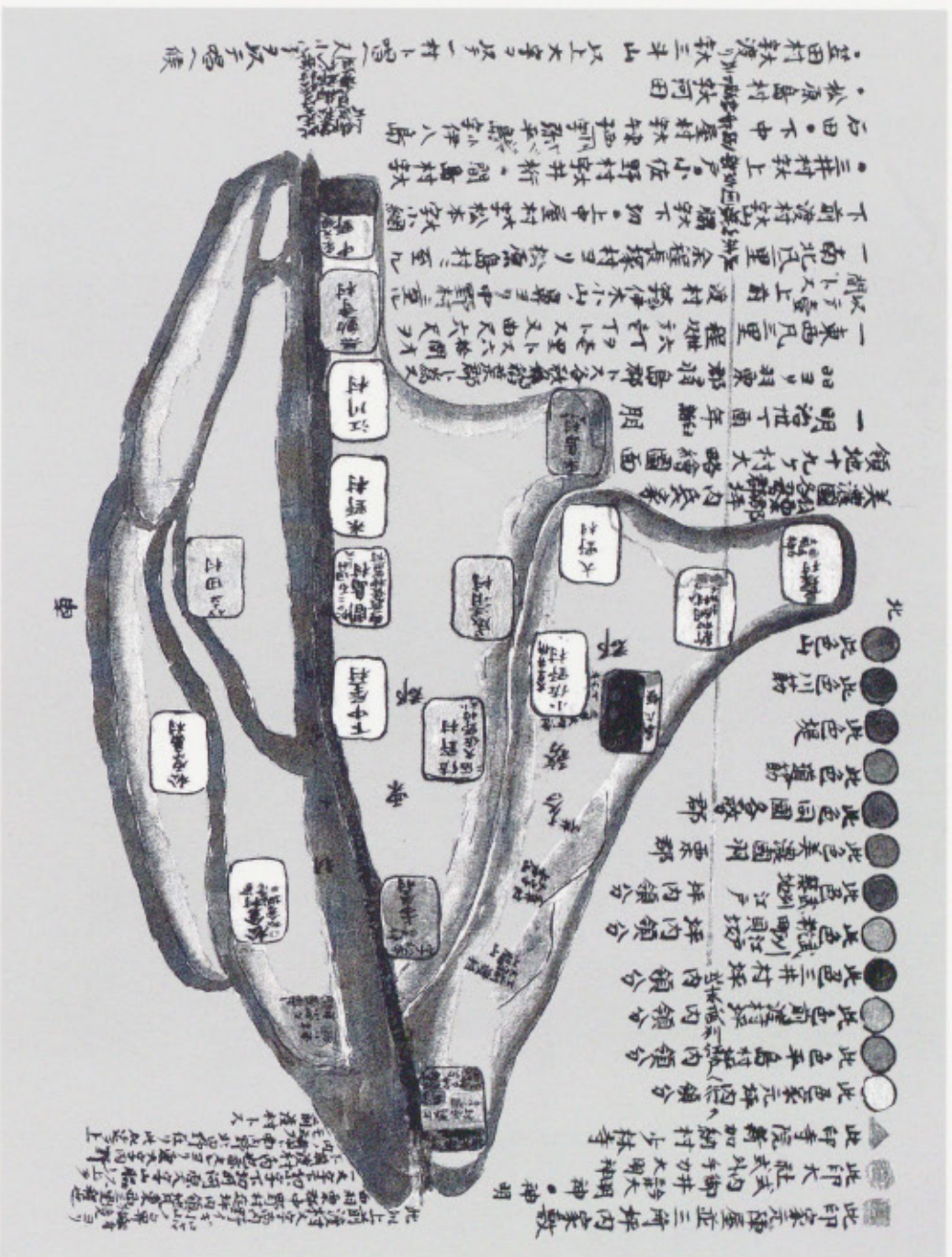


卷(三)口絵にカラ一版掲載

平地 白色
 畑 黄色
 方屋 灰色



右繪圖面上前波大字南内野新田百姓
 伊左衛門より差出入元三井
 坪内太郎兵衛分今般上前波坪内嘉兵衛喜壽取公此伊左衛門者凡
 平島分又三井分今般三井分前波取公此伊左衛門前波分下城
 以上、濃羽根栗郡平島村大字東郷小字 百姓 吾兵衛先妻、
 故郷之元子、事才注進、



卷(三)口絵にカラー版掲載

編集後記

当歴史民俗資料館では、市内に伝在する、歴史資料の復刻や民俗資料の資料目録を資料調査報告書として発行しております。今回の報告書二十一号は、十六・十七・十八・二十号と発行してまいりました市の文化財に指定されている坪内高國編集の系図の影印復刻の最終巻であります。この文献は、江戸時代から明治にかけて郷土に生きた人々を知る重要な手掛かりになると同時に、「内分寄合」という本家と内分の三つの分家をひとまとめにして、旗本としての代表権は家元である本家がにぎるといふ特殊な旗本の様子を知ることができる資料です。こうした貴重な資料をぜひみなさんに公開し、知っていただきたいという願いで復刻することにいたしました。

当巻には平島坪内氏の宝暦以降の記録と日記の残部、平島坪内家の年中行事や過去帳、岐阜県下震災景況などを収録いたしました。影印復刻の形態をとりましたのは、楷書体のためわざわざ活字化しなくても判読可能なこと及び活字化の作業過程で多数の手を経ることから生じる誤植の危険性を極力避けたいと考えたからです。

史料解説は、この巻が富樫庶流旗本坪内家一統系図並由緒の最終巻であるということで、旗本研究の重要性や坪内氏の研究の意義などを踏まえながら、内分寄合である旗本坪内氏の宗家と内分家との関係を、「旗本坪内氏とその一族」という標題で岐阜大学地域科学部長の松田之利氏に執筆いただきました。

この報告書も、既刊の報告書と同様多くの方々に利用していただき、地域の歴史や民俗、よき文化的伝統の再発見につなげていただければ幸いです。

最後になりましたが、影印復刻を快諾いただきました少林寺ご住職の久司宗浩師をはじめ、この報告書の刊行に際しご協力ご尽力いただきました多くの方々へ深く感謝申し上げます。

平成九年三月

各務原市歴史民俗資料館

館長 藤井弘道

各務原市資料調査報告書第二十一号

とがししよりゆうはたもとつぽうちけいしゅうけいすならびにゆいしよ
富樫庶流 旗本坪内家一統系図 並 由緒(五)

平成九年三月三十一日

編集発刊◎ かみかほらし 各務原市歴史民俗資料館

岐阜県各務原市鶴沼三ツ池町六丁目三三一九
☎(〇五八三)八三一〇一内線(四九九四)
郵便振替 〇〇八五〇一〇七三二 各務原市

印刷 西濃印刷株式会社

岐阜市七軒町一五



各務原市図書館



111974580