

# 緑陽探検絵本



緑陽中学校創立20周年記念事業・緑陽中学校区教育トライアングル事業

8 9 60 1 2 3 4 5 6 7 8 9 70 1 2 3 4 5 6 7 8 9 80 1 2 3 4 5 6 7

Kodak Color Control Patches  
Blue Cyan Green Yellow Red Magenta White 3/Color Black  
© Kodak, 2007 TM Kodak

Kodak Gray Scale

A 1 2 3 4 5 6 M 8 9 10 11 12 13 14 15 B 17 18 19

C Y M

© Kodak, 2007 TM Kodak

## 刊行にあたって

私たちが住んでいる緑陽の地区には、昆虫や鳥をはじめ、動植物などさまざまな生物が暮らしています。それをいちばん感じるの、野外へ出かけ、人の声のしないところに立ったときです。

鳥のさえずり、とかげが草むらに体をすべらせる音、木の葉の落ちる音、そしてチョウのはばたきまでが聞こえて、びっくりすることがあります。こんな生物といっしょに生きているのだなあ、と体で感じるひとときです。

緑陽の地区は、山林の緑が多くこれらを感じることができ自然環境に恵まれています。

また、歴史的にも興味深いことが多い地区です。どれだけの人々が、どのような歴史を積み重ねながら生活してきたかを、いたるところで感ずることが出来ます。

私たちのまわりには、今まで知らなかったところや気づかなかったことがこんなにたくさんあるのです。

学校が休みの日を利用して、そこへ行ってみたり、作ってみたり試してみてください。野外へ出かける時間を増やし、さまざまな生物たちの暮らしを知りましょう。よく観察し体験してみると、身近な自然の中にも、今まで気づかなかったことはたくさんあるはずです。

この本をきっかけにして、みなさんの探求心がふくらみ、自然の美しさ・おもしろさ・たくみにふれ、郷土のすばらしさを見つけてほしいと思います。そして、どんなことにもチャレンジする行動力や、わたしたちの郷土を心から愛する気持ちを、みなさんがもってくれることを期待しています。

家庭のみなさんにもお願いがあります。この本は、郷土の自然や歴史にじかにふれ、さまざまな体験をしてほしいという思いで発行しました。親と子どもが一緒になって意義深い休日をつくりだす参考になれば幸いです。

# もくじ

- ◇ 刊行にあたって……………1
- ◇ 目次……………2
- ◇ この本の使い方……………3

- 1 緑陽を歩こう(鶴三校区)……………4~5
- 2 緑陽を歩こう(緑苑校区)……………6~7
- 3 空から見た緑陽……………8~9
- 4 昔のままの自然が残る大安寺川周辺  
(大安寺川の生きもの)……………10~11
- 5 歩いてみよう中山道……………12~13
- 6 訪ねてみよう石碑と石仏……………14~15
- 7 太平洋戦争の足跡  
平和への願い……………16~17
- 8 緑陽の山にすんでいる小動物……………18~19
- 9 見てみよう緑陽の岩石……………20~21
- 10 春の草花探検……………22~23
- 11 バードウォッチングに  
出かけよう……………24~25
- 12 野鳥のレストラン……………26
- 13 木彫りの鳥をつくらう  
(バードカービング)……………27
- 14 何ができるかな?……………28~29
- 15 秋の森を歩こう……………30~31
- 16 探検の注意……………32~33
- 17 育ててみよう「いきもの」……………34~35
- 18 ほくのことを知っているかい?  
オオサンショウウオ……………36~37
- 19 見晴らしのよい場所  
いろんな方面から見た私たちの町……………38~39
- 20 あしをのぼそう緑陽から……………40~41
- 21 いつかは行ってみよう……………42~43

- ◇ 刊行を終えて……………44
- ◇ 編集委員一覧……………44



## ◆ この本の使い方 ◆

- ★ 探検絵本の内容が1~21までありますが、これは緑陽の身近なところから、岐阜県全体にわたっていくように構成されています。順番どりに体験していくと、流れがつかみやすくなりますが、どこから始めてもかまいません。
- ★ 各ページに□があります。実際にそこにいったとき、そのことをやってみたとき、それを作ったときは、□にしろしをつけてください。同じことを何回もしてしろしをつける欄がなくなったら欄外につけてください。
- ★ この絵本は、読み物だけの使い方に終わってほしくないと思います。この絵本を実際に手に持って、そこにいき体験してほしいと思います。そのとき、気づいたこと・見つけたことをどんとんこの本に書き込んでいきましょう。新しい発見があるかも知れません。
- ★ 体験には、いろいろな危険がつきものです。探検注意のページをしっかりと見て、積極的に体験してほしいと思います。
- ★ この絵本には、お父さんやお母さんの協力がないと分らなかつたり、できないこともたくさんついています。家族みんなで活用して、楽しい休日をつくる参考にしてほしいと思います。

START



私達が緑陽の地区を案内するよ!

ヨロシクネ!



リョウケン



# 1. 緑陽を歩こう (鶴三校区)



昔の人の生活の跡が、たくさん残っている地域だね。



旭の森 (宝積寺側) 入口



火葬場のあちどきの穴 (16センチワザンに太平洋戦争の足跡についてのとっています。)

- ① 貞照寺集会場
- ② 宝積寺公民館
- ③ 新鶴沼コミュニティセンター
- ④ うめま第一幼稚園
- ⑤ 鶴沼東保育所
- ⑥ 鶴沼台コミュニティセンター
- ⑦ 鶴沼東町ふれあいセンター
- ⑧ 鶴沼東福祉センター

ヤマモモの木 (各務原市重要文化財指定)

## 赤坂神社

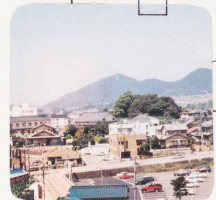
赤坂の「赤」は山の麓リロとさすことばで、地理的には意味を持つことばでした。



この赤坂神社には江戸時代享保年間につくられた古い「とらろろ」があります。



各務原市史跡のらこん石ヤリガ出土しました。(旧石器時代)

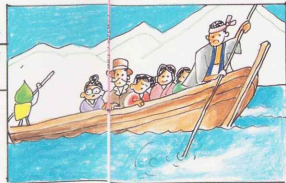


4 金熊塚古墳をテラスパからのぞむ。

- ◆ 自分の家や友だちの家はどこかな? 記入しよう
- ◆ この地図にのっていない細い道や私道があつたら 記入しよう
- ◆ 自分が歩いた道を色鉛筆でぬろう

## 内田のわたし

大正14年(1925)に丸山橋の完成するまで、舟で渡っていました。

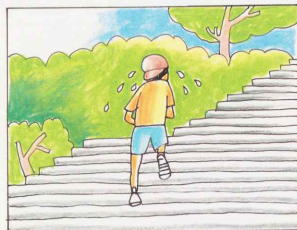




## 2. 緑陽を歩こう (緑苑校区)

### 希望の泉

たくさんトンボが産卵してよさそう。  
 希望の泉の中は  
 静かなので、虫の音が  
 いろいろあるな。



100段階段   
 本当は何段あるのかな？

秋葉神社の石碑群 (14ページ~15ページに  
 石碑や若木についてくわしくついています。)



6



ホタルがとびがわ  
 大安寺川

(34ページ~35ページに  
 大安寺川の生き物について  
 くわしくついています。)

- A 緑苑北集会場
- B 緑苑東集会場
- C 緑苑西集会場
- D 南陽台集会場

- E 緑苑中集会場
- F 緑苑コミュニティ
- G 緑苑南集会場
- H うめま中央幼稚園

- ◆自分の家や友だちの家はどこかな？ 記入しよう
- ◆この地図についでない細い道や私道があったら記入しよう
- ◆自分が歩いた道を色鉛筆でぬろう



ドングリがひろえる公園



うめまの森 (緑苑団地側入口)



中山道のうづら坂にある

### 菅右衛門の墓

昔、小田原の住民菅右衛門という人が旅の途中、このうづら坂で悪寒におそわれて命をおとしました。そのときに地元の人たちが建てたお墓であると伝えられています。以来彼が彫られた立派な墓であることから、この菅右衛門という人、よほど有名な人だったと思われるます。

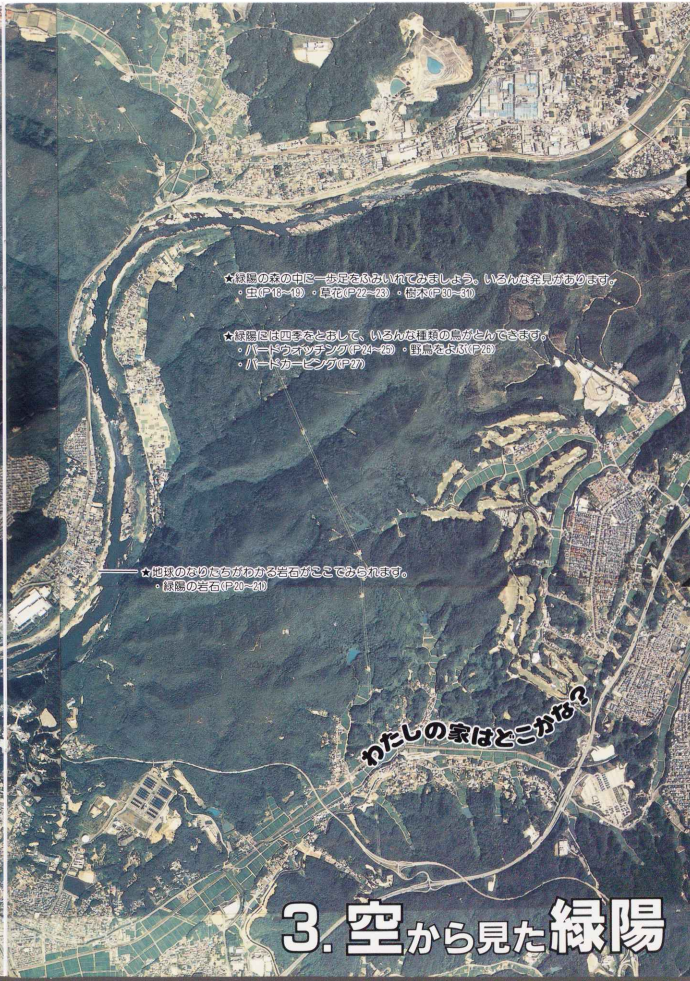
(12ページ~13ページに中山道のことがくわしくついています。)





★大安寺川正統寺門前のまほの田圃  
風がながつていました。  
・大安寺川の生きもの(P10-11)

★こんなところにオオサンショウウオ  
が住んでいます。(P3-5)



★緑陽の森の中に一生懸命をいねておもしろい。いろんな発見があります。  
・生(P18-19) ・黒花(P72-73) ・黒松(P30-31)

★緑陽にはいろいろな花が咲いて、いろんな種類の鳥がとんでいます。  
・ハードコアオウゴンク(P20-21) ・田鼠をよぶ(P73)  
・ハードコアヒンク(P74)

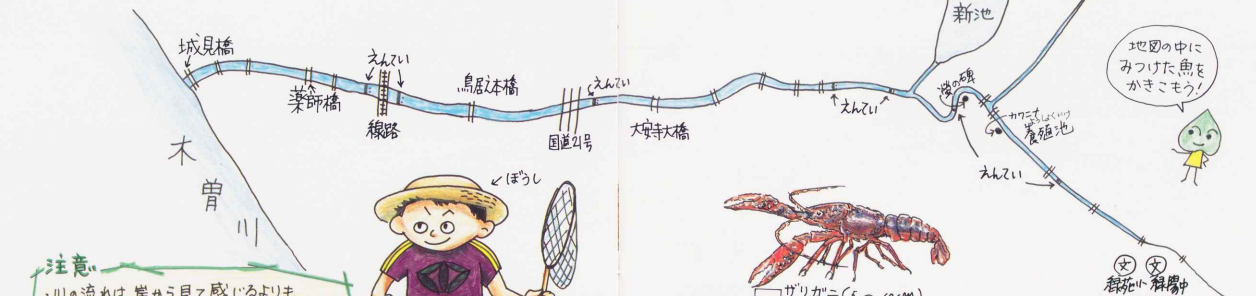
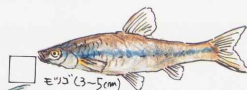
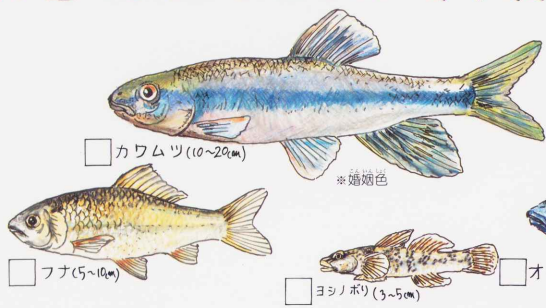
★緑陽の自然の恵みがあふれるおもしろいところがあります。  
・黒松の若石(P2-3)

かたしの家はどこが？

### 3. 空から見た緑陽

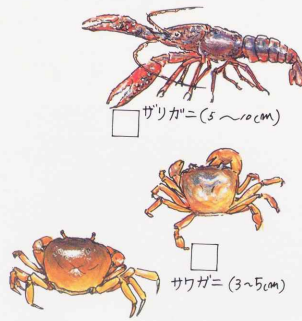
# 4. 昔のままの自然が残る大安寺川周辺 (大安寺川の生きもの)

大安寺川の川ぎしには、人の手が加わっていない所がたくさんあります。魚のかくれているところにタモを入れて魚をとってみましょう。どこに、どの魚がいるのかな？



**注意**

- ・川の流れるは、岸から見て感じるよりも  
まるとはせいのです。
- ・川の深さは、岸から見て感じるよりも  
まると三深いものです。
- ・サングラスと足のウラを切るのぞ  
ぬれてもいい準備をしましょう。
- ・ぼうしは必ずかぶりましょう。











# 7. 太平洋戦争の足跡。

各務原市は昭和20年2月頃から終戦前日の8月14日までの間に少なくとも12回以上のはげしい空襲を受けました。軍需工場で働く多くの人々やたくさんの方々の市民が尊い命をなくしました。

人々は爆撃からのがれるために防空壕を掘って、その中に入りました。現在でも市内のあちこちには、まだ戦争の跡が残っています。このページの写真はその一部分です。おじいさんやおばあさんから当時のことを聞き、心から平和を願いましょう。



防空壕・中はコンクリートでつくられています。左の写真は入り口/大安寺2丁目



掩体壕・かなり大きなものです。現在は物置きに利用されています/前渡東町1丁目

16 掩体壕とは？兵士や武器、飛行機などを敵弾から守るためにつくられた穴



防空壕・2~3人が入れます/緑苑東2丁目 汚池西側



爆撃で欠けた  
狛犬と灯籠  
蘇原興亜町4丁目  
八幡神社境内

伊木山(正面の山)の周辺に多くの防空壕が掘られたという記録が残っています。

瀬沼大伊木



防空壕・〇入りが入れます。  
緑苑 千八百四の(15)〇東側



不発弾を掘り出した穴  
宝積寺山通聖社  
不発弾はへるしなかつた弾



市内でたった一つ残っている当時のままの駅この駅から多くの兵士を送りだしたのでしょうか。

国鉄那加駅(現 JR)  
那加本町



6月22日は各務原市の平和の日です。





# 8. 緑陽の山にすんでいる 小動物



自然の豊かなところには、たくさんのいきものがすんでいます。葉っぱや草を食べる虫たち。その虫を食べる小さな肉食動物。さらに、それを食べるヘビやイタチもいます。しかし、いきものはやがて死に、腐って土にかえります。そして植物の栄養となって、再び緑の葉を伸ばす力になるのです。

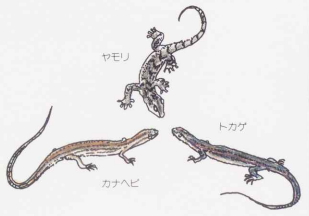
## オトシブミの観察

オトシブミは木の葉を巻いて卵を育てるゆりかごをつくります。



## 不気味なよつ足？ かわいいよつ足？

ヤモリ・カナヘビ・トカゲは、どれも八脚類です。どこがちがうかな？



## カニムシをさがしてみよう

体長2㎝ほど。でもりっぱなはさみを持っていてまるでサソリのようです。腐葉や土のなかから探してみよう。



明るいライトの光から逃げて下のコップに落ちます。

## バツタつりをしてみよう

バツタの大きさと同じくらいの木片を黒くぬり、糸でつるしてバツタのいる近くを下ろします。小さざみに動かすと、オスガメスのバツタと間違えて抱きついてきます。



# 9. 見てみよう 緑陽の岩石

緑陽の大砂や泥、微でできていたなどを地のはほとんどは、約2億5000万年前に生物が海底でつもってかたまつた岩石です。世界的にも有名な木曾川のチャットを観察してみましょう。



砂岩

砂粒がカたまつたものです。



泥岩

泥がカたまつたものです。



緑陽中学校の裏山では、砂岩や泥岩が観察できます。



みんなが住んでいるところは  
どんな岩石でできているのかな？



緑陽地区の山々は、チャートといわれる岩石でできています。チャートは微生物の死が長い間たまり、かたまつたもので、木曾川の川原でたくさん見ることが出来ます。



左の図はチャートをつくっている微生物(放射虫)の写真です。



テラスノバの裏側にいくと、チャートが大きく曲がられている地層が見られます。(しゅう曲)これは強い力がこの地層に加わったことによってできたものです。









# 11. バードウォッチングに出かけよう



わたしたちのまわりには、注意してみると、案外たくさんの野鳥がいます。緑が多く自然豊かな緑陽の校区では、特にたくさんの野鳥を観察することができます。

さあ、双眼鏡を持って、バードウォッチングにでかけてみよう。

観察できたら、ここにチェックしよう。

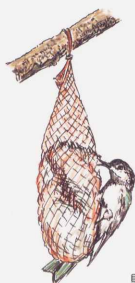


●私たちの地域で観察できた野鳥

名	画	学名記号	学名略記	観察できた時期	チェック欄
コジュウイ	△			春 夏 秋 冬	
① キジバト	○	○		春 夏 秋 冬	
② カワセミ	△			夏 冬	
③ コグラー	△			春 秋 冬	
アカグラー	△			冬	
④ コシアカツバメ	○			春 夏 秋	
セグロセキレイ	○	○		春 夏 秋 冬	
⑥ ヒヨドリ	○	○		春 夏 秋 冬	
⑦ モズ	○	○		秋 冬	
⑧ ルリビタキ	△	△		冬	
⑨ ジョウビタキ	○	○		冬	
⑩ シロハフ	○	○		冬	
ツグミ	○	○		冬	
⑪ ヲグイス	○	○		春 冬	
⑫ メジロ	○	○		春 冬	
⑬ シジュウカラ	○	○		春 冬	
⑭ エナガ	○			春 冬	
⑮ ヤマガラ	△			冬	
⑯ ホオジロ	○	○		冬	
⑰ アオジ	○	○		冬	
⑱ カワラヒフ	○	○		冬	
⑲ アヒツ	○			春 夏 秋 冬	
ベニマシコ	△			冬	
⑳ ツメ	△			冬	
㉑ スズメ	○	○		春 夏 秋 冬	
㉒ ムクドリ	○	○		春 冬	
㉓ カラス	△			冬	
ヤマドリ	△			冬	
㉔ ハシボソガラス	○	○		春 夏 秋 冬	
カルガモ	○			冬	
㉕ カイツブリ	△			春 冬	
㉖ カワフ	○			冬	
マガモ	△			冬	
バン	△			冬	
㉗ アオバト	△			冬	
㉘ ウツ	△	△		冬	
㉙ ホトトギス	△			春	
㉚ トビ	○	○		春 夏 秋 冬	
㉛ キセキレイ	△			秋 冬	

## 12. 野鳥のレストラン

台の高さは、猫などが飛びつかないくらい(約1m)にします。台に雨水がたまらないように水抜き穴をつくります。



鳥が好むえさは、パンくずや木の実ばかりではありません。動物質のえさが好きな鳥のために牛の脂身をネットに入れてぶら下げてみましょう。



●バードテーブルのメニュー

メニュー おさま	ジュース はちみつ	リンゴ みかん	パンくず ご飯つぶ	ヒエアワ 種	ひまわり の種	牛の脂身	調味料 塩 糖
キジバト				♥			♥
スズメ			♥	♥			♥
ヒヨドリ	♥	♥	♥				♥
メジロ	♥	♥					♥
シジュウカラ					♥		♥
ウグイス	♥	♥	♥				♥
ムフドリ		♥	♥				♥
カワラヒラ				♥	♥		♥
オナガ		♥	♥				♥

鳥が好むえさは、パンくずや木の実ばかりではありません。動物質のえさが好きな鳥のために牛の脂身をネットに入れてぶら下げてみましょう。

## 13. 木彫りの鳥をつくらう バードカービング

### ◆まず、材料と用具の準備

- 素 材 —— やわらかい木(ホセ、カツラ、バalsaなど)や発泡スチロール【網体】  
針金、たこ糸【足】
- 絵の具 —— 水彩絵の具、アクリル絵の具など
- 用 具 —— 糸のござり、小刀、彫刻刀、紙やすり、木工用接着剤、筆、パレット、ペンチ、キリなど

### ◆それでは製作

- ①下がり —— 作りたい鳥をよく観察し、上、横、前の3方向から材料に描きます。
- ②削けずり —— 糸のござりでよぶんな所を切り取り、小刀、彫刻刀でだまかな形を削りだします。削りながら線を描きだすことが大切です。
- ③細かい部分の彫り —— 丸刀や三角刀を使って羽の感じを出したり、紙やすりでみがいてくちばしの感じを出します。
- ④足づくり —— 針金を4本束ねて大きめに作り、全体の大きさに合わせて短くしていきます。たこ糸を巻いて感じを出します。キリで胴体に穴をあけてとりつけます。
- ⑤色ぬり —— 筆の先を使って羽の流れを出したり、目の輝きをいれたり、窓をよよく見て工夫します。特に鳥の色をよく観察しましょう。



完成までねばりつよく、心をこめて作ることが大切です。形になってきた自分の作品をそと手のひらにのせてみましょう。ふしぎなことに鳥の温かさが伝わってくる気がします。



# 14. 何ができるかな？

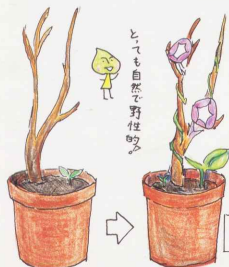


山から木を切ってきてはダメです。自然は大切にしなければいけないからです。それに、しけていてうまく切ることができません。その点枯れ木ならば乾いていて加工しやすいし、流木などなら面白い形が見つかります。さあ自然の中のものいろいろな形を見つけてみよう！

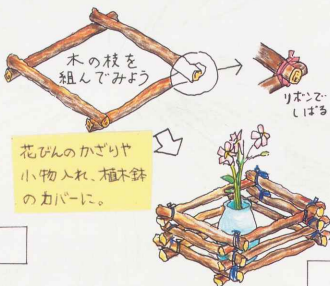


## 枝を使って

ちよつと太めの大きな枝から小枝まで、いろいろ使おう！



とても自然で野性的な

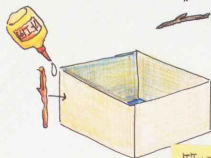


木の花びらや小物入れ、植木鉢のカバーに。

アマガサのつるをたばこの筒に巻かせるのではなく、山でとった枝に巻く。

## つるを使って

編みあわせるようにして形にしよう。



箱に木工用接着剤で枝をはしりつけるだけでもいい。



## 丸太を使って



表札



コースター



なべしき



ななめに切り木



のこぎりほりくときにむれず、風をひらなう



花台



アユかな？

変な形のおこをおもしろい

## 葉を使って

葉にはたくさんの種類があるよ！

枯れ葉を集めて絵を描こう。



葉に布用染料をつけてTシャツなどに押しつけてもいい。

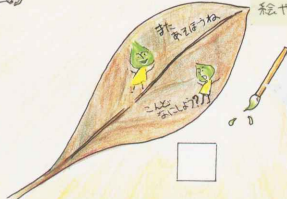


色とりどりの葉



□

大きなほ葉のか木葉に絵や手紙を書いてみよう。



葉の裏は水を入れないように使うと美しくかけるよ！

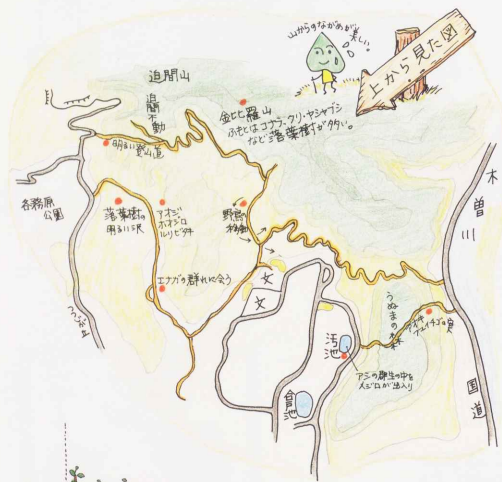
油性ペン  
ミルクペンも good!!

□



# 15. 秋の森を歩こう

野鳥観察や、森の樹木の観察をかねて、学校や団地のまわりの山々を歩いてみよう。林道あり、山道あり、道のない沢や尾根ありの難コースに挑戦してみよう。

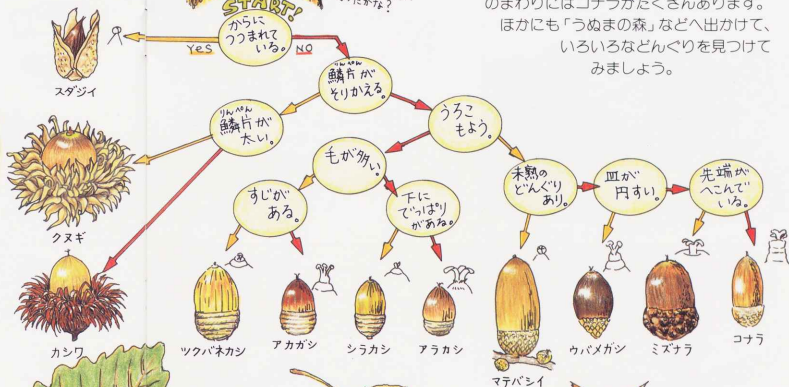


山ねこ

足取野治のどんぐりを山ねこは、物語の中のどんぐりから選んだ。誰が一番になったかな？

START

からに つつまれて いる。 YES NO



どんぐりは、コナラ・クヌギ・シイ・カシなどのブナ科の植物の果のことで。いまでこそ、どんぐりを食べることはほとんどありませんが(シイ・マテバシイは生で食べられます)

縄文時代の遺跡を調べると、重要な食料だったことがわかります。

緑陰中のまわりにはマテバシイが多く、汚池のまわりにはコナラがたくさんあります。ほかに「うぬまの森」などへ出かけて、いろいろなどんぐりを見つけてみましょう。

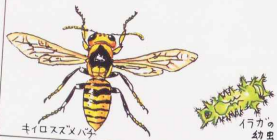


自然のすばらしさと同時に自然の  
おそろしさに対する心がまえを  
たれてはいけません。

さわるとかぶれる草や木、とげがささるものもあります。



ハチの巣のそばを歩いて、しめみがザワザワすると、ハチが向かってくる可能性があります。  
\*さわるとかえって危険です。



虫がすみやすい所はヘビもいます。特にマムシは注意が必要です。  
\*猛毒をもっています。



# 16. 探険の注意

**かんがえ!**

ぼうし

甲子 →

長袖とシャツ

長スホーン →

底の厚い靴 →

**ポイント**  
虫さされ・かぶれから肌を守るようにしましょう!

**マナー** 自身につけ、地域の人々にめいわくをかけるような「たんけん」にならないように心がけましょう。

- \*聞きたいことがある時は礼儀正しく聞きましよう。「こんにちは」「私は～へ行きたいのですが」「どうもありがとうございました」
- \*山で人に会った時は、たとえ知らない人でも「こんにちは」とあいさつするのが礼儀です。
- \*畑や田んぼに入ってはけません。必要時はその家の人に許可をもらってから入りましょう。
- \*よその家の庭や敷地に無断で入らないようにしましょう。



低い山でも、山の天候は変わりやすいものなので気をつけましょう。  
日が暮れると、平地では明るいのに山の中は真っ暗で、方向がわからなくなることもあるので早目に帰りましょう。



植物や動物をおみやみにとったり、持ち帰ったりしない。

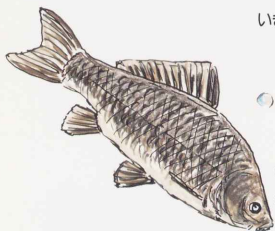


叩いていいのは写真だけ  
残していいのは足あとだけ





# 11. 育ててみよう「いきもの」

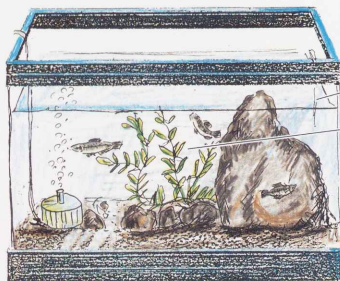


いきものをよく知ろうと思ったら、まず、飼ってみよう。

えさのこと。行動のしかた……。  
よく調べてみよう。

小さな命。大切に世話をしたいね。

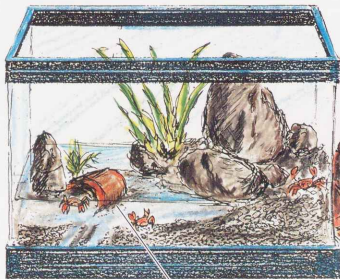
じょうずに飼えば、卵を産むよ。  
新しい命の誕生に挑戦してみよう。



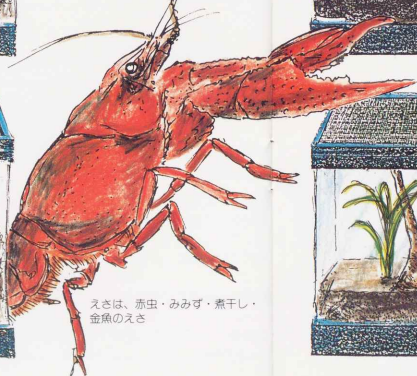
水の入れかえは、くみおきのものを  
半分ずつかえる

水草は産卵の場所になるので  
必ず入れる

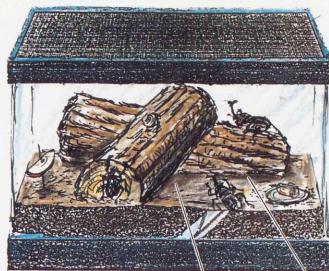
産卵したら水草ごと別の  
容器にうつしかえる



かかれ場所をつくる

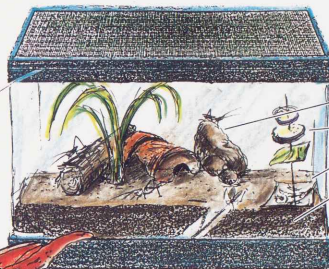


えさは、赤虫・みみず・煮干し・  
金魚のえさ



適当な湿り気

くさった木の株

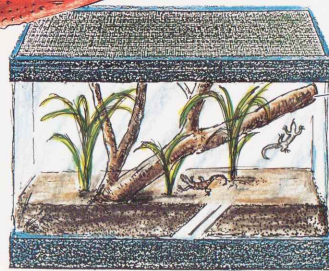
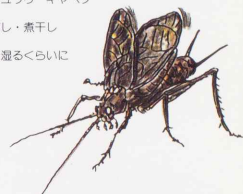


石や植木ばちでかかれ場所をつくる

ナス・キュウリ・キャベツ

けずりぶし・煮干し

土は少し湿るくらいに



かれ枝

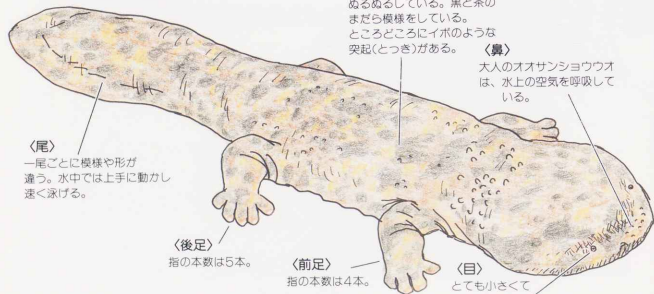


# 18. ぼくのことを知っているかい？ オオサンショウウオ

国の特別天然記念物として、勝手にさわったり、つかまえてできない生き物です。大きいもので1mをこえ、魚やカニなどを食べるとわれています。川の主流にすむ生き物といわれていますが、各務原にたくさんいることがわかりました。



目はここです。



〈尾〉

一尾ごとに模様や形が違ふ。水中では上手に動かし速く泳げる。

〈後足〉

指の本数は5本。

〈前足〉

指の本数は4本。

〈目〉

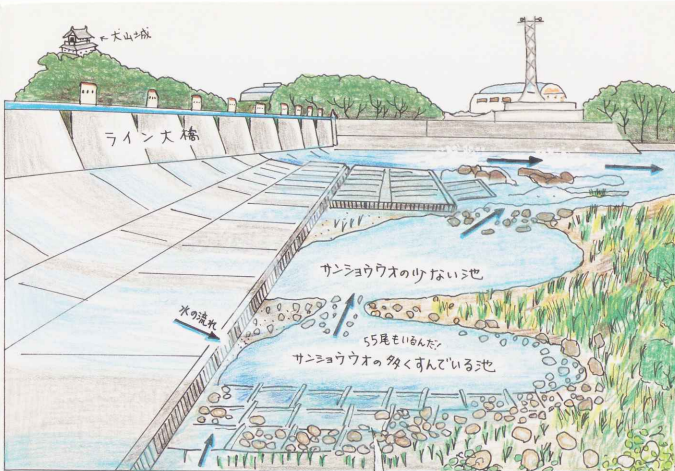
とても小さくてみつけにくい。

〈体の表面〉

ぬるぬるしている。黒と茶のまだら模様をしている。ところどころにイボのような突起(とつき)がある。

〈鼻〉

大人のオオサンショウウオは、水上の空気を呼吸している。



オオサンショウウオも、わたくしたちと同じように空気を吸っています。でも20分から2時間も水にもくっていることができます。

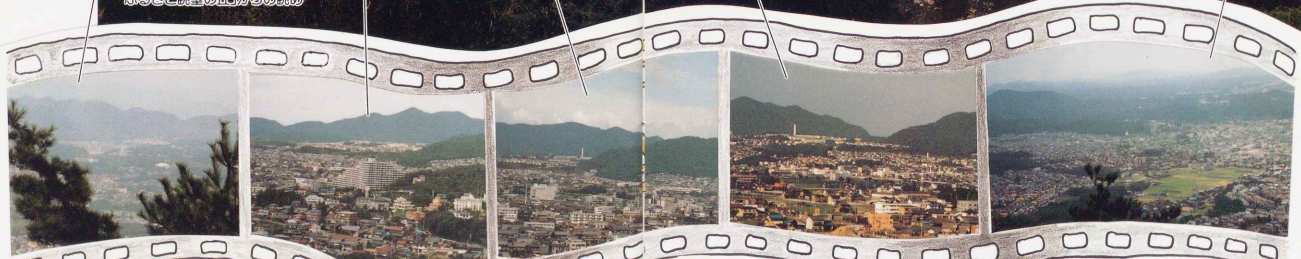




# 19. 見晴らしのよい場所

## いろいろな方面から見た私たちの町

「ひだ木曽川国定公園」の中にある「日本ラインうめまの森」は、私たちの町の中でも、特に見晴らしのよい場所です。もみじ・はぎ・つつじ・まんさくなどの花が咲き、シジュウカラ・メジロ等がさえずる遊歩道を登り、「ふるさと眺望の丘」や「展望塔広場」に立って見おろすと、「尾張富士」「犬山城」「伊木山」「八木山」等や、各務原市や犬山市の町並みを一望することができます。  
ところで、そうしたいろんな方面から見た緑陽は、どんなふうに見えるのでしょうか。



● 尾張富士山頂から望む緑陽

尾張富士の山頂には、「大宮浅間神社」の奥宮があるんだよ。



● 善光寺公園展望台から望む緑陽

成田山の北側が善光寺公園だよ。



● 犬山城天守閣から望む緑陽

ごぞんじ犬山城からは、こんもりかみえるんだよ。



● 伊木山展望台から望む緑陽

いにいの広場「伊木の森」の少し手前に展望台があるよ。



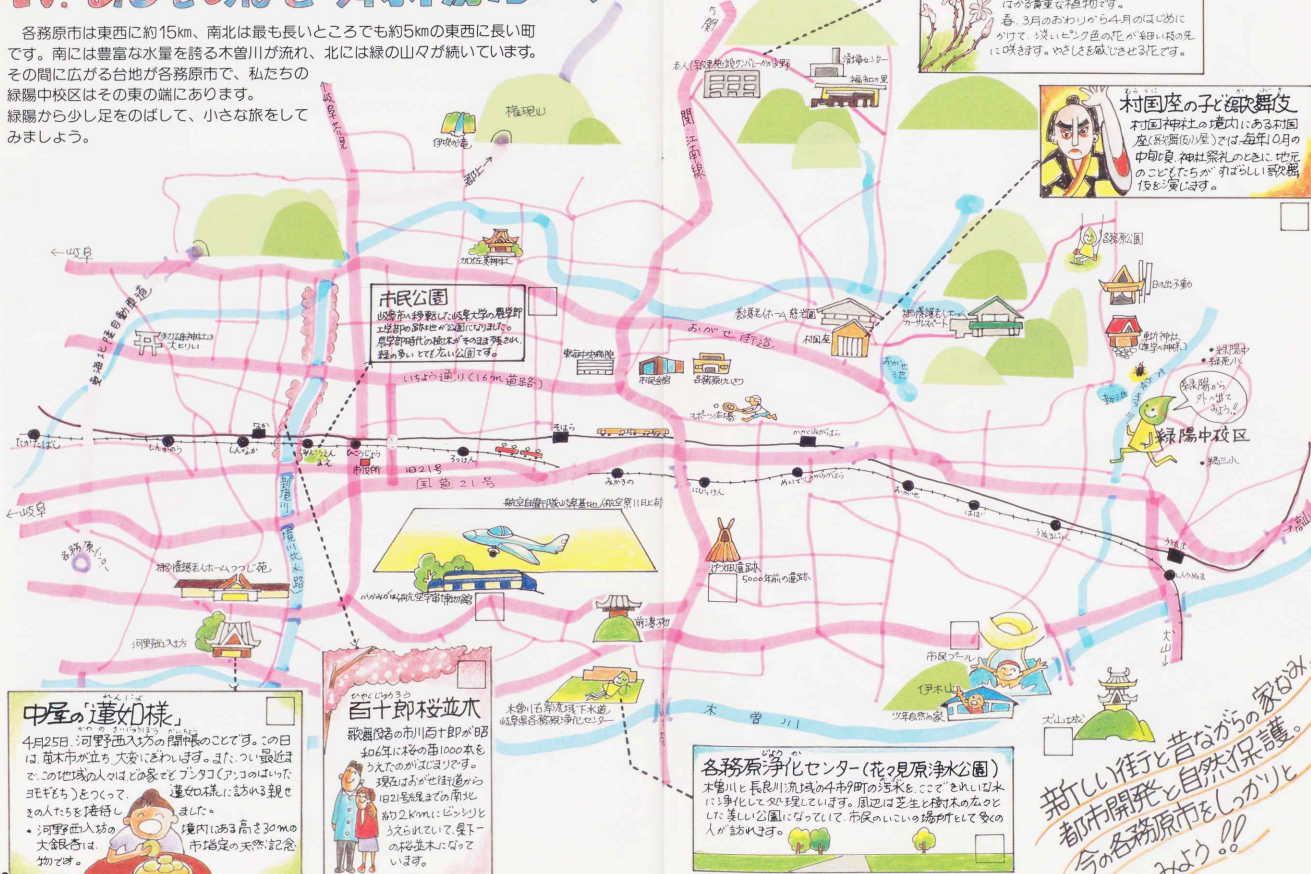
● 八木山山頂から望む緑陽

八木山からは、坂社の町並みを見ることができんだよ。



# 20. あしをのぼそう 緑陽から

各務原市は東西に約15km、南北は最も長いところで約5kmの東西に長い町です。南には豊富な水量を誇る木曾川が流れ、北には緑の山々が続いています。その間に広がる台地が各務原市で、私たちの緑陽中校区はその東の端にあります。緑陽から少し足をのぼして、小さな旅をしてみましょう。



**シデコブシの咲く山道**  
シデコブシは自然環境の良いしそはのき書道で種が育ちます。春、3月のおわしから4月のほしめにかけて、深いピンク色の花が鮮やかに咲きます。さしほも楽しむ花です。

**村国座の子流吹舞伎**  
村国神社の境内にある村国座(新舞臺)では、毎年11月の中旬に舞臺祭のときに地区の子どもたちが舞臺に登場して舞伎を演じます。

**市民公園**  
各務原市立市民公園は、緑豊かな公園です。自然環境の良いしそはのき書道で種が育ちます。春、3月のおわしから4月のほしめにかけて、深いピンク色の花が鮮やかに咲きます。さしほも楽しむ花です。

**中屋の蓮如様**  
4月25日：河野守直入道の開帳の日です。この日は、蓮如様が「大空」に昇られた日です。蓮如様は、河野守直入道の開帳の日です。蓮如様は、河野守直入道の開帳の日です。

**百十郎様並木**  
歌麿の百十郎様並木は、1000年ほど前のもので、今でも残っています。百十郎様並木は、歌麿の百十郎様並木は、1000年ほど前のもので、今でも残っています。

**各務原浄化センター(花の原浄水公園)**  
木曾川と長良川流域の4市町村の汚水をここできれいに浄水して処理しています。周辺は芝生と種々の木々とした美しい公園になっていて、市民の憩いの場所として愛用されています。

新しい住みと昔ながらの家のすみ。  
都市開発と自然保護。  
今の各務原市をしっかりと  
みよう!!



# 21. いつかは行ってみよう



岐阜県は日本の真ん中にあります。歴史を伝えるもの。文化を受け継ぐもの。日本の屋根アルプス。美しい川。豊かな自然と伝統に包まれた岐阜県は、今日日本の中心として注目を集めようとしています。中央リニア新幹線。中部国際空港。東海北陸自動車道。名神高速道路。日本の東西を結ぶ拠点として発展していく私たちのふるさと『きふ』のよきを見つけに歩いてみましょう。

- ① **STOL飛鳥**  
「かみかみはら航空宇宙博物館」にある短い距離で飛べた飛行機「低騒音STOL飛鳥」です。シミュレーターで君もパイロットになります。 <問い合わせ先>0983-86-8500かみかみはら航空宇宙博物館
- ② **加納の和傘づくり**  
江戸時代から受けつがれてきた、職人の技です。美濃紙と竹で美しいかさができあがります。 <問い合わせ先>058-265-0010岐阜市歴史博物館
- ③ **長良川の鶴飼**  
鶴匠さんが、たくさんの鶴を見事にあやつって劇を取りまします。 <問い合わせ先>058-262-0104岐阜市長良川鶴飼飼舎事務所
- ④ **木曾三川のチュウリップ**  
4月のチュウリップ祭りには、色とりどりのチュウリップであふれます。秋にはコスモス畑に变身ノ花のじゅうたんだよ。 <問い合わせ先>0584-54-5531木曾三川管理事務所
- ⑤ **油島千本松維多利亞**  
木曾川、いび川、長良川の集まる所に作られた堤防です。昔、多くの侍が命をかけて作ったものです。 <問い合わせ先>0584-53-3232海津町歴史民俗資料館
- ⑥ **関ヶ原古戦場跡**  
1600年天下の分け目の決戦の跡。徳川家康10万人と石田三成方8万人の戦いがありました。 <問い合わせ先>0584-43-1111関ヶ原町地域振興課
- ⑦ **養老の滝**  
昔、親孝行の青年が、父親にお酒を飲ませたいと願ったところ、滝がお酒になったことから、この名がつけられたといわれています。 <問い合わせ先>0584-32-1100養老町役場
- ⑧ **伊吹山のドライブウェイ**  
山頂は、高山植物がいっぱい。夏には、かわいい花が咲き乱れ、そこは別世界！天気よければ、びわ湖も見えます。 <問い合わせ先>0584-43-1155名阪近鉄バス伊吹山ドライブウェイ
- ⑨ **掛崖高木のパラグライダー**  
風に乗って空を飛びます。鳥になった気分……?！ <問い合わせ先>0585-54-2458グリースターズ久瀬貝月ロッジ
- ⑩ **根尾の淡墨桜**  
この桜の花は、散りきりにピンクから白になります。遠くから見ると、うすいすみ色に見えることからこの名がつけました。高さ17.2m、幹のまわりが9.2mもある大きな樹たよ。 <問い合わせ先>0581-38-2511根尾村役場、県立図書館
- ⑪ **板取のキャンプ場**  
板取川で、魚とりや水遊びをして楽しもう！ <問い合わせ先>0581-51-2111板取村企画課
- ⑫ **関の刀鍛冶（関の孫六）**  
関は、世界に誇れる刀物の町です。みんなの家の包丁も関で作られたものかな？ <問い合わせ先>0575-28-3111県立博物館
- ⑬ **郡上おどり**  
江戸時代、遠藤慶隆という殿様が、身分関係なく仲良くすることをねらっておどらせたのがはじまりといわれています。 <問い合わせ先>0575-67-3122八幡町役場
- ⑭ **ひるがの高原のミズバショウ**  
広々とした高原は、緑でいっぱい。4月～5月にかけて、ミズバショウの花が一面に咲き乱れます。 <問い合わせ先>0575-72-5111高梨村役場

岐阜県は日本の真ん中にあります。歴史を伝えるもの、文化を受け継ぐもの、日本の屋根アルプス。美しい川。豊かな自然と伝統に包まれた岐阜県は、今日本の中心として注目を集めようとしています。中央リニア新幹線、中部新国際空港、東海北陸自動車道、名神高速道路、日本の東西を結ぶ拠点として発展していく私たちのふるさと『ぎふ』のよさを見つけついでみましょう。

#### 1 STOL 飛鳥

「かみがはら航空宇宙博物館」にある短い距離で飛べた飛行機「低騒音STOL飛鳥」です。シミュレーターで若もパイロットになれます。<問い合わせ先>0583-86-8500かみがはら航空宇宙博物館

#### 2 加納の和傘づくり

江戸時代から受けつがれてきた、職人の技です。美濃紙と竹で美しいかさができあがります。<問い合わせ先>058-265-0010岐阜市歴史博物館

#### 3 長良川の鵜飼

鵜匠さんが、たくさんのお魚を見事にあやつって鮎を取ります。<問い合わせ先>058-262-0104岐阜県長良川鵜飼遊船事務所

#### 4 木曾三川のチューリップ

4月のチューリップ祭りには、色とりどりのチューリップであふれます。秋にはコスモス畑に变身/花のじゅうたんだよ。<問い合わせ先>0584-54-5531木曾三川管理事務所

#### 5 油鳥千本松緑の堤

木曾川、いび川、長良川の集まる所に作られた堤防です。昔、多くの侍が命がけで作ったものです。<問い合わせ先>0584-53-3232海津町歴史民俗資料館

#### 6 関ヶ原古戦場跡

1600年天下の分け目決戦の跡。徳川家康10万人と石田三成方8万人の戦いがありました。<問い合わせ先>0584-43-1111関ヶ原町地域振興課

#### 7 養老の滝

昔、親孝行の青年が、父親にお酒を飲ませたいと願ったところ、滝がお酒になったことから、この名がつけられたといわれています。<問い合わせ先>0584-32-1100養老町役場

#### 8 伊吹山のドライブウェイ

山頂は、高山植物がいっぱい。夏には、かわいい花が咲き乱れ、そこは別世界！天気よければ、びわ湖も見えますよ。<問い合わせ先>0584-43-1155名取近鉄バス伊吹山ドライブウェイ

#### 9 揖斐高原のパラグライダー

風に乗って空を飛びます。鳥になった気分……?!<問い合わせ先>0585-54-2458グリーステージ久瀬月ロジ

#### 10 根尾の淡墨桜

この桜の花は、散りきわにピンクから白になります。遠くから見ると、うすい紫色に見えることからこの名がつけました。高さ17.2m、幹のまわりが9.2mもある大きな樹だよ。<問い合わせ先>0581-38-2511根尾村役場、県立図書館

#### 11 板取のキャンプ場

板取川で、魚とりや水遊びをして楽しもう！<問い合わせ先>0581-51-2111板取村企画課

#### 12 関の刀鍛冶 (関の孫六)

関は、世界に誇れる刀物の町です。みんなの家の包も関で作られたものかな？<問い合わせ先>0575-28-3111県立博物館

#### 13 登野上おどり

江戸時代、遠慮齋隆という殿様が、身分関係なく仲良くすることをねらっておどらせたのがはじまりといわれています。<問い合わせ先>0575-67-1122八幡町役場

#### 14 苜るがの高原のミズバショウ

広々とした高原は、緑でいっぱい。4月～5月にかけて、ミズバショウの花が一面に咲き乱れます。<問い合わせ先>0575-72-5111高富村役場

#### 15 スーパー林道

白川村の合掌の里から石川県まで大自然の中を走ります。白山がきれいに見えるよ。<問い合わせ先>05769-6-1664管理事務所

#### 16 荘川村の獅子舞

10月第3日曜日に行われます。60mの長さでおどる日本一の連獅子(30頭)が見られます。<問い合わせ先>05769-2-2211企画観光課

#### 17 白川郷の合掌造

大きな大きな三角形の茅ぶき屋根の家。一つ屋根の下に一族数十人がいっしょに暮らしていました。平成7年12月世界文化遺産に登録されています。<問い合わせ先>05769-6-1311白川村高工観光課

#### 18 巖立

高さ約40m、幅約120m大きな岩の壁。御登山から流れてた溶岩なのだ!!<問い合わせ先>0576-62-3434ひめしゃの湯

#### 19 高山祭

毎年、春と秋の2回行われます。大きな「屋台」の上で演じられる、からくり人形は見事!!<問い合わせ先>0577-32-3333高山市役所

#### 20 起し太鼓

春を告げる古川祭、さらしをまいた若者たちが、勇ましく太鼓を朝まで打ちなします。<問い合わせ先>0577-73-2111古川町役場

#### 21 新穂高ロープウェイ

標高2,156mまで一気に登ります。晴れた日には、北アルプスの山々に手がとぎそうです。<問い合わせ先>0578-9-2252新穂高ロープウェイ

#### 22 平湯温泉

武田信玄の家来が発見したと伝えられています。乗鞍のふもとにある温泉です。野性の熊に出会えるかも……<問い合わせ先>0578-9-3030平湯温泉協会

#### 23 飛騨のスキー場

上室科を中心にたくさんスキー場が集まっています。パウダースノーを楽しもう。

#### 24 下呂温泉

一羽の白鷺が天から舞いおりて温泉がみつかったという伝説の名湯です。いい湯だな♪

#### 25 奥美濃スキー場

高麗村を中心にいくつものスキー場があります。スノーボードにチャレンジ!!

#### 26 博石館

ピラミッドが目印の石の博物館。めずらしい石がいっぱい！<問い合わせ先>0573-45-2110博石館

#### 27 恵那峡

木曽川が透った深い谷。いろいろな形の岩が見られるよ。秋には紅葉がとつてもきれいです。<問い合わせ先>0573-26-2111美濃市役所

#### 28 瑞浪化石博物館

化石のことなら、なんでもおまかせ。実物大の恐竜の模型にはビックリ?!<問い合わせ先>0572-68-7710瑞浪化石博物館

#### 29 日本大正村

若も大正時代にタイムスリップ……<問い合わせ先>0573-54-2111高工観光課

#### 30 美濃焼

美濃焼は世界に誇る「土の芸術品」。若も茶わん作りに挑戦してみては……？<問い合わせ先>0572-55-5527美濃焼伝統産業協会

#### 31 日本ライン下り

水しぶきをあげてスリル満点の川下り。両岸にはおもしろい形の岩がたくさん見られるよ。<問い合わせ先>0574-28-2727日本ライン観光サービス株式会社

岐阜県のことや質問があるときは、岐阜県立図書館情報サービス課に電話すると色々教えてもらえるよ。058-275-5111 (284)



## 刊行を終えて

〈緑陽中学校創立20周年事業〉と〈緑陽中学校区教育トライアングル事業〉の機を得て、緑陽中・緑苑小・鶴三小の職員が一緒になって、この「緑陽探険絵本」を発行しました。

この地を引き継いでいく子供たちが、ふるさと緑陽への愛着と誇り、地域への課題意識、あるいは地域の将来への希望や期待等々、自分たちが住む地域への熱い思いを抱きながら生活してほしいと、私たちは常々願っております。そうした意味でこの本は、ふるさと緑陽を中心とした地域の、さまざまな側面に視点をあて、まず子供たちに「行ってみよう」「やってみよう」というアクションを促すことを目的に編集しました。

今、完成した「緑陽探険絵本」を手にして、あらためて各ページに目を通したとき、当初の意図どおりの編集ができているだろうか？絵の表現の仕方や説明はこれでよかったのだろうか？と、いくつかの不備を感じないわけではありませんが、総じて「楽しい絵本になった」ことを喜んでいるところです。

また、この一年間、繁多な日常にありながら、各教師が自分の専門分野を生かして、「緑陽探険絵本」づくりに邁進できたこと、そしてその仕事の中で充実感を味わえたこと、望外の喜びでした。

H9・11・15 / 「緑陽探険絵本」編集委員長 左高 哲也

### 編集委員 (50音順)

足立ひとみ	稲垣 隆幸	木全 隆幸	齋藤 英子	歳藤 幸弘	左高 哲也
清水 辰巳	高田 誠	塚本 盛勝	恒川 淳	長谷川 清	細井 千暖
水原 史智	宮崎 憲二				

事務局 (緑陽中学校・各務原市緑苑北1-4 ☎0583-84-6725)



氏名